

**WORLD SUPERCROSS (WSX) EN BUENOS AIRES**



# MotorDigital

**OCTUBRE/NOVIEMBRE 2025 - AÑO 3 - Nº 35**



**LANZAMIENTO**

## **VOLKSWAGEN TIGUAN**

**PRUEBA**



**KIA SPORTAGE**

**INVASIÓN CHINA!**

**CHERY SE RELANZA**



**EL DESEMBARCO DE BYD**





**OCTUBRE/NOVIEMBRE 2025**

**Año: 3 - Nº: 35**

**4 a 15 NOTICIAS EN LA ARGENTINA**

**76 LANZAMIENTO**

Ofensiva china: se presentó la marca MG.

**84 HISTORIA**

Fabricar cascos por el afán de salvar vidas.

**88 MERCADO**

Patentamientos y rankings del último mes.

**96 MERCADO OCTUBRE 2025**

Análisis del desarrollo de las ventas de 0km.

**98 INDUSTRIA**

Niveles de producción y exportaciones.

**100 MOTOCICLETAS**

Se presentó la nueva Yamaha RT-09.

**132 AL CIERRE**

Anticipo: la nueva Toyota Hilux 2026.

**133 HUMOR**

Un poco de "chispa" para cerrar la edición.



**54 PRESENTACIÓN**

**NUEVA ERA DE CHERY EN EL PAÍS**

La marca china se relanzó con varios modelos.



**120 EXPOSICIONES**

**AUTOCLÁSICA 2025**

Las joyas de antaño revivieron en San Isidro.

**16 LANZAMIENTO  
VOLKSWAGEN  
TIGUAN 2026**

La marca alemana presentó la tercera generación de su C-SUV, que llega con gran equipamiento de confort y seguridad, y mecánica turbonaftera 1.4 L de 150 CV de potencia.



**28 PRUEBA  
KIA SPORTAGE  
X-LINE 2.0 CRDI**

El SUV de la marca coreana ofrece una mecánica turbodiésel muy eficiente, que lo hace un modelo único en el mercado argentino, a lo que suma gran calidad y habitabilidad.

**46 PRESENTACIÓN  
EL DESEMBARCO DEL  
GIGANTE CHINO BYD**

Con grandes ventas en Brasil, la marca asiática llegó oficialmente a la Argentina y se presentó a toda pompa con dos modelos eléctricos y un híbrido enchufable (PHEV).



**106 MOTORSPORT  
SUPERCROSS  
MUNDIAL EN BA**

El Autódromo porteño de vistió de gala para recibir la primera fecha del espectacular World Supercross Championship (WSX), que regaló magia y emoción a granel.

## EDITORIAL

### La plaga de los banquineros

Fin de semana largo. Hora pico en día hábil. Atasco por accidente. El tránsito se ralentiza en autopistas y autovías por la gran cantidad de vehículos. Entonces... aparecen ellos: "los banquineros".

Conductores que creen que su tiempo es más valioso que el de los demás, que pacientemente se mantienen dentro de los carriles de circulación, cumpliendo además con las leyes de tránsito.

Sin embargo, las normas de tránsito a los banquineros no les importan; menos aún poner en riesgo a los demás e incluso a ellos mismos circulando por la banquina como si fuese un carril más (algo típico en la Avda. General Paz todos los días, incluyendo la maniobra de entrar en las salidas para volver a reingresar; una especialidad, dicho sea de paso de los "motoqueros" —que distan de ser motociclistas—, que viven circulando por la banquina a fondo).

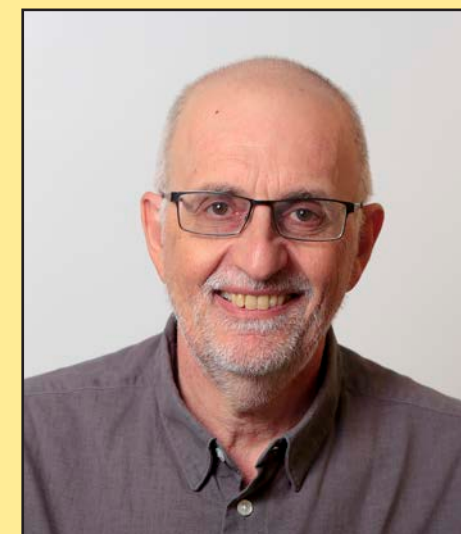
¿La vía se estrecha porque hay un puente o un guardrail? No hay problema para el banquinerero: "de prepo" se subirá a la calzada obligando a todos a frenar para dejarlo entrar provocando que el tránsito se entorpezca aún más y, lo que es peor, provocando un choque en cadena del que ellos saldrán indemnes.

En los fines de semana largo en las autovías que llevan a la costa, la situación es aún peor, porque muchas de esas banquetas son de tierra (o pasto en el mejor de los casos). Así, los conductores responsables tienen que soportar piedrazos y polvaredas gratuitas (porque los banquineros no van despacio, precisamente).

¿Controles de esta flagrante infracción? Cero. La seguridad para las autoridades pasa solo por poner cinemómetros para capturar excesos de velocidad en los lugares más tramposos posibles.

¿Por qué no ponen cámaras para registrar la circulación por las banquetas? En la Gral. Paz sería bastante fácil y coherente (accesos a la Panamericana, por ejemplo).

Es cierto que en la ruta es más difícil, pero hace rato que debería haber controles móviles que controlen este desborde (y otros) que no registran las cámaras. Pero, sabemos que la seguridad vial no está en la agenda de los políticos argentinos, ni siquiera en las promesas (que raramente cumplen) en época de elecciones. •



**Gabriel E. Tomich**  
DIRECTOR



## NOTICIAS EN LA ARGENTINA

# FORD FABRICARÁ LA RANGER PHEV EN EL PAÍS

Ford confirmó que iniciará la producción de la Ranger Híbrida Enchufable en Argentina en 2027, ampliando la oferta de la pickup con la llegada de su primera versión electrificada a la región. Para la producción del nuevo modelo en la planta de Pacheco, Ford expande en US\$170 millones sus inversiones. Este monto se suma a los US\$700 millones invertidos en el período 2021-2025, que tuvieron como objetivo la transformación total de planta Pacheco, el lanzamiento de la Nueva Ranger, la nueva planta de motores y la introducción de las versiones cabina simple de la pickup. De esta forma, Ford eleva la inversión total hasta US\$870 millones.

El anuncio se realizó en el marco de un hito trascendental: Jim Farley, CEO de Ford Motor Company, visitó el país y la Planta Pacheco para una revisión de negocios. "Nos enorgullece nuestro crecimiento en Argentina y nos entusiasma traer esta nueva tecnología a Sudamérica con la Nueva Ranger Híbrida Enchufable, producida en nuestra Planta de Pacheco. Esto es una muestra de nuestro profundo compromiso con esta región y su gente", comentó el ejecutivo.

"Esta nueva inversión es un paso más en la consolidación de la Planta de Pacheco como un centro de producción regional de pick-ups, agregando una versión electrificada de altísima tecnología para potenciar el éxito de la Ranger, y continuando nuestra estrategia 'power of choice' que da a los clientes la libertad de elegir el tipo de propulsión que mejor se adapte a sus preferencias", dijo Martín Galdeano, presidente de Ford Sudamérica.

"La Ranger híbrida enchufable será la mejor Ranger jamás fabricada en la región, ofrecerá una combinación inigualable de performance y eficiencia, con mayor ahorro de combustible y menos emisiones, sin perder la robustez y capacidad de carga, capacidad todoterreno y remolque de la Ranger que los clientes ya conocen", afirmó Galdeano.

La Ranger PHEV acercará a los clientes lo mejor de los dos mundos: la experiencia de manejo de un vehículo eléctrico cero emisiones, combinado con la autonomía extendida de un vehículo híbrido, convirtiéndose en una aliada ideal tanto para el trabajo como para la recreación. •



# Nuevo Audi A5



**Audi Vorsprung durch Technik**

Origen: Alemania. Equipamiento según versión. Para mayor información consultar en [www.audi.com.ar](http://www.audi.com.ar) - Volkswagen Argentina S.A. Av. de las Industrias n° 3101, Gral. Pacheco, Pcia. de Buenos Aires.



Utiliza y  
Recomienda







## COMENZÓ LA PREVENTA DEL JETOUR X50

**J**etour Argentina dio inicio a la preventa exclusiva del Jetour X50, un nuevo SUV que se ubica en el tope del segmento B por su tamaño y prestaciones, pero que a su vez supera a versiones de otros vehículos del segmento C gracias a su equipamiento.

Con esta nueva presentación, Jetour amplía su portfolio local e incorpora un modelo estratégico para el segmento de los SUV urbanos. El Jetour X50 ofrece una propuesta moderna y versátil orientada al usuario que busca un vehículo con muy buen nivel de equipamiento y un balance entre eficiencia y comodidad. Este nuevo modelo complementa la gama de Jetour a nivel global y reafirma el compromiso de la marca con la oferta de productos competitivos y alineados con las necesidades del mercado argentino.

Principales atributos del Jetour X50: Pantalla multimedia y conectividad inalámbrica Android Auto y CarPlay; motor 1.5 turbo y caja automática de doble embrague de 6 marchas; 6 airbags y

alertas varias de asistencia a la conducción.

El X50 es el nuevo integrante del line-up que actúa como modelo de ingreso a la marca sin perder la esencia tecnológica de Jetour. Desde sus modelos de entrada hasta los de gama superior, la marca ofrece como característica transversal a todos tecnología, confort y seguridad.

La preventa del Jetour X50 ya se encuentra disponible en toda la red oficial de concesionarios Jetour en Argentina. Durante este período, los clientes podrán acceder a él a un precio lanzamiento de US\$26.600, además de obtener prioridad en la entrega una vez iniciada la comercialización oficial. El Jetour X50 será presentado ante la prensa este 13 de diciembre en el marco de un evento de Golf Nocturno en el Golf de San Isidro. Luego del lanzamiento oficial, se ofrecerá además unidades Test Drive en los concesionarios más importantes y actividades complementarias para medios especializados. •



## RUGE EL LEÓN: SE PRESENTÓ EL NUEVO PEUGEOT 408

**P**eugeot Argentina anuncia la llegada del Nuevo Peugeot 408, un modelo que viene a ampliar la renovación de la oferta de alta gama en la Argentina, con una silueta única dentro de la oferta generalista. El Peugeot 408 combina la elegancia de un sedán, la robustez de un SUV y la deportividad de una coupé.

Este lanzamiento no solo enriquece y amplía la gama de productos, sino que también ofrece una propuesta que combina un diseño disruptivo e innovador a lo que suma el máximo nivel en términos de tecnología, equipamiento, y confort.

La línea 400 tiene una importante historia en nuestro país con modelos emblemáticos que acompañaron la vida de miles de familias argentinas. La marca propuso una saga de sedanes importados y de producción local, donde además de

ofrecer diseños atractivos, aseguraban confort, habitabilidad, con un comportamiento dinámico único. Hoy, el lanzamiento del Nuevo Peugeot 408 viene a posicionarse en un lugar distinto que le hace honor al importante legado de esta saga, con una visión audaz y disruptiva.

En Argentina, el Nuevo Peugeot 408 llega en su versión más sofisticada y equipada, la GT, que incorpora un motor turbodiesel 1.6 L que desarrolla una potencia de 215 Cv y 300 Nm, asociado a una transmisión automática de 8 velocidades. Este conjunto asegura un equilibrio ideal entre performance, confort de marcha y eficiencia, reforzando el ADN de marca, donde la experiencia de conducción siempre termina siendo un factor clave de elección. El Nuevo Peugeot 408 GT tiene un precio, con IVA incluido, de US\$52.200. •

## TOYOTA YARIS CROSS, AHORA EN FEBRERO

Previsto inicialmente para esta semana, los daños causados por un fuerte temporal en la fábrica de motores de Toyota en Porto Feliz (San Pablo) hace un par de meses, obligaron a la marca japonesa a retrasar el lanzamiento de su muy esperado B-SUV Yaris Cross, que ahora llegará oficialmente a la Argentina en febrero de 2026. El Yaris Cross llegará incluso con versiones híbridas que, según estimaciones de Toyota, comprenderán el 50% de las ventas del modelo en el mercado argentino. •







### LLEGÓ EL SCOOTER KYMCO DOWNTOWN 350 GT

De la mano del Grupo Corven, Kymco, la marca mundial líder en scooters anuncia el lanzamiento en Argentina de dos nuevos maxiscoters: el Kymco Downtown 350 GT y el Kymco AK Premium 575. Con estas incorporaciones, Kymco amplía su porfolio local con modelos que elevan los estándares de diseño, tecnología y confort dentro del segmento.

El Downtown 350 GT está orientado a quienes buscan un vehículo versátil para la ciudad y los trayectos interurbanos. Su motor monocilíndrico de 321 cc, refrigerado por agua y con distribución OHC, entrega 28.2 CV a 7500 rpm y 30 Nm de par, con una entrega suave y sin vibraciones. Gracias a un consumo estimado de 3,5 L/100 km y un tanque de 12,5 litros, ofrece una autonomía ideal para desplazamientos diarios y viajes de mayor distancia.

La parte ciclo ha sido diseñada para brindar estabilidad en todas las situaciones. Posee horquilla telescópica delantera de 100 mm, doble amortiguador trasero con precarga de 5 posiciones y un sistema de frenos compuesto por un disco delantero de 260 mm con pinza de tres pistones y un disco trasero de 240 mm, ambos asistidos por ABS de doble canal.

Las ruedas de aleación con neumáticos 120/70-15" adelante y 140/70-14" atrás aportan seguri-

dad y buen agarre en distintos entornos urbanos y rutas de acceso.

En materia tecnológica, el Downtown 350 GT incorpora control de tracción, pantalla TFT color, 2 puertos usb y sistema keyless. Su iluminación Full LED garantiza visibilidad y seguridad. El asiento a dos niveles cuenta con un amplio espacio inferior con luz que permite guardar dos cascos integrales, optimizando la practicidad diaria.

El diseño del Downtown 350 GT combina líneas modernas con una amplia protección aerodinámica, una plataforma generosa para los pies y detalles estéticos como el escape con cubierta tonalizada. Su renovada estética, tanto en el frontal como en la zona trasera y laterales, presenta una identidad visual actual, robusta y bien definida. El nuevo chasis, más liviano, reduce el peso a 170 kg y mejora la maniobrabilidad general del modelo. A esto se suman sus dimensiones firmes y una distancia entre ejes de 1.555 mm, que garantizan una conducción estable y cómoda tanto en ciudad como en áreas suburbanas o autopistas.

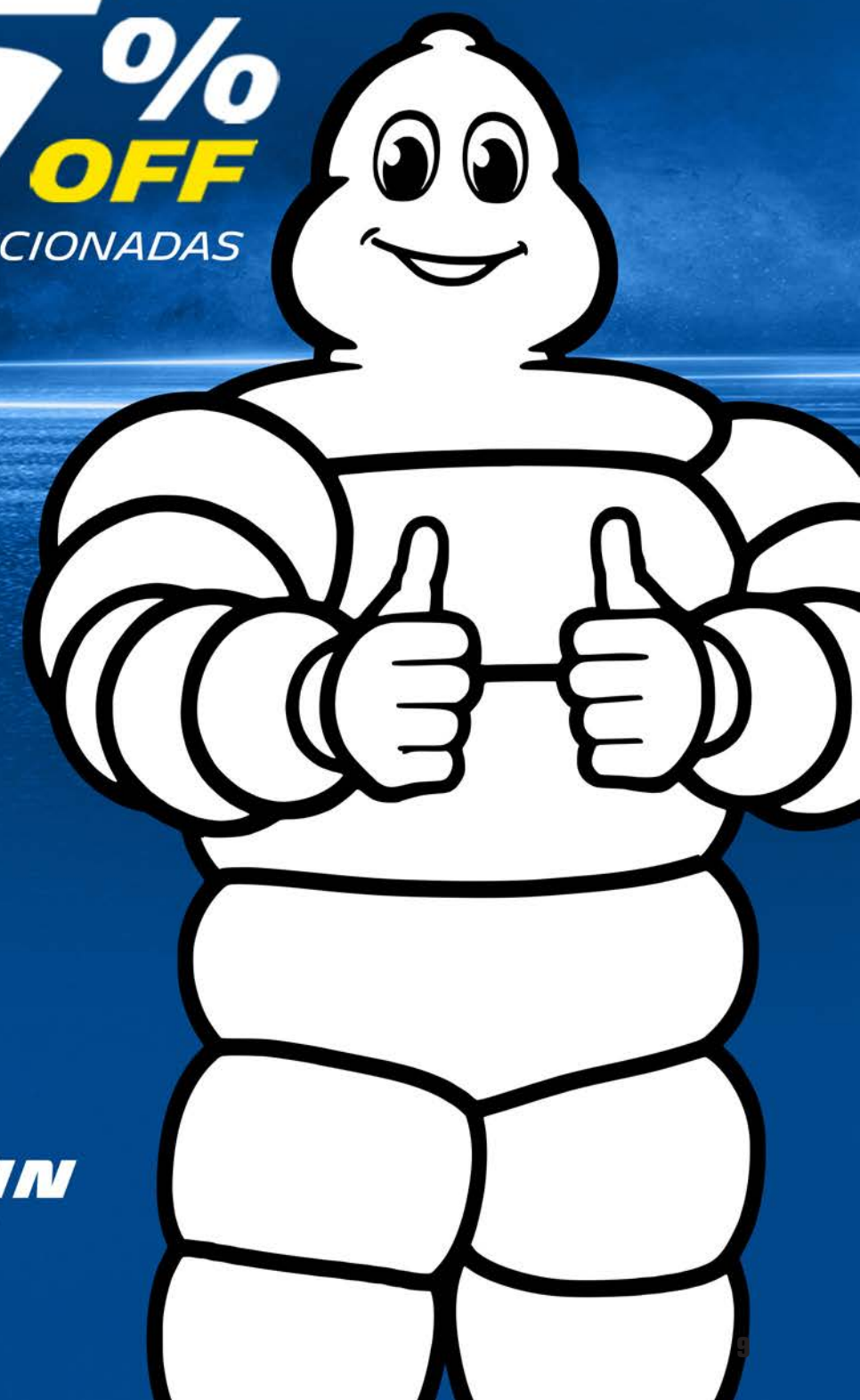
Se ofrece en colores Mat Black, Starry Night Blue y Flat Brown.

El precio de lanzamiento es de US\$7932; luego el valor será de US\$8632.

Financiación: hasta 50% del valor con crédito prendario o crédito UVA en 12 cuotas. •

# MICHELIN TE CONVIENE

HASTA  
**25%**  
**OFF**  
EN MEDIDAS SELECCIONADAS







## EL GRUPO ANTELO PRESENTÓ LA MARCA JMEV

**E**l Grupo Antelo comenzó a comercializar JMEV, una nueva marca especializada en vehículos eléctricos y realizó un avant premiere del modelo EASY 3.

JMEV es una marca revolucionaria y vanguardista que implementa tecnología de punta con diseño global. JMEV (Jiangling Motors Electric Vehicle) fue fundada en 2015 por el grupo JMCG y está dedicada a la investigación y desarrollo de vehículos eléctricos. En 2019 el Grupo Renault adquirió el 50% de las acciones, con un joint venture enfocado en el desarrollo, respaldo y calidad de vehículos eléctricos alrededor del mundo.

Posee una fábrica de 200.000 metros cuadrados que incluye los procesos de estampado, soldadura, pintura, ensamblaje y producción de baterías. Ha patentado más de 254 tecnologías y aplica tecnología 5G a plataformas de ensamblaje final. JMEV ha logrado una operación inteligente en cuatro dimensiones: proceso, tecnología, fabricación y gestión, y el nivel de automatización está a la vanguardia en China.

La plataforma sobre la cual se producen los modelos JMEV se llama Galaxy, un sistema modular puramente eléctrico para vehículos de Clase A con tecnología de avanzada, que puede expandirse a sedanes, SUV, MPV, crossovers y otros tipo de vehículos.

Dentro del marco de Casa FOA, el Grupo Antelo mostró como anticipo el modelo JMEV EASY3, un urbano eléctrico que combina rendimiento, practicidad y sustentabilidad en un formato compacto ideal para la movilidad diaria. JMEV ofrece un producto moderno, a un precio muy accesible y con un completo nivel de equipamiento, para aquellos que buscan ser protagonistas de la evolución de la movilidad sostenible en el país.

El JMEV EASY 3 está impulsado por un motor eléctrico síncrono delantero (FWD) con tracción delantera, con componentes IGBT de refrigeración líquida, que entrega una potencia máxima de 50 kW (68 CV) y 125 Nm de torque, garantizando una respuesta ágil y silenciosa en entornos urbanos. Cuenta con 4 modos de conducción: Eco, Normal, Sport y One Pedal. La aceleración de 0 a 50 km/h en solo 4,5 segundos refuerza su agilidad para la conducción urbana. Su batería de ion-litio de 30,24 kWh con refrigeración por líquido, implica que un fluido refrigerante circula por conductos dentro del paquete de baterías para disipar el calor.

El precio al que se comercializará en la Argentina el JMEV EASY 3 es de US\$18.900, IVA incluido. Las primeras unidades comenzaron a arribar a la red de concesionarios a mediados de este mes de noviembre. •



## SÉPTIMA EDICIÓN DEL PROGRAMA CONDUCTORAS

**S**cania Argentina dio la bienvenida a las 12 mujeres seleccionadas para la séptima edición de *Conductoras*, el programa de formación profesional exclusivo para mujeres que impulsa la inclusión y la profesionalización en el sector del transporte de carga. Las nuevas conductoras provienen de Neuquén, Córdoba, Entre Ríos, Buenos Aires, Jujuy, Chubut y CABA, reafirmando el carácter federal del programa.

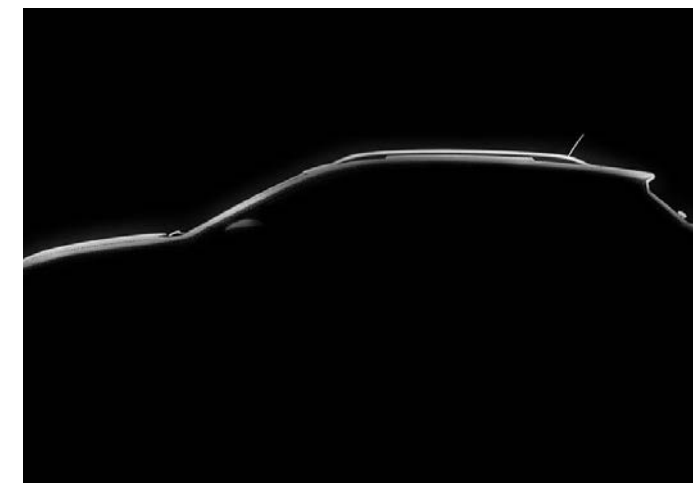
Luego de haber completado una evaluación teórica y un módulo de formación virtual, las seleccionadas comenzaron en Buenos Aires la etapa práctica de capacitación, que incluye simuladores, instrucción y conducción de camiones en pista.

### REGRESA EL CHEVROLET SONIC COMO SUV

General Motors está en una gran transformación en Brasil, con importantes avances y por la renovación completa de su portafolio. En este contexto, Chevrolet anuncia para 2026 la llegada de un nuevo producto: el nuevo Sonic, con silueta SUV coupé. Esta categoría viene creciendo globalmente junto a los SUV compactos tradicionales. El Chevrolet Sonic surge para atender a consumidores que buscan actitud, deportividad y diseño llamativo, aliados a la eficiencia energética y a las tecnologías de conectividad más deseadas. •

*“Conductoras refleja el compromiso de Scania con la diversidad, la inclusión y el acceso igualitario a oportunidades laborales de calidad. Cada nueva edición reafirma que hay miles de mujeres en todo el país dispuestas a romper barreras y construir un futuro más equitativo en el transporte”,* expresó Natacha Calero Barber, jefa de Prensa & Comunicaciones y líder del Programa Conductoras en Scania Argentina.

Asimismo, la ejecutiva de Scania destacó y agradeció a todas las empresas que se suman año a año, como Yusen Logistics, y a aquellas que continúan apoyando esta séptima edición de la beca, entre ellas Cervecería y Maltería Quilmes e YPF. •





## NOTICIAS EN LA ARGENTINA



## KTM LANZÓ LA NUEVA GENERACIÓN 390

Con el inconfundible ADN READY TO RACE que la caracteriza, KTM presenta en Argentina la nueva línea 390: una generación completamente renovada que combina potencia, tecnología y diseño. Se trata de la 390 Adventure X, la 390 Adventure R y la 390 Enduro R tres modelos que llegan para ampliar el universo de la marca y acompañar a los motociclistas en cada etapa de su recorrido, desde la ciudad hasta los terrenos más exigentes.

La 390 Adventure X se presenta como la entry level de KTM para quienes quieren ingresar en el mundo trail: una moto ágil, confiable y accesible para quienes buscan dar su primer paso en el mundo travel, sin renunciar al confort urbano y el ADN KTM.

Por su parte, la 390 Adventure R, herencia directa del mundo Dakar, lleva la aventura un paso más allá. Con un chasis de nueva generación, suspensiones de alto rendimiento y una electrónica refinada, está pensada para quienes disfrutan

crear su propio camino y buscan el máximo control en cualquier superficie.

Finalmente, la 390 Enduro R completa la gama con una propuesta única: una moto con alma de competición, 100 % endurera pero también homologada para calle. Combina la agilidad de una máquina off-road con la libertad de circular en ruta, sin límites.

Con esta nueva línea, KTM amplía su presencia en el segmento de media cilindrada trail, reforzando su propuesta de motos versátiles, tecnológicamente avanzadas y fieles al ADN deportivo que caracteriza a la marca.

De la mano de Grupo Simpa, la KTM 390 Adventure X, Adventure R y Enduro R ya se encuentran disponibles en los concesionarios oficiales de la marca.

Precios:

KTM Adventure X: \$13.200.000.

KTM Adventure R: \$16.000.000.

KTM Enduro R: \$13.327.000. •



## LAS PLAYAS MAS AMPLIAS DE LA COSTA

Costa Maluco es el primer balneario de la Costa Atlántica Argentina  
Un pequeño lugar en San Clemente para el disfrute de las familias y parejas, amigos y amigas.

Vení y asegurate el momento de descanso en tus vacaciones.

Protegé a tu familia del sol y del viento con nuestras carpas.

Espacios cálidos en decks de madera con una gran vista al mar.

Disfrutá nuestras mañanas, mediodías y tardes junto a la selección de música más agradable!

**Vení y VIVÍ LA PLAYA!!**

**WIFI PARA TELE TRABAJO**

**Conoce nuestro espacio consciente**

**ATENCIÓN:**

**MENCIONANDO ESTA REVISTA TENÉS \$500 DE CONSUMO GRATIS ALQUILANDO UN DÍA DE CARPA**  
**(VÁLIDO UNA SOLA VEZ)**

**Carpas para un máximo de 6 personas.**

**Incluye mesa, sillas, agua para el mate gratis, espacios de recreación y guardería de objetos de playa. También alquilamos sombrillas para la orilla**

**"Y ADEMÁS EN BAJA TEMPORADA"**

**"Charlas y talleres"**

**"Eventos de Arte y cultura"**

**"Peñas Folklóricas"**

**"Cumpleaños y más"**

 **(0364) 15 4379078**

**CONTACTOS  
RESERVAS  
PAGOS**



## NOTICIAS EN LA ARGENTINA



### HONDA CONFIRMÓ LA LLEGADA DEL B-SUV WR-V

**H**onda Motor de Argentina anuncia la llegada del completamente nuevo WR-V, SUV compacto que ampliará la familia de vehículos de la marca en el país y se posicionará como el vehículo de entrada del line-up. Su desembarco reforzará la presencia de Honda en uno de los segmentos de mayor crecimiento del mercado argentino.

Producido en Itirapina, una de las plantas de Honda más modernas del mundo, está diseñado para quienes buscan versatilidad, eficiencia y un estilo moderno con espíritu aventurero. El nuevo WR-V ofrece un confort ideal para el uso urbano y la robustez necesaria para salir de la rutina.

Está equipado con un motor 1.5 litros, 16 válvulas DOHC i-VTEC, que otorga una potencia de 121 CV y un torque de 145 Nm a 4300 rpm, asociado a una transmisión automática CVT con Paddle Shift al volante.

En cuanto a seguridad, se destaca el asistente de arranque en pendientes (HSA), seis airbags, cámara de visión trasera con tres ángulos con guías dinámicas de dirección y sensores traseros, y asistente de arranque en penden-

te. Además, ofrece el paquete de asistencia a la conducción Honda Sensing, con luces altas automáticas (AHB), control de velocidad crucero adaptativo (ACC), sistema de frenado con mitigación de colisión (CMBS), asistencia para mantenerse en el carril (LKAS) y mitigación de salida de carril (RDM).

Uno de sus puntos fuertes es su espacio interior. Mide 4,3 metros de largo, 1,8 de ancho, 1,6 de alto y 2,6 de distancia entre ejes, ofreciendo gran comodidad para todos los pasajeros. Además, la capacidad del baúl es de 458 litros, lo que la convierte en uno de los más grandes de su segmento.

Con un completísimo equipamiento, los principales ítems son la pantalla multimedia de 10,25", cargador inalámbrico, climatizador automático con ventilación trasera, llantas de 17 pulgadas y asientos de cuero.

Con este anuncio, Honda reafirma su compromiso con el mercado argentino y su objetivo de seguir ofreciendo productos que combinan diseño, seguridad y tecnología, respondiendo a las expectativas de los usuarios más exigentes. •

# MARCANDO RUTA

## AGENCIA DE VIAJES Y TURISMO



📍 MARCANDO\_RUTA  
✉️ INFO@MARCANDORUTA.COM.AR  
☎️ 1156942352





**LANZAMIENTO / VOLKSWAGEN TIGUAN 2026**

# **TERCERA GENERACIÓN**



VW presentó su íntegramente nuevo SUV insignia, que llega con un diseño deportivo, motor 1.4 L turbo de 150 CV y un alto nivel de equipamiento de confort y seguridad. Precios: desde \$70.663.800





• 1) El nuevo Volkswagen Tiguan exhibe un diseño de tono tan musculoso como deportivo. • 2) Los logos delanteros y traseros del Tiguan están iluminados y animados. • 3) El lateral se caracteriza por una cintura alta y líneas clásicas, así como por el impacto visual de las nuevas llantas de 19 pulgadas

**V**olkswagen Argentina lanzó en el país el Nuevo Tiguan, la tercera generación de un modelo que es un éxito mundial. El Nuevo Tiguan, construido sobre la flamante plataforma MQB Evo y producido en México, se presenta en Argentina con un diseño completamente renovado, un salto tecnológico sin precedentes y un nivel de equipamiento que reafirma su carácter innovador y moderno.

Con líneas más dinámicas y sofisticadas, el Nuevo Tiguan expresa a la perfección la filosofía del nuevo diseño de Volkswagen: robustez, elegancia y deportividad. En su interior, la experiencia de conducción se potencia con lo último en conectividad y confort, pensado para quienes buscan un SUV versátil, familiar y a la vez emocionante.

#### Dos versiones

El Nuevo Tiguan llega al país en dos variantes: Life y R-Line, ambas equipadas con motor 1.4 TSI de 150 CV y 250 Nm de torque, asociado a una transmisión DSG de 7 velocidades y tracción delantera, ofreciendo equilibrio entre eficiencia, dinamismo y placer de conducción.

La versión Life equipa en su exterior llantas de aleación de 18", cuenta con faros principales LED y manijas de puertas iluminadas, sumado a los



faros traseros LED con un diseño vanguardista y estilizado y portón trasero de baúl con apertura y cierre eléctrico.

El interior marca un antes y un después en términos de calidad y materiales proponiéndole al cliente una experiencia a bordo sin igual.

Ofrece volante multifunción calefaccionable revestido en cuero con levas, asientos con tapizado de cuero sintético, cockpit con insertos "Life", un nuevo tablero digital llamado Digital Cockpit Pro, un nuevo sistema multimedia de 12.9" semiflotante, conectividad sin cables App Connect, sistema de estacionamiento autónomo inteligente con cámara y sensores de estacionamiento (intelligent Park Assist), cargador inalámbrico para smartphone, climatizador de tres zonas con panel de mando del climatizador trasero, sistema de arranque y cierre sin llave "Keyless Advanced" con cierre de seguridad, iluminación periférica de cortesía desde retrovisor.

En términos de tecnología cuenta con un nuevo sistema central de infotainment, con una pantalla de 12.9 pulgadas, complementada por un selector de funciones ubicado en la consola central para un fácil ajuste del volumen.

En términos de seguridad el Nuevo Tiguan propone un nivel de equipamiento superior a su predecesor y está equipado con freno electrome-



cánico con función Auto Hold y asistencia para arranque en pendientes, airbags para conductor y acompañante, airbags de cortina para pasajeros delanteros y traseros y airbags laterales de cabeza delanteros.

Entre los asistentes al manejo se destaca el Front Assist con función de aviso y frenada para vehículos, peatones y bicicletas, asistente de mantenimiento de carril y asistente para atascos Lane Assist y Traffic Jam Assist, control de velocidad crucero adaptativo y sistema de asistencia para luz de carretera Light Assist.

### Tope de gama R-Line

Esta denominación hace referencia al estilo deportivo con el que cuenta el Nuevo Volkswagen Tiguan y suma aún más equipamiento que la versión Life.

En el exterior se destacan las llantas de aleación de 19", "Ambient Light" exterior con manijas de puerta iluminadas y por primera vez, los nuevos

# 150 CV

**ES LA POTENCIA DEL MOTOR  
TURBONAFTERO 1.4 L TSI DEL  
NUEVO VOLKSWAGEN TIGUAN**

logos delanteros y traseros iluminados con animación. Faros principales IQ Light con distribución variable de luz y luz de curva dinámica, faros traseros LED con función de luz animadas y luz de giro dinámica, apertura y cierre del portón trasero eléctrico con pedal virtual "easy close".

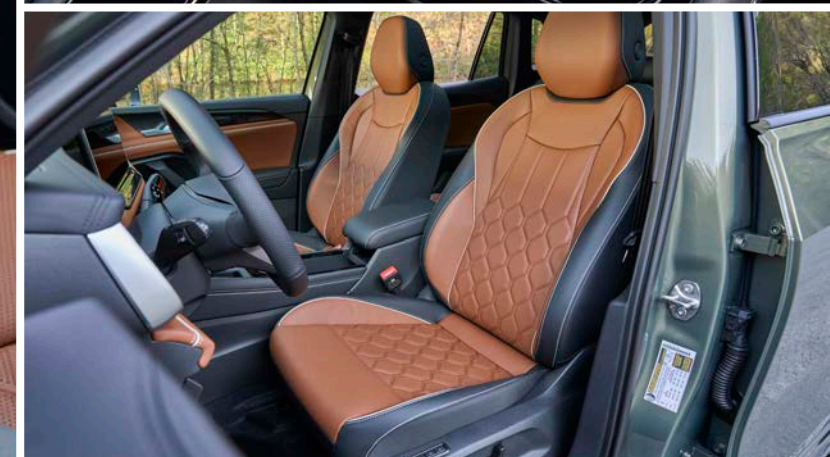
En su interior cuenta con techo panorámico, tapizados en cuero perforado. Las butacas delanteras tienen regulación eléctrica con memoria y están equipados con ventilación, calefacción y masajes con 10 funciones. El cockpit con insertos "R-Line" retroiluminados, Head-up Display que proyecta información del tablero en el parabrisas, molduras R-Line en zócalo de puertas delanteras de ingreso al habitáculo, pedalera con apliques similar aluminio y consola central R-Line.

En términos de tecnología el nuevo sistema central infotainment agrega un selector de modo de conducción, junto con las nuevas "atmósferas" disponibles.

•El nuevo Tiguan tiene motor turbonaftero TSI 1.4 L de 150 CV entre 5000 y 6000 rpm de potencia y 250 Nm desde 2000 rpm de torque, más caja automática DSG de 7 marchas y tracción delantera. •Este Tiguan tiene una longitud de 4670 mm por 1866 de ancho y 1665 mm de altura; el entre ejes es de 2791 mm







Las atmósferas combinan iluminación ambiental sincronizada y configuraciones de audio para un resultado armonioso de vista y sonido. Están disponibles hasta cinco atmósferas preestablecidas, así como una selección personalizada.

Cuenta con sistema de cámara de retroceso y sistema de cámara frontal sumado a dos cámaras laterales "Area View" y una nueva pantalla multimedia de 15" semiflotante e iluminación ambiental con opción de 30 colores y moldura de panel de instrumentos retroiluminada.

En términos de seguridad suma Emergency Assist y el nuevo Dynamic Light Assist el sistema de asistencia para luz de carretera con "Matrix Beam" múltiple.

*"El Tiguan es un modelo muy especial para Volkswagen a nivel global y regional. Su tercera generación marca un nuevo capítulo en la historia de los SUVW de la marca, combinando diseño,*

*tecnología y versatilidad para seguir siendo un referente en el segmento",* expresó Martín Masimino, director Comercial del Grupo Volkswagen Argentina.

#### Colores, precios y garantía

Los colores en el Nuevo Tiguan se ofrecen en seis diferentes opciones que fueron estrictamente seleccionados para el modelo ofreciendo dos nuevos colores llamados "Azul Pacífico" y "Blanco Marfil" y complementando la oferta con los colores "Blanco Puro", "Negro Profundo", "Gris Pirita" y "Gris Platino".

Los precios de la gama son: Nuevo Volkswagen Tiguan Life, \$70.663.800, y Nuevo Volkswagen Tiguan R-Line: \$74.374.650.

Cuenta con garantía Volkswagen de 3 años o 100.000 kilómetros, lo que ocurra primero y adicionalmente se ofrece con los primeros tres servi-

**Esta tercera generación del Volkswagen Tiguan está basada en la nueva plataforma MQB Evo y se produce en México. El modelo se presentó por primera vez en el Salón del Automóvil de Frankfurt de 2007 y ha tenido un gran éxito de ventas en diversos mercados en todo el mundo.**

cios de mantenimiento 100% bonificados, lo que representa un ahorro significativo en el costo de mantenimiento por km.

Por otro lado, VW ofrece los contratos de mantenimiento que brindan la posibilidad de adquirir de forma anticipada hasta el séptimo servicio, con precio fijo y en cuotas, realizándolo en cualquiera de los más de 100 talleres de la red oficial Volkswagen.

#### Accesorios

Finalmente, el Nuevo Tiguan cuenta con una amplia gama de accesorios originales y artículos "Lifestyle", entre los que se destacan alfombras, protectores de bajos, tuercas de seguridad y kits interiores que permiten personalizar el vehículo según las preferencias de cada cliente, manteniendo los estándares de calidad y garantía de la marca. **MD**



# EQUIPAMIENTO (Tiguan R-Line)

## EXTERIOR, INTERIOR Y CONFORT

- “Ambient Light” exterior con manijas de puerta iluminadas
- Head-up Display (HUD)
- Logos delanteros y traseros iluminados
- Climatizador automático trizona
- Comando para el climatizador trasero
- Butacas delanteras con regulación eléctrica, memoria, ventilación, calefacción y masajes con 10 funciones
- Tapizados de cuero perforado
- Volante calefaccionado revestido en cuero con levas de cambio
- Techo panorámico
- Apertura y cierre portón trasero eléctrico con pedal virtual “easy close”
- Llantas de 19” de aleación
- Luz de curva dinámica
- Luces traseros LED con función de luz animadas y luz de giro dinámica
- Faros principales IQ Light con distribución variable de luz
- Cockpit con insertos “R-Line”
- Tablero digital “Digital Cockpit Pro”
- Sistema multimedia con pantalla de 15” semiflotante
- Conectividad sin cables “App Connect”
- Sistema de estacionamiento autónomo inteligente con cámara y sensores de estacionamiento “intelligent Park Assist”
- Sistema de arranque y cierre sin llave “Keyless Advanced” con cierre de seguridad
- Selector de modo de conducción
- Cinco "atmósferas" preestablecidas (combinan iluminación ambiental sincronizada y configuraciones de audio)
- Atmósferas personalizables
- Iluminación ambiental con opción de 30 colores
- Moldura de panel de instrumentos retroiluminada
- Pedalera con apliques símil aluminio
- Consola central “R-Line”
- Molduras R-Line en zócalo de puertas delanteras
- Cargador inalámbrico para smartphone
- Iluminación periférica de cortesía desde retrovisor

## SEGURIDAD

- Seis airbags (2 frontales, 2 laterales, 2 de cortina)
- Freno electromecánico con función “auto hold”
- Asistente de arranque en pendiente (HSA)
- “Front Assist” con función de aviso y frenada para vehículos, peatones y bicicletas
- Asistente de mantenimiento de carril “Lane Assist”
- Asistente para atascos “Traffic Jam Assist”
- Control crucero adaptativo
- Sistema de asistencia para luz de carretera con “Matrix Beam” múltiple
- “Dynamic Light Assist”
- Sistema para emergencias “Emergency Assist”
- Sistema de cámara de retroceso y cámara frontal más dos cámaras laterales “Area View”





## ➡ NUEVO VOLKSWAGEN TIGUAN

***“El Tiguan es un modelo muy especial para Volkswagen a nivel global y regional. Su tercera generación marca un nuevo capítulo en la historia de los SUVW de la marca, combinando diseño, tecnología y versatilidad para seguir siendo un referente en el segmento”, expresó Martín Massimino, director Comercial del Grupo Volkswagen Argentina.***



## Nuevo Audi A5



**Audi Vorsprung durch Technik**

Origen: Alemania. Equipamiento según versión. Para mayor información consultar en [www.audi.com.ar](http://www.audi.com.ar) - Volkswagen Argentina S.A. Av. de las Industrias n° 3101, Gral. Pacheco, Pcia. de Buenos Aires.

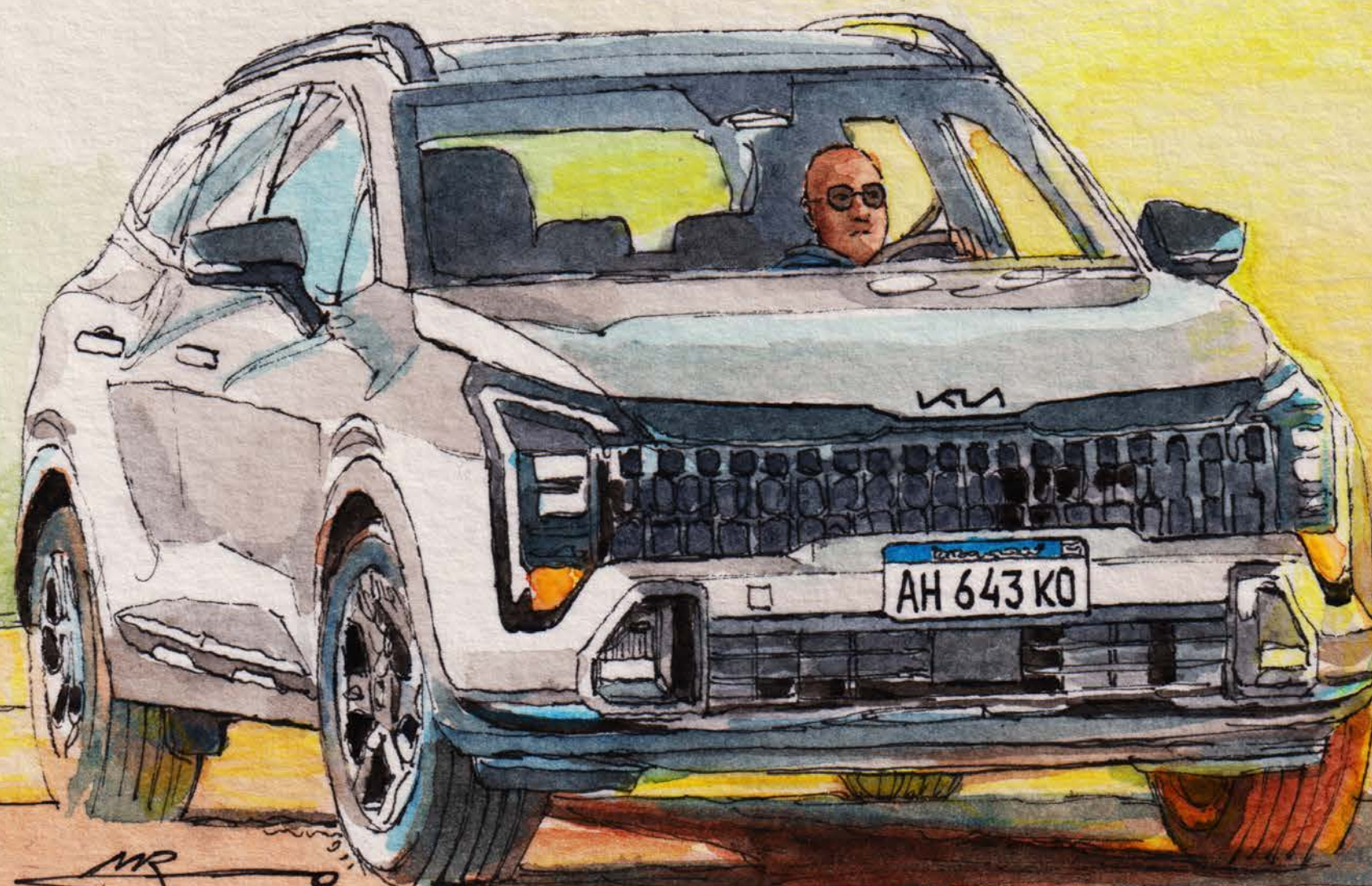


Utiliza y  
Recomienda





# **EL ABANDERADO DE LOS DIÉSEL**



La marca coreana ofrece con este modelo una alternativa mecánica casi olvidada en nuestro mercado, pero que demuestra su vigencia con un gran rendimiento, al que suma alta calidad y equipamiento. Precio: US\$62.000

POR GABRIEL TOMICH / FOTOS G.T. / ILUSTRACIÓN MARCUS BARBOSA (IG: @MAYUELUNG)



**E**l Sportage es el SUV insignia de Kia; por eso, la marca coreana no escatima recursos en él: diseño, tecnología, calidad, mecánica, rendimiento y equipamiento. Todo esto fue revisado hasta el mínimo detalle en este restyling MY2026 de la actual generación del modelo, la quinta desde sus lejanos comienzos en 1993.

Para el mercado argentino, el Kia Sportage tiene una distinción: es la única gama de SUV o automóvil que, además de la ineludible hoy variante naftera, cuenta con una versión diésel (otrora infaltable), que fue precisamente la que probamos.

No es que los gasoleros se hayan extinguido totalmente, pero sacando las pickups y una variada legión de comerciales livianos, solo un par de SUV grandes derivados de pickups (Toyota SW4 y Chevrolet Trailblazer, que heredan sus motores de las *chatas* Hilux y S10, respectivamente) mantienen la noble mecánica patentada en 1897 por el alemán Rudolf Diesel.

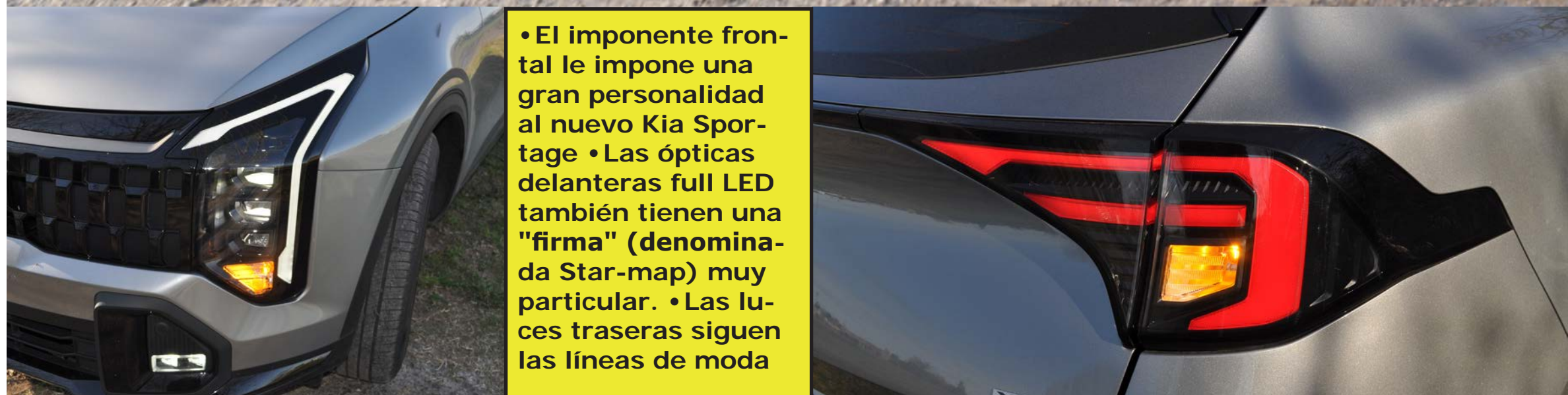
# 183 CV

## ES LA POTENCIA DEL MOTOR TURBODIÉSEL 2.0 L DEL KIA SPORTAGE X-LINE

Con esta versión diésel (tracción AWD), el Kia Sportage ofrece una alternativa casi única para un vehículo familiar por su consumo muy contenido, a lo que le agrega una performance muy buena, un andar suntuoso y un gran equipamiento de confort y seguridad.

### Posicionamiento y mercado

Así las cosas, el nuevo Kia Sportage se posiciona en el segmento C-SUV (utilitarios deportivos medianos) y ofrece una gama con dos versiones. Por un lado, la EX 2.0 MPI 4x2 AT6, con tracción delantera y motor 2.0 L naftero MPI de 154 CV y 192 Nm más transmisión automática de 6 velocidades. Por otro, esta versión X-Line 2.0 CRDI AWD AT8, con motor 2.0 L turbodiésel CRDI de 183 CV y 416 Nm de torque, que se asocia a una caja automática de 8 velocidades y a un sistema de tracción integral Dynamax del tipo All-Wheel



•El imponente frontal le impone una gran personalidad al nuevo Kia Sportage •Las ópticas delanteras full LED también tienen una "firma" (denominada Star-map) muy particular. •Las luces traseras siguen las líneas de moda









• Este C-SUV de dimensiones generosas se destaca también por su excelente dinámica y agilidad, custodiada por una gran batería de ADAS. • Entre los detalles, se destaca la apertura y cierre eléctricos del portón trasero

Drive (AWD). La versión naftera tiene un precio de US\$48.000, mientras que el tope de gama turbodiésel cuesta US\$62.000.

Como se dijo, en el horizonte del mercado solo aparecen como rivales más o menos directos de este Sportage los dos modelos que derivan de pickups y que mantienen las mecánicas bases: el Toyota SW4 (fabricado en Zárate), que hereda casi todas sus características de la exitosa Hilux, y el Chevrolet Trailblazer, que proviene de Brasil, donde también se produce la S10 que le sirve de plataforma. Queda fuera de esta ecuación el Ford Everest que, aunque deriva de la pickup Ranger, se ofrece en el país con mecánica naftera.

En lo que se refiera a ventas, el Toyota SW4 lleva matriculadas 5525 unidades hasta el 31 de octubre, lo que le permite estar cómodamente dentro de los 50 modelos más vendidos en el país. Tanto el Trailblazer como el Sportage no alcanzan a estar dentro de ese ránking. Pero, en el caso del Sportage cabe señalar que llega de ex-

trazona (se produce en Zilina, Eslovaquia), lo que siempre resulta complicado en cuanto a aranceles, cupos y logística.

En cuanto los precios, el Toyota SW4 parte de \$85.801.000 (US\$60.211 a \$1425 por dólar), aunque la versión GR Sport cuesta \$90.960.000 (US\$63.381), mientras que la única versión del Chevrolet Trailblazer tiene un precio de \$77.003.576 (US\$54.038). En resumen, el precio del Sportage CRDI está al nivel del de sus únicos rivales con mecánica similar, aunque ambos con chasis y no SUV “puros” como el producto de Kia.

#### Dimensiones y habitabilidad

Cuando nos referimos a “SUV puro” apuntamos a dejar en claro que el Sportage tiene una estructura autoportante, clásica de los automóviles y de los utilitarios deportivos urbanos. En esto se diferencia claramente del Toyota SW4 y el Chevrolet Trailblazer que cuentan con el típico chasis tipo escalera de las pickups, una estructura mucho

más robusta, pero menos flexible y confortable para los ocupantes del vehículo. Además, estos modelos, por la capacidad off-road que heredan de las pickups, habilitan a un uso mucho más extremo fuera del asfalto. Algo a lo que no apunta el Sportage, mucho más crossover orientado al uso en asfalto; pero que tampoco desentona con una electrónica que responde muy bien en caminos de tierra o ripio, y terrenos más difíciles.

Esta disposición del Kia Sportage a los viajes y el confort queda manifiesto desde sus dimensiones que son: longitud, 4685 mm; ancho, 1865 mm; altura, 1680 mm y una larga distancia entre ejes de 2755 mm, lo que permite un habitáculo amplio y confortable en las 5 plazas (en trayectos relativamente cortos la quinta plaza ofrece un buen espacio para acomodarse) y un baúl de generosos 503 litros, que se amplían a 1789 rebatiendo los respaldos de los asientos traseros. Muy buen espacio para trasladar objetos.

El despeje al suelo es de 181 mm. Lo que per-



mite sortear sin dificultad reductores de velocidad, cunetas, zanjas y baches. Los voladizos delanteros y traseros concluyen en un ángulo de ataque de 18,7° y un ángulo de salida de 25,8°, más amplio. Lo dicho: el Sportage no es un SUV para un off-road extremo, precisamente por las limitaciones de sus ángulos más que por sus capacidades mecánicas y electrónicas.

El tanque de combustible es de 54 litros y la medida de los neumáticos es de 235/60 R18", un bienvenido perfil alto, que no solo absorbe mejor las imperfecciones del camino sino que también provee más seguridad de que la cubierta no se va a desbandar (como ocurre con los de perfil bajo) al agarrar pozos y baches)..

Otra buena noticia, poco común en los vehículos actuales: ¡el Kia Sportage X-Line tiene rueda de auxilio homogénea y hasta con llanta de aleación! Súper para viajar confiados a la Patagonia, por ejemplo, más allá de Chacharramendi.

**Diseño**

Este Sportage 2026 cuenta con un diseño interior y exterior totalmente renovado con un nuevo frente (muy imponente, por cierto), que le proporciona un aspecto robusto y potente, al que suma líneas laterales con una cintura alta y pilares (delanteros, centrales y traseros) definidos y llantas de 18". Atrás, sigue la moda de "conectar" (en este caso con una moldura) las grandes luces traseras y llama la atención la terminación bitono de la pintura entre la parte superior del portón y la de abajo, jugando con los relieves de la chapa. En suma, un diseño imponente y elegante.

Diseñado bajo la filosofía "Opuestos Unidos", vale la pena repasar el frontal, que integra los faros full LED con la impactante "firma" *Star-map*; en el centro se distingue la tradicional pero digitalizada *tiger nose* de la marca con una parrilla entramada geométricamente cromada.

En el interior se destaca la renovada y llamativa pantalla panorámica doble de 12,3" (instrumental y multimedia) full LCD configurable con un comando táctil para el climatizador e infoentretenimiento, además de disponibilidad para conectar de forma inalámbrica Android Auto y Apple CarPlay, mejora de audio digital Dirac, cargador inalámbrico, doble puerto USB-C delantero y dos puertos en butacas para los pasajeros de los asientos traseros. Para destacar también en el diseño interior el gran techo panorámico con apertura one-Touch y función Safety (para no agarrarse los dedos), que aporta luminosidad y estilo al habitáculo.



**ÓPTIMO**

- HABITABILIDAD Y CONFORT
- MECÁNICA EFICIENTE
- EQUILIBRIO DINÁMICO
- SEGURIDAD ACTIVA Y PASIVA
- EQUIPAMIENTO E INSONORIZACIÓN
- DISEÑO EXTERIOR E INTERIOR
- RUEDA DE AUXILIO HOMOGÉNEA

**EN DEUDA**

- ÁNGULO DE ATAQUE ACOTADO
- REGULACIÓN RESPALDO TRASERO







•El diseño interior del Sportage 2026 muestra 2 pantallas de igual tamaño (12,3") para el instrumental (totalmente configurable) y el sistemas multi-media. •Solo la butaca del conductor tiene regulación eléctrica, pero ambas son tienen calefacción y refrigeración. •El espacio trasero es muy generoso

### Mecánica y electrónica

Como se dijo, este Kia Sportage X-Line está equipado con el motor turbodiesel 2.0 CRDI (*Common-Rail Direct Injection*) de 4 cilindros en línea DOHC (doble árbol de levas a la cabeza) 16 válvulas y como su denominación lo indica, con alimentación por common-rail e inyección directa. Con esta tecnología entrega una potencia de 183 CV a 4000 rpm y un par motor de 416 Nm desde 2000 hasta 2750 rpm. Es el mismo motor que tiene el modelo desde la versión 2017, de la generación anterior, cuando llegó al país (también usado por su "primo corporativo" Hyundai Tucson).

Se combina con una caja automática con convertidor de par de 8 marchas (en la generación anterior de 6) que a su vez se asocia con el sistema de tracción integral Dynamax, que provee tracción en las 4 ruedas de forma inteligente.

El conjunto muestra gran agilidad para moverse en la ciudad o en la ruta, con un eficiente funcionamiento de la transmisión (sin "patinamientos" excesivos al pisar el acelerador y con suavidad



casi imperceptible para pasar de marchas), rápida y bien escalonada para aprovechar el torque del motor a baja velocidad o llevarlo "planchado" para ahorrar combustible en la ruta.

En cuanto a la electrónica, ofrece dos grupos de modos de conducción que se seleccionan desde sendos botones en el volante: "Drive Mode" para los comunes (Normal, Smart –en la práctica ECO para ahorrar combustible– y Sport) y "Terrain Mode" (Mud, Snow y Sand –barro, nieve y arena–). Además de contar con las asistencias activas comunes (ABS, ESP y control de arranque en pendiente), agrega control de descenso (DBC) y de estabilidad de tráiler (TSA) y una gran batería de diez ADAS (paquete Kia Drive-Wise) que vigilan todos los movimientos.

### Prestaciones y consumo

Las pruebas de la agilidad de este Kia Sportage X-Line gasolero están en el reloj. En las pruebas de aceleración (en modo normal Drive y con control de tracción; es decir, sin alardes) de 0 a 100





## EQUIPAMIENTO DE SEGURIDAD Y CONFORT

### CONFORT Y EXTERIOR

- Paquete X-Line
- Climatizador digital automático bizona.
- Columna de dirección regulable en altura y profundidad.
- Apertura y arranque del motor sin llave.
- Freno de estacionamiento electrónico (EPB).
- Parabrisas acústico.
- Butacas delanteras con regulación eléctrica, calefacción y refrigeración.
- Dos memorias para butaca conductor y regulación lumbar.
- Comando táctil para climatización e infoentretenimiento.
- Plegado remoto de asientos traseros.
- Sensores de estacionamiento delanteros y traseros.
- Sistema multimedia con pantalla táctil de 12,3".
- **Tablero 100% digital y configurable de 12,3" .**
- Techo solar panorámico con apertura one touch y safety.
- Levas al volante.
- Apertura eléctrica de portón trasero.

### SEGURIDAD ACTIVA Y PASIVA

- Seis airbags (frontales, laterales y de cortina).
- **Anclajes Isofix en la segunda fila de asientos.**
- Sistema antibloqueo de frenos (ABS).
- Control de estabilidad (ESC) + control estabilidad de tráiler (TSA).
- Asistente de arranque en pendiente (HAC) y de descenso (DBC).
- Control de velocidad crucero adaptativo con Stop&Go (SCC).
- Asistente de mantenimiento (LKA) y seguimiento de carril (LFA).
- Asistencia de precolisión de punto ciego (BCA).
- Asistencia de precolisión de tránsito cruzado trasero (RCCA).
- **Asistente de precolisión frontal + Giro (FCA-J).**
- Alerta de salida segura trasera (SEW).
- Alerta de atención del conductor (DAW).
- Asistencia de luces altas (HBA).
- Monitor de presión de neumáticos (TPMS).

km/h necesitó 9,22 segundos y 0-120 km/h 12,86 s; para el cuarto de milla (0-400 m), requirió 16,61 s (a 135,32 km/h) y en la medición de elasticidad y reacción (80-120 km/h), paró el acelerómetro en 6,97 s. Nada mal para un diésel, ¿no?

En cuanto a los consumos, en un trayecto mixto de 229 km (con ciudad, autopista y ruta) promedió 7,1 L/100 km, lo que nos permitiría repostar cada 760 km. Siendo más puntillosos, en ciudad consumió 11,5 L/100 (esto depende mucho del tránsito), mientras que a 100 km/h (ruta) gastó 6,8 L/100 km y a 120 km/h, 7,5 L/100 km. Estas dos últimas cifras revelan lo relajado que va el motor a velocidades constantes en marchas altas.

Obviamente con frenos a disco en las cuatro ruedas (302 mm x 25 mm adelante y 300 mm x

11 mm atrás), este Sportage frena muy bien. De 120 km/h a 0 se detuvo en 61 metros.

### Dinámica y conducción

Dinámicamente, este Sportage no muestra fisuras en su andar: cómodo en los desniveles urbanos y de comportamiento muy franco en rectas y curvas. Cabe hacer notar que cuenta con suspensiones traseras Multlink, que son una garantía en cuanto a tenuta y agarre, a lo que también contribuye decisivamente la tracción integral permanente inteligente AWD que reparte el torque del motor "on-demand".

En cuanto a la conducción, para remarcar el funcionamiento y operatividad del control de crucero adaptativo (SCC): sencillamente impecable

**Este Kia Sportage X-Line 2026 presenta un restyling, especialmente en el frontal, que le da una estética aún más moderna y robusta al ya de por sí elegante diseño de este SUV del segmento medianos (C-SUV).**

en mantener la distancia, frenar y avanzar. De lo mejor en el mercado. Muy útiles también las otras ADAS: mantenimiento de carril, punto ciego, tráfico trasero y el resto. Facilitan la conducción.

### Ergonomía y equipamiento

La posición de manejo es excelente y fácil de configurar por la regulación eléctrica de la butaca. Generoso espacio trasero para cabezas y rodillas, y cuenta con un equipamiento de confort y seguridad destacado (ver ficha), dentro de un habitáculo de alta calidad de materiales y terminaciones.

### Precio y garantía

El precio es de US\$62.000 y la garantía de 5 años o 100.000 kilómetros. **MD**



## EN SÍNTESIS

El Kia Sportage tiene una distinción en el mercado argentino: es la única gama de SUV o automóvil que cuenta con una versión diésel, que fue la que probamos, además de otra naftera.

No es que los gasoleros se hayan extinguido, ahí están las pickups y muchos comerciales livianos, además de los SUV derivados de pickups (Toyota SW4 y Chevrolet Trailblazer que heredan sus motores de Hilux y S10, respectivamente) que mantienen la noble mecánica patentada en 1897 por el alemán Rudolf Diesel y se plantan como los rivales más directos que podemos encontrar para el Sportage CRDI 2.0 L diésel.

Con versiones tanto naftera (con tracción 4x2 delantera) como diésel (tracción AWD), el Kia Sportage ofrece con esta variante gasolera una alternativa casi única para un vehículo familiar (que es el cliente al que mayoritariamente apunta) por su consumo muy contenido tanto en ciudad como en ruta, a lo que le agrega una performance muy buena, un andar suntuoso y un gran equipamiento de confort y seguridad.

Con su motor turbodiésel 2.0 L de 183 HP a 4000 rpm y un torque de 416 Nm se muestra, muy ágil (0 a 100 km/h en 9,22 s en Drive con control de tracción) y con un consumo mixto destacado: 7,1 L/100 km en 229 kilómetros.

Dinámicamente, este Sportage no muestra fisuras en su andar: cómodo en los desniveles urbanos y de comportamiento muy franco en rectas y curvas (cabe hacer notar que cuenta con suspensiones traseras Multlink, que son una garantía en cuanto a tenida y agarre, a lo que también contribuye activamente la tracción integral permanente inteligente AWD.

La posición de manejo y la habitabilidad interior son excelentes, lo que reafirma los tributos de este Sportage para hacer viajes largos sin preocuparse por el confort, la seguridad y la autonomía. Además cuenta con numerosas asistencias a la conducción (ADAS), entre las que se destaca, con un sobresaliente por su funcionamiento impecable el control de cruce adaptativo: fácil de poner en orden y sumamente eficaz en las congestiones de tránsito.

El precio quizás no lo favorezca, porque está por encima de los modelos mencionados líneas arriba (SW4 y Trailblazer); pero, el Sportage es un SUV de pura raza con prestaciones y confort de un utilitario deportivo de alta gama. • G.T.



• La sección trasera está muy bien resuelta con la fusión de las ópticas y la pintura bicolor superior-inferior. • El baúl tiene muy útiles 503 litros de volumen, que se expanden a 1789 L rebatiendo el asiento posterior





# FICHA TÉCNICA

## KIA SPORTAGE X-LINE 2.0 CRDI AT8

### MOTOR

Tipo.....Turbodiésel  
Cilindros.....4 en línea  
Cilindrada (cc).....1998  
Diámetro x Carrera (mm).....84 x 90  
Válvulas.....16  
Distribución.....Doble árbol a la cabeza (DOHC)  
Alimentación.....Inyección directa + turbo TGV  
Potencia (CV/rpm).....183 / 4000  
Par (Nm/rpm).....416 / 2000-2750

### TRANSMISIÓN

Caja.....Automática convertidor de par  
Marchas.....8 + M.A.  
Tracción.....Integral permanente (AWD)

### DIMENSIONES Y CAPACIDADES

Longitud.....4685 mm  
Ancho sin espejos.....1865 mm  
Altura.....1680 mm  
Distancia entre ejes.....2755 mm  
Despeje.....181 mm  
Ángulo de ataque.....18,7º  
Ángulo de salida.....25,8º  
Capacidad del baúl.....503/1789 L  
Capacidad tanque.....54 L  
Peso en orden de marcha.....1771 kg

### SUSPENSIONES

Delantera: Independiente McPherson, resortes helicoidales y amortiguadores hidráulicos y barra estabilizadora.

Trasera: Multilink, resortes helicoidales, amortiguadores hidráulicos y barra estabilizadora.

### FRENOS

Delanteros/Traseros: Discos ventilados.  
Sistemas ABS + ESC (control de estabilidad y tracción) + HAC (arranque en pendiente) + DBC (control de descenso) + TSA (control estabilidad de tráiler) + ADAS.

### DIRECCIÓN

Asistencia: Eléctrica.

### RODADO

Neumáticos: 235/60 R18"/Auxilio: Homogéneo.

### PERFORMANCE

Aceleración 0-100 km/h.....9,22 s  
Aceleración 0-400 m.....16,61 s  
Recuperación 80-120 km/h.....6,97 s  
Consumo urbano.....11,5 L/100 km  
Consumo Ruta (100 km/h).....6,8 L/100 km  
Consumo Ruta/Autopista (130 km/h).....7,5 L/100 km  
Frenada 120 km/h-0.....61 m

### PRECIO Y GARANTÍA

Precio: US\$62.000 / Garantía: 5 años o 100.000 km.



• 1) Impecable posición de manejo: butaca con ajuste eléctrico. • 2) Pantalla multimedia de 12,3". • 3) Consola central con múltiples comandos. • 4) Pantalla de 12,3" del instrumental. • 5) Selectora tipo "avión". • 6) Comando de ventanillas y espejos. • 7) Butacas con calefacción y refrigeración. • 8) Botonera de regulación de butaca izquierda. • 8) Volante con botones de modos de conducción y terrenos





**¡INVASIÓN CHINA!**

# EL DESEMBARCO DE BYD



**El gigante chino de la tecnología se presentó oficialmente en la Argentina con dos modelos eléctricos, el hatch Dolphin Pro y el SUV Yuan Pro, y un híbrido enchufable, el Song Pro DM-i. Precios: desde US\$22.990**



**B**YD (*Build Your Dreams*), la empresa de innovación tecnológica especializada en vehículos de nueva energía desembarcó oficialmente en Argentina el 8 de octubre pasado con un megaevento de más de 600 invitados en Costa Salguero (CABA), en el que presentó los tres primeros productos de vehículos que incluye modelos híbridos enchufables y 100% eléctricos. Diseñados con tecnología de punta, estos vehículos ofrecen alternativas eficientes, ecológicas y adaptadas a diferentes estilos de vida, reafirmando el compromiso de la marca con la innovación y el cuidado del medio ambiente.

### 100% eléctricos

El BYD Yuan Pro es un SUV 100% eléctrico que combina estilo urbano con eficiencia eléctrica, al brindar hasta 380 km (NEDC) de autonomía EV. Es más espacioso que el promedio de su segmento, con un baúl de 1210 litros y asientos rebatibles, con capacidad para cinco pasajeros. Incorpora el Sistema Inteligente de Cabina de BYD con una pantalla giratoria de 12,8 pulgadas y el asistente de voz con inteligencia artificial Hi BYD.

La e-Platform 3.0 del Yuan Pro pretende mejorar la seguridad y la autonomía de los Vehículos de Nueva Energía (NEV) a bajas temperaturas, así como la experiencia de conducción inteligente, con el fin de crear nuevos modelos eléctricos más eficientes y seguros.

BYD ha sido un referente en la industria de las baterías durante más de 30 años. Su última e innovadora batería Blade superó una serie de pruebas extremas en condiciones rigurosas, lo que la convierte en una de las baterías más seguras del mundo.

### BYD Dolphin Mini

El BYD Dolphin Mini es un modelo que apunta a lo funcional en la ciudad. Con una autonomía de hasta 380 km (NEDC), este hatchback 100% eléctrico es el modelo más pequeño y dinámico de la línea del Ocean Series y muestra un diseño de fuerte vitalidad con formas nítidas y estilo dinámico, ofreciendo un gran espacio interior dentro de su categoría. El pilar C del BYD Dolphin Mini presenta un patrón con puntos inspirado en los cristales de hielo, que ayuda a separar visualmente el techo creando un efecto “flotante”. En la parte trasera, los faros LED de lado a lado añaden un toque divertido a este auto eléctrico compacto. Los faros tienen líneas limpias y definidas,



• 1) Ágil y maniobrable, el BYD Dolphin Mini tiene un motor eléctrico de 65 CV y 175 Nm con tracción delantera. • 2) el baúl ofrece 308 L; la longitud total es de 3990 mm. • 3) Se destaca la gran pantalla táctil giratoria de 10,1"





• 1) El BYD Yuan Pro es un SUV de 4310 mm de largo. Cuenta con un motor eléctrico de 130 kW (177 CV) de potencia y 290 Nm de par (acelera de 0 a 100 km/h en 7,9 s). Tiene tracción delantera y una batería de 45,12 kWh de capacidad, que le permite ofrecer 380 km de autonomía. • 2) Habitáculo amplio. • 3) Consola central



1

# 145 KW

**ES LA POTENCIA DEL MOTOR  
ELÉCTRICO DEL NUEVO  
BYD SONG PRO PHEV**

revolucionaria e-Platform 3.0, que ofrece una estructura de carrocería especialmente diseñada para vehículos eléctricos.

### Híbrido enchufable

El BYD Song Pro DM-i es un SUV híbrido enchufable que combina rendimiento, potencia y tecnología. Este modelo es el híbrido enchufable más accesible del mercado y es la opción ideal para viajes largos y eficientes ya que brinda hasta 1030 km (NEDC) de autonomía combinada. Al mismo tiempo, cuenta con capacidad para cinco pasajeros, ofreciendo comodidad y amplitud.

Se distingue de otros vehículos híbridos por su tecnología basada en la electricidad: es impulsado por un motor de gran potencia y cuenta con una arquitectura eléctrica híbrida con batería de gran capacidad como fuente de energía principal, respaldada por motores eléctricos.

Puede funcionar en modo 100% eléctrico durante mucho tiempo y recorrer distancias más largas sin consumir combustible, lo que reduce significa-



2



3





1

• 1) El BYD Song Pro DM-i es un híbrido PHEV con motor de combustión de 78 kW (106 CV) y otro eléctrico de 145 kW (197 CV). • 2) La pantalla multimedia es giratoria y de 12,8". • 3) Cuenta con funciones remotas desde el celular



2



3

tivamente el uso de combustible y las emisiones. Además, su tecnología avanzada optimiza el consumo de nafta en diferentes condiciones de manejo, haciendo que sea una opción más eficiente y ecológica en comparación con otros híbridos tradicionales.

El BYD Song Pro DM-i presenta un nuevo diseño inspirado en la forma de un dragón, cuyos difusores de aire dan un aspecto deportivo y audaz, pensado en aquellos que buscan rendimiento e innovación en cada detalle. Está equipado con llave digital NFC que permite desbloquear, bloquear y arrancar el vehículo a través de dispositivos móviles compatibles iOS (Iphone y Apple Watch), Android y tarjeta NFC. A través de su tecnología VTOL, es posible usar el vehículo como fuente de energía para cargar o conectar diversos electrodomésticos y dispositivos, desde una cafetera hasta una parrilla eléctrica.

Gracias a su sistema de entretenimiento, la pantalla puede utilizarse tanto en modo horizontal como vertical e incluso dividirse para ejecutar dos aplicaciones de manera simultánea. Con esta función se puede navegar sin interrumpir la aplicación GPS, al mismo tiempo que se usa la aplicación de música del otro lado de la pantalla.

### Precios y garantía

Los modelos BYD Yuan Pro, BYD Song Pro DM-i y BYD Dolphin Mini ya están disponibles en los concesionarios BYD con los siguientes precios:

- BYD YUAN PRO: GL, US\$29.990, y GS, US\$30.990
- BYD SONG PRO: GL, US\$34.990, y GS, US\$36.990
- BYD DOLPHIN MINI: GL, US\$22.990, y GS, US\$ 23.990.

BYD ofrece una garantía de 6 años para el vehículo y 8 años para la batería y el motor eléctrico. Los servicios de mantenimiento tienen un precio de \$130.000 para el Dolphin Mini y \$150.000 para el Yuan Pro (cada 20.000 km), y de \$290.000 para el Song Pro (cada 12.000 km).

### Empresa de alta tecnología

BYD es una empresa global de alta tecnología dedicada a impulsar innovaciones tecnológicas para una vida mejor. Fundada en 1994 como fabricante de baterías recargables, BYD cuenta actualmente con un amplio espectro de negocios que abarca automóviles, transporte ferroviario, nuevas energías y electrónica, con más de 30 parques industriales en todo el mundo. **MD**



**¡INVASIÓN CHINA!**

# NUEVA ERA DE CHERY EN LA ARGENTINA



Desde hace 17 años en el país, esta marca china pionera en el mercado vuelve a la carga con nuevo importador y el lanzamiento de cuatro SUV de la línea Tiggo. Precios: desde US\$25.000



**G**rupo Corven apuesta a revolucionar la movilidad de pasajeros de la mano de Chery, la automotriz china con mayor trayectoria en Argentina y referente en innovación, tecnología y conectividad. De esta alianza surge una nueva era para Chery en el país, signada por la presentación de su gama de vehículos SUV, que combina experiencia local, visión global y soluciones tecnológicas de última generación.

Este anuncio es estratégico para la industria automotriz al potenciar la llegada de tecnologías híbridas y conectadas bajo un modelo de gestión que fusiona nuevos desarrollos, fortaleza en posventa y modernización del parque automotor.

Desde sus orígenes en el sector autopartista, Corven construyó un modelo integral de negocio que articula comercialización y servicio posventa de primer nivel, con red federal de asistencia y soporte técnico especializado, posicionándose como un socio estratégico clave para el crecimiento y consolidación de Chery en Argentina.

La alianza entre Chery, mayor exportador de vehículos de China al mundo, y Grupo Corven, proyecta un ecosistema de movilidad inteligente y conectada, orientado a ofrecer productos y servicios que refuerzan la confianza del usuario.

La presentación incluyó una línea avanzada de SUVs –los nuevos Tiggo 4 Hybrid y Tiggo 7 Pro Hybrid, que inauguran la movilidad híbrida de Chery en Argentina, junto con el Tiggo 2 Pro Max y el Tiggo 8 Pro–, todos modelos que incorporan sistemas inteligentes, soluciones de conectividad y equipamiento de última generación. Cada vehículo refleja el equilibrio entre diseño, confort, seguridad y rendimiento, consolidando la esencia de la nueva generación de SUVs Chery Tiggo: innovación constante y calidad incomparable.

Este anuncio se produce en un contexto favorable para la incorporación de tecnologías limpias e inteligentes. Mediante la Resolución 377/2025, el Gobierno Nacional habilitó la importación sin arancel de 50.000 vehículos eléctricos e híbridos durante 2026, medida que impulsa la modernización del parque automotor y la transición hacia una movilidad más eficiente.

Así, Grupo Corven y Chery afianzan una sinergia estratégica que combina la experiencia y la fuerza local del grupo argentino con la tecnología y visión global de la marca china que fortalece la posición de Grupo Corven como referente en materia de movilidad automotriz uniendo desarrollo local, innovación tecnológica y visión estratégica. •



• 1) El modelo insignia de la "armada" Chery, el Tiggo 8 Pro con capacidad para 7 pasajeros • 2) Chery Tiggo 2 Pro Max, el B-SUV de acceso a la nueva gama SUV de la marca china. • 3) Chery Tiggo 4, una apuesta fuerte B-SUV





## ➡ NUEVO CHERY TIGGO 2 PRO MAX



## OTRA VEZ AL RUEDO

Vuelve al mercado argentino este B-SUV que ahora llega íntegramente nuevo y con mayor equipamiento. Precios: desde US\$25.000

**C**hery Argentina vuelve a ofrecer en nuestro mercado uno de sus SUV más exitosos, el Tiggo 2 Pro Max. Este B-SUV regresa con una configuración que fusiona estilo vanguardista, elementos de confort superiores y mecánica eficiente.

Sus dimensiones compactas se combinan con una estética urbana y deportiva. Como elementos destacados aparecen la gran parrilla frontal de líneas futuristas a la que se acoplan las DRL (LED) y las estilizadas ópticas delanteras. De perfil muestra una silueta compacta y robusta en la que resaltan las llantas de 16" de diseño renovado, y que se complementa con un spoiler trasero para resaltar el perfil sport.

El interior fue completamente optimizado con

materiales agradables y tecnología al alcance del conductor: pantalla táctil para la central multimedia de 9" (con conectividad Apple CarPlay y Android Auto) que se une al tablero digital de 7" para crear un entorno tecnológico (la versión manual cuenta con un TFT de 3,5").

Los asientos presentan una tapicería mixta de eco-cuero y tela y además cuenta con un volante multifunción forrado en cuero. El equipamiento agrega encendido sin llave, cámara de retroceso, sensores de estacionamiento, control de velocidad crucero, puertos USB delanteros y traseros, y más.

El Tiggo 2 Pro Max cuenta con el motor Acteco de 4 cilindros de 1.5 L que entrega 116 CV a 6150 rpm y 138 Nm de torque a 4000 rpm, disponible con opciones de caja manual de 5 marchas

**Este B-SUV de Chery se ofrece en dos versiones con idéntico motor 1.5 L de 116 CV tanto con caja de velocidades manual de 5 marchas como transmisión automática CVT con 9 relaciones preprogramadas para usarla en modo manual-secuencial.**

o automática CVT de 9 relaciones prefijadas.

En el aspecto de seguridad ofrece 4 airbags, frenos con ABS y EBD, control electrónico de estabilidad, control de tracción, asistente de arranque en pendiente, inmovilizador de motor y alarma perimetral.

Los colores disponibles son cinco: negro, blanco, plata, gris y rojo. Los precios sugeridos al público son:

- Chery Tiggo 2 Pro Max 1.5 MT Comfort, US\$25.000

- Chery Tiggo 2 Pro Max 1.5 CVT Comfort, US\$27.500

La garantía es de 7 años o 150.000 km (lo que ocurra primero) transferible, y los intervalos de mantenimiento son cada 10.000 km o 12 meses (lo que ocurra primero).•





## FICHA TÉCNICA

### CHERY TIGGO 2 PRO MAX 1.5 CVT

#### • MOTOR

Tipo.....	Naftero
Cilindros.....	4 en línea
Cilindrada (cc).....	1499
Válvulas.....	16
Distribución.....	DOHC/Correa (Cadena en versión MT)
Alimentación.....	Inyección multipunto
Nivel de emisiones.....	Euro 6b
Potencia (CV/rpm).....	116 / 6150
Par (Nm/rpm).....	138 / 4000

#### • TRANSMISIÓN

Caja.....	Automática CVT
Marchas preprogramadas.....	9
Tracción.....	Delantera

#### • DIMENSIONES Y CAPACIDADES

Longitud.....	4200 mm
Ancho sin espejos.....	1760 mm
Altura.....	1570 mm
Distancia entre ejes.....	2550 mm
Plazas.....	5
Capacidad del baúl.....	420 L
Capacidad tanque.....	51 L
Peso en orden de marcha.....	1343 kg
Peso Bruto Total (PBT).....	1662 kg

#### • SUSPENSIONES

Delantera: Independiente McPherson con brazos oscilantes inferiores, resortes helicoidales, amortiguadores hidráulicos y barra estabilizadora.

Trasera: Semi-independiente con eje de torsión, resortes helicoidales, amortiguadores hidráulicos.

#### • FRENO

Delanteros: Discos ventilados.

Traseros: Discos sólidos.

Sistemas ABS (Sistema antibloqueo de los frenos) + EBD (Distribuidor electrónico de frenado) + ESP (control de estabilidad) + TCS (control de tracción) + HAC (asistente de arranque en pendiente).

#### • DIRECCIÓN

Asistencia: Hidráulica (Eléctrica en la versión con caja de velocidades manual MT).

#### • RODADO

Llantas: Aleación.

Neumáticos: 205/55 R16".

Auxilio: Temporal.

#### • PRECIO Y GARANTÍA

Precio: US\$27.500.

Garantía: 7 años o 150.000 km. Transferible.

Servicios: Intervalos de mantenimiento cada 10.000 km o cada 12 meses, lo que ocurra primero.



## ➔ NUEVO CHERY TIGGO 4 HYBRID



# HÍBRIDO COMPACTO

La marca china ataca a fondo en el segmento B-SUV con este modelo sin rivales de su tipo. Precio: US\$33.500



**C**hery también presenta el Nuevo TIGGO 4 Hybrid, su SUV para el segmento B que apuesta a la movilidad inteligente y sostenible. Diseñado bajo el concepto “Life in Motion”, este modelo promete conquistar a los conductores que buscan un equilibrio superior entre desempeño dinámico, tecnología de vanguardia y un compromiso tangible con la eficiencia y el medio ambiente.

De hecho, el Tiggo 4 Hybrid se posiciona como el pionero de una nueva era de vehículos ecológicos de Chery, que combinan un atractivo diseño con una mecánica híbrida avanzada denominada Chery Super Hybrid #CSH, un sistema híbrido inteligente que maximiza la eficiencia energética, reduce emisiones y optimiza el con-

sumo de combustible, brindando una experiencia de manejo más limpia, silenciosa y dinámica.

Al respecto, este sport utility está equipado con un propulsor 1.5 L naftero aspirado de 4 cilindros, que genera 75 kW (100 CV) y 125 Nm de par, al que se suma otro eléctrico que produce 70 kW (94 CV) y 310 Nm. En conjunto entregan una potencia combinada de 120 CV y 260 Nm de par. Cuenta con una caja automática DHT de una velocidad y la tracción es delantera. La alimentación del sistema híbrido se da por una batería CATL de litio de 5,2 Ah (1,8 kWh) y 350 V de tensión.

El sistema híbrido presente en el modelo es de gestión inteligente y ofrece cuatro modos de operación:

- Eléctrico: para distancias cortas y veloci-

**El segmento de los SUV compactos es uno de los más poblados del mercado; sin embargo, hasta ahora no había en esa franja la oferta de un modelo híbrido como este Chery 4 HEV, que ofrece así una alternativa más ecológica por su bajo consumo.**

des bajas donde el motor eléctrico mueve al vehículo.

- En serie: para idénticas condiciones donde el nivel de batería es bajo y el motor naftero oficia de usina generadora que alimenta el sistema de baterías.

- Paralelo térmico: en altas velocidades prima el motor naftero como fuente de potencia y el motor eléctrico brinda sprints de torque adicional.

- Regenerativo: el sistema tiene la capacidad de recuperar energía a través del sistema de frenos. Permite una autonomía en modo eléctrico de hasta 80 km, mientras la autonomía total máxima total combinada alcanza los 1.000 km con un solo tanque de combustible (según ciclo de mediciones WLTC).





El diseño exterior mantiene y eleva su estética, con líneas dinámicas que sirven para reforzar su carácter urbano y deportivo. Destaca por una parrilla imponente con diseño de diamantes metalizados; las nuevas ópticas con diseño tipo "ojo de tigre" que incluyen las DRL (las luces son full LED); las llantas de aleación bitono de 17" que sobresalen por delante de los calipers en rojo, y los rieles de techo y zócalos de puertas en metalizado.

En el interior hay un verdadero despliegue de tecnología y confort, donde las superficies limpias y despejadas conviven con una notable calidad de materiales y terminaciones. En ese aspecto, propone una experiencia inmersiva gracias al clúster de instrumentos digital y la pantalla multimedia flotante (ambos de 10,25") con conectividad con Apple CarPlay y Android sin cable.

### Gran confort interior

La dotación de elementos de confort está muy por encima de la media de su segmento; se destacan los espejos exteriores calefaccionados con ajuste eléctrico, encendido remoto, apertura remota de baúl, asiento con regulación eléctrica para el conductor, cámara con visión HD de 360°, cargador de celulares wireless, sensores de estacionamiento y de lluvia, control de velocidad crucero, 4 puertos USB y climatizador automático bizona con ventilación para las plazas traseras.

Igualmente superior es el equipamiento de seguridad, que incluye frenos a discos (ventilados adelante y sólidos atrás) con ABS y EBD, alerta de presión de neumáticos, 7 airbags, anclajes Isofix, controles de estabilidad y de tracción, asistente de arranque en pendiente, asistente de descenso en pendiente, alerta de colisión frontal, frenado automático precolisión, alertas de punto ciego, de mantenimiento de carril y de tráfico cruzado, conmutador automático de luces, control de velocidad crucero adaptativo y limitador de velocidad, entre otras tantas funciones.

Se ofrece en cinco colores disponibles: negro, blanco, plata, gris y rojo.

El precio sugerido al público para el Chery Tiggo 4 1.5 L HEV Premium es de US\$33.500.

La garantía es por 7 años o 150.000 km (lo que ocurra primero). El tren motriz y las baterías tienen una garantía de 8 años o 150.000 km (lo que ocurra primero). Ambas son transferibles.●

## FICHA TÉCNICA

### CHERY TIGGO 4 HEV PREMIUM

#### ● MOTOR COMBUSTIÓN

Tipo.....	Naftero
Cilindros.....	4 en línea
Cilindrada (cc).....	1498
Válvulas.....	16
Distribución.....	DOHC/Cadena
Alimentación.....	Inyección multipunto
Potencia (kW/CV).....	75/100
Par (Nm).....	125

#### ● MOTOR ELÉCTRICO

Potencia (kW/CV).....	70/94
Par (Nm).....	310
Batería.....	1,8 kWh
Potencia Combinada (CV).....	120
Par Combinado (Nm).....	260

#### ● TRANSMISIÓN

Caja.....	Automática DHT
Marchas.....	1 + M.A.
Tracción.....	Delantera

#### ● DIMENSIONES Y CAPACIDADES

Longitud.....	4320 mm
Ancho sin espejos.....	1831 mm
Altura.....	1652 mm
Distancia entre ejes.....	2610 mm
Plazas.....	5
Capacidad del tanque.....	51 L
Capacidad del baúl.....	420 L
Peso en orden de marcha.....	1565 kg
Peso Bruto Total (PBT).....	1905 kg

#### ● SUSPENSIONES

Delantera: McPherson, resortes helicoidales, amortiguadores hidráulicos y barra estabilizadora.

Trasera: Eje de torsión con ruedas semi-independientes, resortes helicoidales, amortiguadores hidráulicos.

#### ● FRENOS Y SEGURIDAD ACTIVA

Delanteros: Discos ventilados.  
Traseros: Discos sólidos.  
Sistemas ABS + EBD (Distribución de frenado) + ESP (control de estabilidad) + TCS (control de tracción) + HAC (asistente de arranque en pendiente) + ADAS (asistencias a la conducción).

#### ● DIRECCIÓN

Asistencia: Eléctrica.

#### ● RODADO

Neumáticos: 215/60 R17" / Auxilio: Temporal.

#### ● PRECIO Y GARANTÍA

Precio: US\$33.500.  
Garantía: 7 años (Batería: 8 años) o 150.000 km



## ➔ NUEVO CHERY TIGGO 7 PRO MHEV



# UNA NUEVA APUESTA

Este C-SUV con sistema microhíbrido se posiciona para competir en un segmento con varios rivales. Precio: US\$35.600

**P**or si fuese poco, Chery presenta también el Tiggo 7 Pro Hybrid, el SUV para el segmento C que fue pensado para revolucionar la experiencia de conducción familiar, ofreciendo un equilibrio inédito entre lujo, tecnología de vanguardia y eficiencia energética.

Este Tiggo 7 PRO Hybrid complementa la propuesta de nuevas energías de la marca al contar con un sistema híbrido ligero (MHEV) de arquitectura tradicional, ideal para quienes desean iniciarse en la conducción ecológica sin resignar performance ni confort.

El diseño exterior irradia el concepto “Life in Motion” de Chery. Su silueta es atlética y elegante, con líneas longitudinales pronunciadas y detalles cromados que le dan un toque diferencial.

Destaca también por un frontal sofisticado compuesto por una parrilla prominente con detalles tridimensionales y faros full LED que se integran perfectamente a las líneas de la carrocería. Las llantas de aleación de 18” y los rieles de techo metalizados le dan elegancia al modelo.

El interior trasciende el concepto tradicional de los SUV medianos, y ofrece un habitáculo pensado para ofrecer una experiencia lujosa y cómoda, combinando terminaciones de alta calidad, diseño ergonómico y tecnología de última generación. En síntesis, no solo busca la funcionalidad, sino que eleva la experiencia de conducción y viaje para todos sus ocupantes.

La selección de materiales y acabados refleja el ADN de la marca y sirve para transmitir una percepción de calidad y durabilidad. Asimismo,

**El Chery Tiggo 7 Pro MHEV desembarca en un segmento en el que ya se comercializan vehículos microhíbridos, como el Renault Arkana E-Tech, e híbridos HEV, tal el caso del Toyota Corolla Cross Hybrid, además de numerosos modelos convencionales.**

los elementos de confort que destacan son tapizados en cuero, butacas delanteras con regulación eléctrica, cuadro de instrumentos de 12,3”, pantalla táctil para la central multimedia también de 12,3” con conectividad para Apple CarPlay y Android Auto, sistema de audio Sony, techo panorámico, luz ambiente, GPS, conectividad por Bluetooth, cámara 360° de alta definición, cargador inductivo de celulares, sensores de estacionamiento, control de velocidad crucero, climatizador bizona, espejos laterales eléctricos y con desempañador y más.

A nivel mecánico estrena un nuevo motor turboaftero Acteco de 4 cilindros en línea, 1.5 L y distribución por cadena, que entrega 147 CV (108 kW) a 5500 rpm y 230 Nm de torque a 4000 rpm, acoplado a una transmisión automática





# FICHA TÉCNICA

## CHERY TIGGO 7 PRO MHEV PREMIUM

### ● MOTOR COMBUSTIÓN

Tipo.....	Turbonaftero
Cilindros.....	4 en línea
Cilindrada (cc).....	1498
Válvulas.....	16
Distribución.....	DOHC/Cadena
Alimentación.....	Inyección directa
Potencia (CV/rpm).....	147/5500
Par (Nm/rpm).....	230/4000

### ● SISTEMA MICROHÍBRIDO

Tipo.....	BSG (arrancador-alternador)
Tensión.....	48 V

### ● TRANSMISIÓN

Caja.....	Automática CVT
Marchas preprogramadas.....	9
Tracción.....	Delantera

### ● DIMENSIONES Y CAPACIDADES

Longitud.....	4500 mm
Ancho sin espejos.....	1842 mm
Altura.....	1705 mm
Distancia entre ejes.....	2670 mm
Plazas.....	5
Capacidad del tanque.....	51 L
Capacidad del baúl.....	450 L
Peso en orden de marcha.....	1605 kg
Peso Bruto Total (PBT).....	1905 kg

### ● SUSPENSIONES

Delantera: McPherson, resortes helicoidales, amortiguadores hidráulicos y barra estabilizadora.

Trasera: Independiente Multilink, resortes helicoidales, amortiguadores hidráulicos y barra estabilizadora.

### ● FRENO Y SEGURIDAD ACTIVA

Delanteros: Discos ventilados.

Traseros: Discos sólidos.

Sistemas ABS + EBD (distribución de frenado) + ESP (control de estabilidad) + TCS (control de tracción) + HAC (asistente de arranque en pendiente) + HDC (asistente de descenso en pendientes).

### ● DIRECCIÓN

Tipo: Piñón y cremallera.

Asistencia: Eléctrica.

### ● RODADO

Neumáticos: 225/60 R18"

Auxilio: Temporal.

### ● PRECIO Y GARANTÍA

Precio: US\$33.500.

Garantía: 7 años o 150.000 km

CVT de 9 cambios simulados y tracción delantera. Se complementa con un sistema eléctrico de 48 voltios compuesto por un generador (BSG) que asiste al impulsor de combustión en los momentos de mayor demanda, como la aceleración, y permite un eficiente sistema Start&Stop.

En seguridad el paquete también es completo, con seis airbags, anclajes Isofix para SRI, frenos a discos (ventilados adelante y sólidos atrás) con ABS y EBD, alerta de presión de neumáticos, controles de estabilidad y de tracción, asistente de arranque en pendiente, asistente de descenso en pendiente, limitador de velocidad y más.

También se ofrece en cinco colores: negro, blanco, plata, gris y rojo.

El valor para el Chery Tiggo 7 Pro 1.5 T MHEV Premium es de US\$35.600. La garantía para este modelo es de 7 años o 150.000 km transferible (lo que ocurra primero).●





## ➔ NUEVO CHERY TIGGO 8 PRO



# LA NAVE INSIGNIA

**Diseño sofisticado y dinámico, gran espacio interior y motor turbonaftero 1.6 L de 186 CV de potencia máxima. Precio: US\$49.600**

**C**omo parte de su relanzamiento en el país, Chery presentó la actualización de la modelo insignia de su línea de SUV, el Tiggo 8 Pro, un vehículo con 7 plazas que combina magistralmente un diseño sofisticado, tecnología de punta y confort premium para satisfacer a las familias numerosas y conductores más exigentes.

Este Tiggo 8 Pro no es solo un vehículo; es una declaración de intenciones que eleva la experiencia de conducción a un nuevo nivel para resaltar dentro del segmento D.

Desde el primer vistazo, el Tiggo 8 Pro impone presencia no solo por sus medidas sino también por sus líneas dinámicas y robustas. La parrilla frontal Diamond Star es uno de los

rasgos distintivos de la familia Tiggo Pro, y aquí se ve resaltada por el gran tamaño. Los afilados faros delanteros con luces Full LED se complementan muy bien con las luces de circulación diurna (DRL). Resaltan también los detalles en cromado que aparecen distribuidos en la carrocería, las llantas de 18" de dibujo exclusivo, las barras de techo y el gran portón trasero automático que incluye el renovado conjunto óptico.

### Diseño interior sofisticado

El interior fue concebido para ofrecer una experiencia de primera clase, destacando por la calidad de los materiales utilizados, la amplitud y la tecnología. Además, cada detalle fue diseñado para combinar comodidad, estilo y funcionalidad.

Diseñado con tres filas de asientos (2+3+2), ofrece espacio generoso para los 7 pasajeros y una gran modularidad para el caso que se necesiten transportar elementos voluminosos. La tapicería en eco-cuero y los asientos delanteros con ajuste eléctrico y calefacción aseguran el máximo confort.

La cabina propone un entorno digital, con un importante conjunto de pantallas continuas que suman 24,6"; la experiencia tecnológica se completa con el sistema de audio premium con ocho parlantes Sony.

### Alto nivel de equipamiento

El nivel de equipamiento es altísimo e incluye luces full LED, techo panorámico eléctrico, butacas delanteras con regulación eléctrica y calefacción, espejos exteriores con ajuste y plegado eléctrico, apertura remota, pantalla multimedia táctil HD de 12,3" (compatible con Android Auto y Apple CarPlay), tomas USB, cámara HD 360°, sensores de estacionamiento delanteros y traseros y climatizador automático bizona, climatización en las plazas traseras, entre otros complementos.

Por tratarse de un SUV de carácter familiar, la seguridad es un punto que fue muy tenido en cuenta. Incluye frenos con ABS y EBD, anclajes Isofix, 6 airbags, control de estabilidad, control de tracción, asistente de arranque y descenso en pendientes, alerta de colisión frontal, frenado automático precolisión, alerta de punto ciego, alerta de mantenimiento de carril, alerta de tráfico cruzado trasero, conmutador automático de luces, control de velocidad crucero adaptativo, asistente de atasco de tráfico y limitador de velocidad, entre otras asistencias a la conducción (ADAS)..

Debajo del capot aparece una mecánica compuesta por el impulsor naftero con cadena de distribución de 1.6 L de 4 cilindros en línea con turbo, intercooler e inyección directa de combustible, que genera una potencia de 186 CV a 5.500 rpm y un par de 290 Nm entre 2.000 y 4.000 rpm, acoplado a una caja automática de doble embrague y 7 marchas.

Los colores disponibles son negro, blanco, plata, azul, verde y gris.

El valor sugerido al público para el Chery Tiggo 8 Pro 290T 1.6T 7DCT Luxury es de US\$49.600. La garantía para este modelo es de 7 años o 150.000 km transferible (lo que ocurra primero). **MD**

**Este D-SUV de Chery, el tope de su gama de utilitarios deportivos llega para competir en un nicho de mercado en el que se estuvieron presentando varios modelos y que, por lo tanto, promete una dura puja para captar la atención de los compradores.**





# FICHA TÉCNICA

## CHERY TIGGO 8 PRO LUXURY

• MOTOR

Tipo.....	Turbonaftero
Cilindros.....	4 en línea
Cilindrada (cc).....	1598
Válvulas.....	16
Distribución.....	DOHC/Cadena
Alimentación.....	Inyección directa + Turbo
Potencia (CV/rpm).....	186 / 5500
Par (Nm/rpm).....	290 / 4000

• TRANSMISIÓN

Caja.....	Automática
TipoDCT.....	Doble embrague
Marchas.....	7 + M.A.
Tracción.....	Delantera

• DIMENSIONES Y CAPACIDADES

Longitud.....	4720 mm
Ancho sin espejos.....	1860 mm
Altura.....	1705 mm
Distancia entre ejes.....	2710 mm
Capacidad del baúl.....	890 L
Capacidad tanque.....	51 L
Peso en orden de marcha.....	1629 kg
Peso Bruto Total (PBT).....	2114 kg

• SUSPENSIONES

Delantera: Independiente McPherson, resortes helicoidales, amortiguadores telescópicos y barra estabilizadora.

Trasera: Independiente Multilink, resortes helicoidales, amortiguadores telescópicos y barra estabilizadora.

• FRENO

Delanteros: Discos ventilados.

Traseros: Discos sólidos.

Sistemas ABS + EBD (distribución de frenado) + ESP (control de estabilidad) + TCS (control de tracción) + HAC (asistente de arranque en pendiente) + ADAS.

• DIRECCIÓN

Asistencia: Eléctrica.

• RODADO

Neumáticos: 235/55 R18” / Auxilio: Temporal.

• PRECIO Y GARANTÍA

Precio: US\$49.600

Garantía: 7 años o 150.000 km.



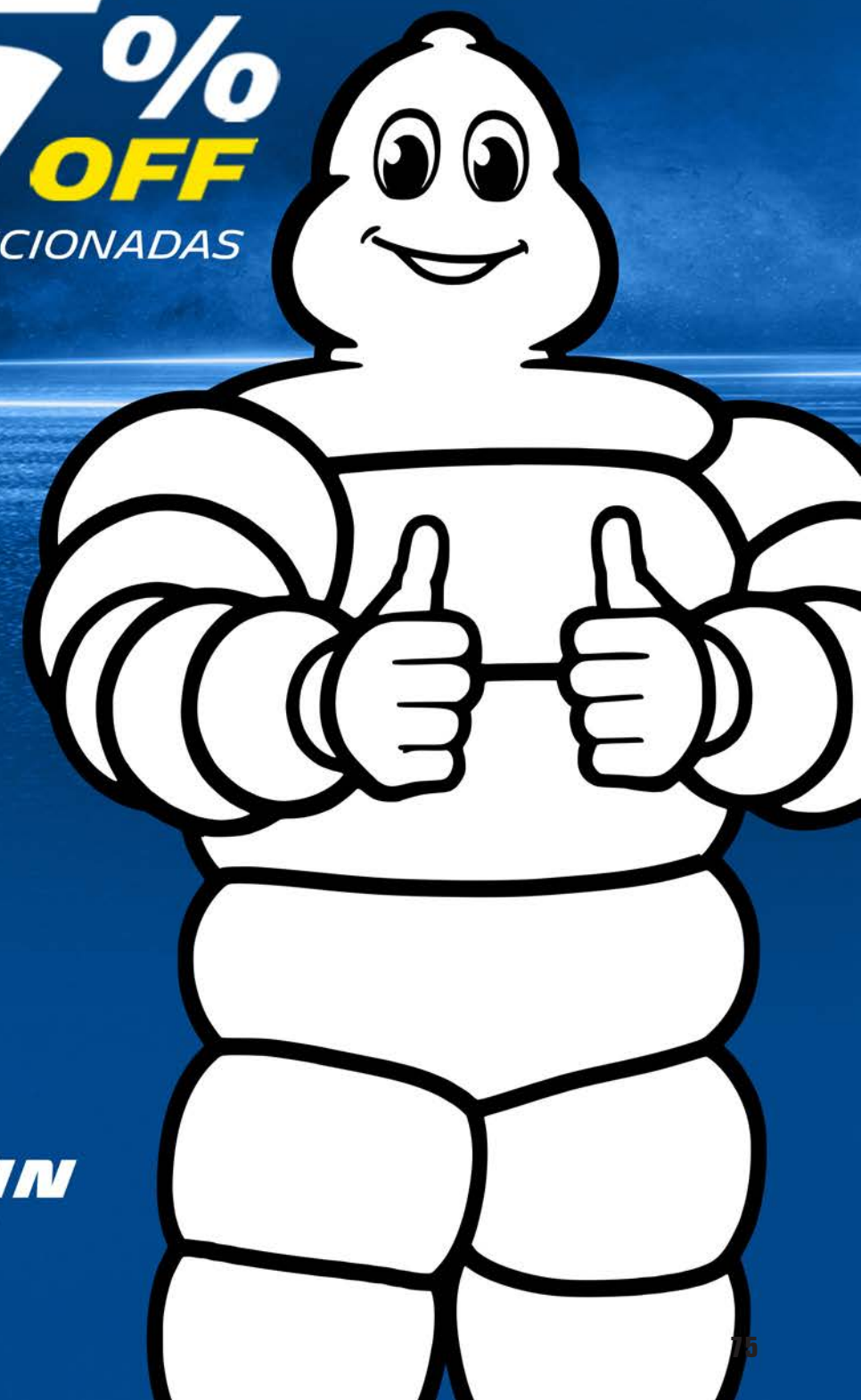


➡ **NUEVA ERA DE CHERY ARGENTINA**

*"Poner en marcha oficialmente esta nueva etapa de Chery en la Argentina es un logro que nos llena de orgullo y responsabilidad. Hoy vemos cómo un proyecto estratégico de gran magnitud se concreta, con impacto nacional y potencial transformador para la industria", afirmó Leandro Iraola, presidente de Grupo Corven.*

**MICHELIN**  
**TE CONVIENE**

HASTA  
**25% OFF**  
EN MEDIDAS SELECCIONADAS





**¡INVASIÓN CHINA!**

**CON LEGADO EUROPEO**



La legendaria marca británica, refundada en China, llegó al país con cuatro modelos, dos híbridos y dos eléctricos, que apuntan a diversos **perfiles de consumidores y segmentos. Precios: desde US\$23.500**





1



2

• 1) El MG 4 100% eléctrico y con un diseño deportivo inspirado en la tradición de la marca. • 2) El MG 3 Hybrid es un hatch con gran equipamiento y precio accesible. • 3) El SUV compacto híbrido MG ZS para la familia

**T**ras meses de trabajo para concretarlo, MG Motor se presentó oficialmente en el mercado argentino, consolidando así su presencia en América Latina. La marca de ascendencia europea, con más de 100 años de historia, realizó su desembarco en el país a través de un acuerdo estratégico con Eximar, reconocida empresa importadora con amplia experiencia en el mercado local.

#### Nuevo capítulo para la movilidad

"Estamos muy emocionados de anunciar nuestro ingreso oficial a Argentina, un mercado que consideramos fundamental para nuestra expansión en la región", declaró Felipe Palma, Sales & Fleet Senior Manager SAIC Motor Sudamérica. "Argentina representa una oportunidad única para ofrecer vehículos que combinan un diseño altamente atractivo con la tecnología más avanzada, incluidas las tecnologías híbridas no enchufables mucho más amigables con el medio ambiente, a precios muy accesibles para los argentinos".

Por su parte, Federico Pieruzzini, Presidente



3

y CEO de Eximar, destacó: "Para Eximar, representar a MG en Argentina se trata de un hito en nuestra trayectoria. Esta alianza nos permite traer al mercado local una marca con más de 100 años de historia, reconocida mundialmente por su innovación y calidad. Estamos confiados que los vehículos MG encontrarán una excelente recepción entre los consumidores argentinos, que buscan seguridad, tecnología avanzada, diseño atractivo, garantía extendida y sobre todo, precios muy accesibles".

La alianza con Eximar busca garantizar una sólida estructura de importación, distribución y servicio posventa, aprovechando la vasta experiencia de esta empresa en el mercado automotriz argentino.

#### Para distintos perfiles de usuarios

MG se presentó en el país con cuatro modelos que buscan cubrir las expectativas de distintos perfiles de usuarios.

Así, MG inicia su operación local con una gama de vehículos pensada para cubrir diferentes segmentos:





1

• 1) Interior del superdeportivo eléctrico Cyberster con dos motores, 502 CV de potencia y 725 Nm de torque (pasa de 0 a 100 km/h en menos de 3,7s. • 2) Frontal del hatch híbrido MG 3. • 3) Llanta de aleación del SUV MG ZS



2



3

• New MG3: El compacto híbrido no enchufable, que promete revolucionar el segmento masivo. Combinando eficiencia, tecnología y el característico diseño deportivo de la marca.

• New MG ZS: SUV compacto que apunta al corazón del mercado familiar argentino, ofreciendo versatilidad, espacio y tecnología de conectividad avanzada en un SUV híbrido no enchufable, único en su clase.

• MG 4: Un modelo deportivo con diseño inspirador, preparado para brindar la mejor experiencia de manejo y mayor seguridad. Un hatchback más inteligente y, además, 100% eléctrico.

• MG Cyberster: El deportivo que muestra el futuro de la marca, dirigido a entusiastas que buscan performance y sostenibilidad en un solo vehículo 100% eléctrico.

### Estrategia comercial y concesionarios

Eximar planea establecer para MG una red de concesionarias estratégicamente ubicadas en las principales ciudades del país. El inicio de la comercialización está previsto para las próximas semanas, con una planificación escalonada de lanzamientos de los distintos modelos.

*"Hemos desarrollado una estrategia de comercialización que asegura la mejor experiencia para nuestros clientes. Con una red de concesionarios cuidadosamente seleccionados, y en plena expansión, y nuestro respaldo en servicio postventa, garantizamos que cada cliente de MG reciba la atención y calidad que merece",* agregó Pieruzzini.

La marca apuesta a posicionarse como una alternativa fresca en el mercado argentino, ofreciendo vehículos modernos, tecnológicos, seguros, a precios muy competitivos, respaldados por la garantía y el servicio posventa que caracteriza a Eximar.

Los diez concesionarios ya confirmados son: Buenos Aires, MG Belgrano/ Palermo (Autovisiones), MG Chacarita/ Villa Crespo (Coral Cars), MG Pilar (Tolosa), MG Quilmes (Sport Cars, MG Avellaneda/ Adroque (Nave Motors) y MG Mar del Plata/Tandil (Giama). Interior del País: MG Rosario (Giorgi), MG Córdoba (Tagle), MG Tucumán (Yuhmak) y MG Catamarca (Essor).

### Precios

Los precios de los modelos ya a la venta son: MG 3 Hybrid Confort, US\$23.500; MG 3 Hybrid Luxury, US\$25.900 MG ZS, US\$27.500 y MG Cyberster, US\$130.000. **MD**





• 1)Muy bien equipado y con diseño moderno, el interior del MG 3 Hybrid ofrece mucho confort y seguridad: cuenta con 6 airbags y múltiples ADAS. • 2)Habitáculo del MG Cyberster. • 3)El MG ZS exhibe un estilo a la moda



## FICHA TÉCNICA

### MG 3 HYBRID LUXURY

#### • MOTOR COMBUSTIÓN

Tipo.....	Naftero
Cilindros.....	4 en línea
Cilindrada (cc).....	1495
Válvulas.....	16
Potencia (CV/rpm).....	100/1900-3600
Par (Nm).....	128

#### • MOTOR ELÉCTRICO

Potencia (kW/CV).....	134/182
Par (Nm).....	250
Batería.....	1,83 kWh

#### • SISTEMA HÍBRIDO

Potencia Combinada (CV).....	191
------------------------------	-----

#### • TRANSMISIÓN

Caja.....	Automática
Marchas preprogramadas.....	3
Tracción.....	Delantera

#### • DIMENSIONES Y CAPACIDADES

Longitud.....	4113 mm
Ancho sin espejos.....	1797 mm
Altura.....	1502 mm
Distancia entre ejes.....	2570 mm
Plazas.....	5
Capacidad del tanque.....	36 L
Capacidad del baúl.....	293 L
Peso en orden de marcha.....	1308 kg

#### • SUSPENSIONES

Delantera: McPherson, resortes helicoidales, amortiguadores hidráulicos y barra estabilizadora.

Trasera: Ejes de torsión, resortes helicoidales, amortiguadores hidráulicos.

#### • FRENOS Y SEGURIDAD ACTIVA

Delanteros: Discos ventilados.

Traseros: Discos sólidos.

Sistemas ABS + EBD (distribución de frenado) + ESP (control de estabilidad y tracción) + HAC (asistente de arranque en pendiente) + Autohold + ADAS (múltiples asistentes a la conducción).

#### • DIRECCIÓN

Tipo: Piñón y cremallera.

Asistencia: Eléctrica.

#### • RODADO

Neumáticos: 195/55 R16"

Auxilio: Kit de reparación.

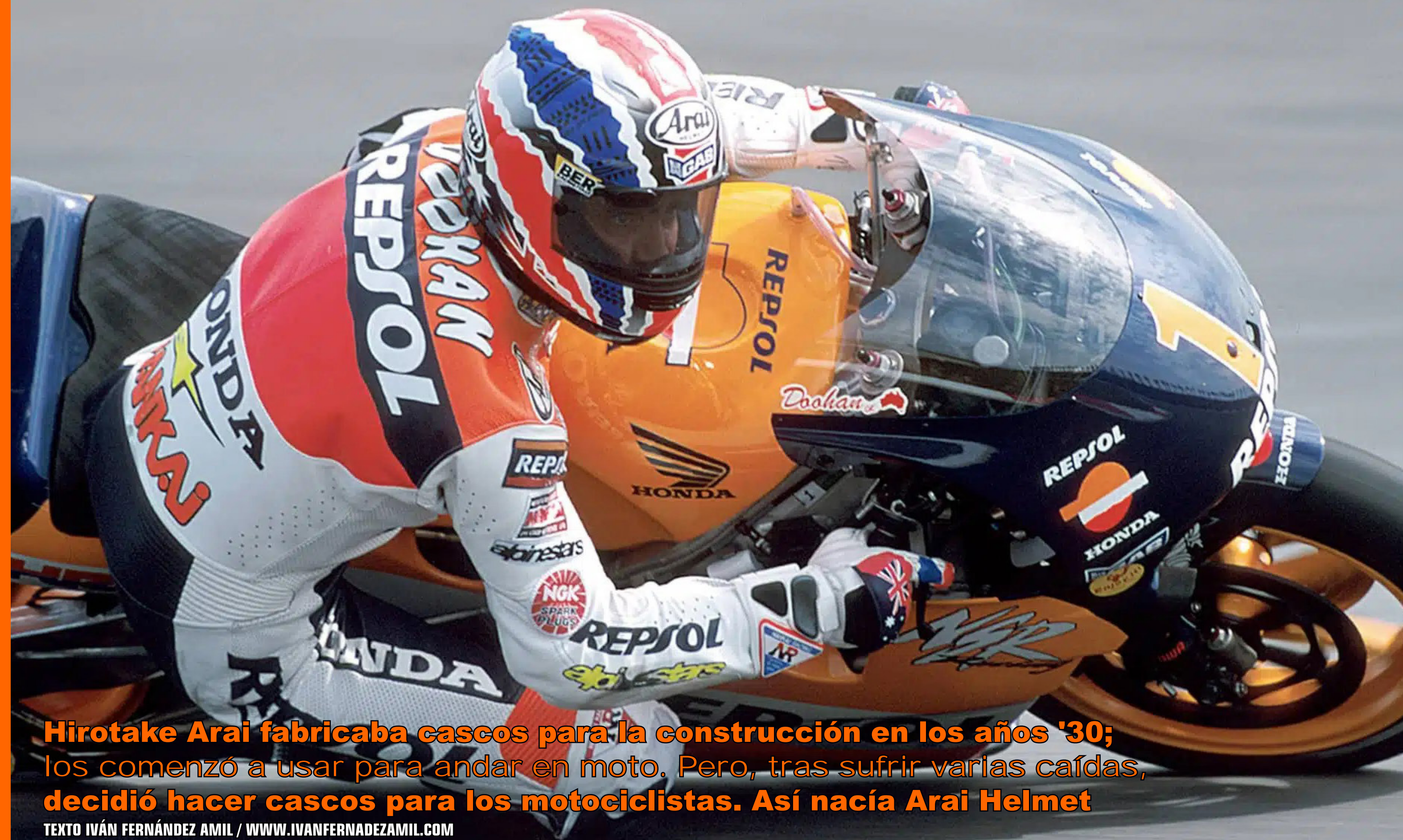
#### • PRECIO Y GARANTÍA

Precio: US\$25.900.

Garantía: 6 años o 120.000 km. Batería: 7 años o 150.000 km.



# POR EL AFÁN DE SALVAR VIDAS



**Hirotake Arai fabricaba cascos para la construcción en los años '30; los comenzó a usar para andar en moto. Pero, tras sufrir varias caídas, decidió hacer cascos para los motociclistas. Así nacía Arai Helmet**

TEXTO IVÁN FERNÁNDEZ AMIL / [WWW.IVANFERNANDEZAMIL.COM](http://WWW.IVANFERNANDEZAMIL.COM)





## CASCOS PARA MOTOCICLISTAS

**H**irotake había fundado su compañía con 21 años en 1926, en la que fabricaba sombreros para oficinas gubernamentales y autoridades, además de vender gorras para el ejército japonés. En 1937, decidió aplicar su experiencia produciendo sombreros para la fabricación de cascos para trabajadores de la construcción, lo que le llevó a fundar Arai Sewing Machine Company. Comenzó a distribuir estos cascos y él mismo los utilizaba cuando montaba en su Harley Davidson.

Pero tras unas cuantas caídas, se dio cuenta de que estaba fabricando cascos de protección para los trabajadores, pero no para las personas que conducían motos, y fue consciente de que con ellos también podía salvar vidas, así que pensó: Hagámoslo.

Tras recibir la licencia japonesa de estándares industriales fundó Arai Hirotake Shoten, un negocio que puso en el mercado los primeros cascos

japoneses destinados al motociclismo de toda la historia.

Lo extraordinario era que no pretendía ganar dinero con ello, sino proporcionar a sus compañeros motociclistas una protección, un casco que salvaguardara su cráneo de una mala caída, un casco que salvara vidas.

Su hijo, todavía al frente de la empresa, Michio Arai, puso el ojo en Estados Unidos, donde había pasado algunos años. Sabía que aquel era el mercado clave que había que conquistar para llegar al resto del mundo. Y vaya si lo consiguieron.

En poco tiempo su prestigio creció de tal manera en todo el mundo que llegó a convertirse en una de las marcas de referencia para los motociclistas, incluso en las pistas, como Mick Doohan.

Sus cascos siguen fabricándose a mano y la compañía paga muy bien a sus trabajadores. Arai sabe que es más fácil lograr sus objetivos cuando las personas están orgullosas de lo que hacen. **MD**



• Los cascos Arai aún se fabrican a mano. • Michio Arai inspecciona uno de los cascos que produce la empresa que fundó su padre

The very best Safety Helmet for maximum protection and comfort in competition and on the road. Manufactured by Arai Hirotake of Japan, new world leader in safety equipment research and development. Heavy-duty fibre glass shell is completely lined with over a half inch of shock absorbing foam resin. Foam rubber padding is used in head-band, harness and hard stitched shell-edge protector. Harness and all trim are made of top quality leather. Nylon chin strap with quick-snap harness chin fasteners. Shells are provided with factory installed snaps to facilitate use of snap-on or flip-up face shields and detachable peak. Snell Foundation and A.M.A. Approved for Group 1 competition.

R-1 Model (Illustrated) Retail \$29.95  
ALSO, SIX OTHER H.A. MODELS FROM \$10.95

**HR**  
**GRAND PRIX HELMETS**  
**...FOR ROAD and TRACK**

Exclusive U. S. Importer  
& Northeastern States Distributor:  
**ACCESSORY DISTRIBUTORS, INC.**  
602 West 52nd Street, New York, N. Y. 10019

Southwestern Distributor:  
**HAP JONES DISTRIBUTING CO.**  
P.O. Box 3058, San Francisco, Calif. 94119

Northwestern Distributor:  
**TOYO SPORT COMPANY**  
P.O. Box 25587, Seattle, Washington 98125

Great Lakes Distributor:  
**A & K SUPPLY CO.**  
9120 Grand Avenue South, Minneapolis, Minn. 55420







# PATENTAMIENTOS

Estas son las estadísticas del Sistema de Información Online del Mercado Automotor de Argentina (Siomaa), difundidos por la Asociación de Concesionarios de Automotores de la República Argentina (Acara). En los distintos cuadros y tablas se observa el desarrollo de las matriculaciones durante el mes indicado y el acumulado anual, así como comparativas con las ventas previas **tanto mensuales como interanuales. Además, se puede consultar los rankings por marca y modelo.**

OCTUBRE 2025

## LO IMPORTANTE DEL MES

Durante el mes de octubre se patentaron 51.982 vehículos, 7,6% menos que en septiembre y 16,9% más que en octubre 2024.

Así, los primeros diez meses del año acumulan 552.484 vehículos 0km patentados, lo que equivale a un crecimiento del 55,1% respecto de 2024.

## 51.982 unidades

Var m/m			Var a/a			Var acum		
7,6%			16,9%			55,1%		
Autos	Com. Livianos	Com. Pesados	Autos	Com. Livianos	Com. Pesados	Autos	Com. Livianos	Com. Pesados
7,7%	8,9%	5,8%	24,5%	2,5%	6,3%	64,8%	36,7%	55,3%

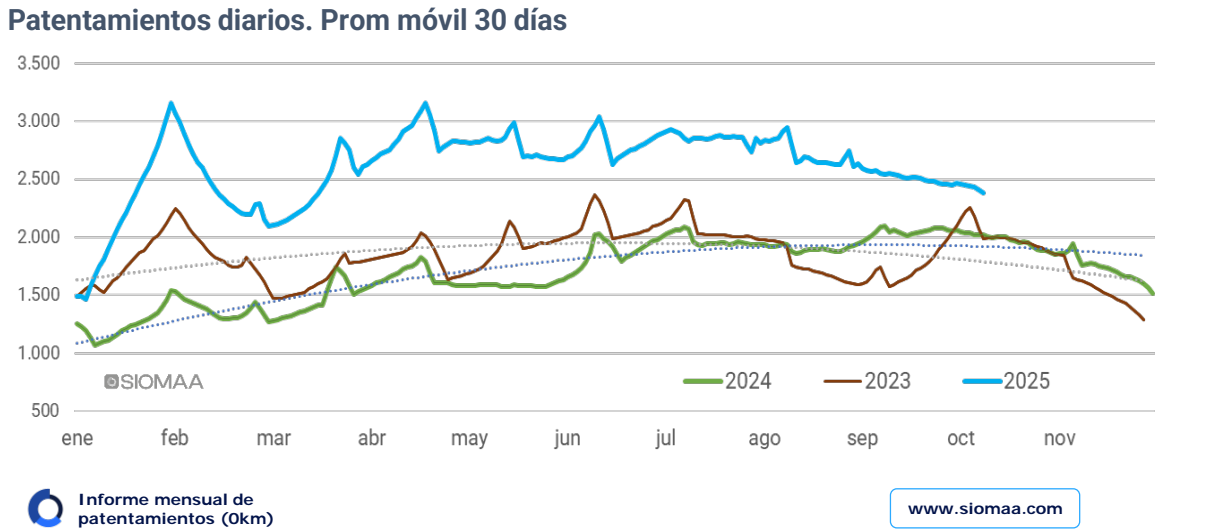
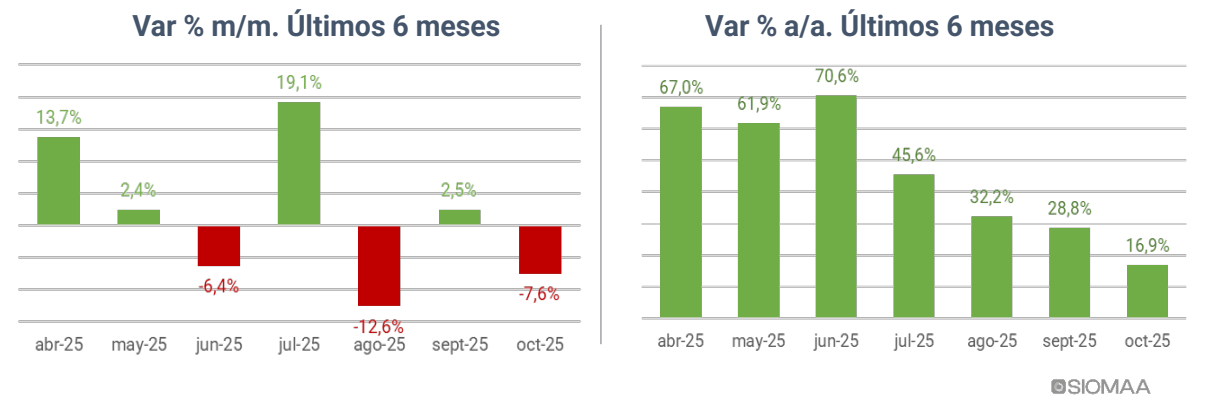




TABLA 1. Resumen del mercado.  
(en unidades)

	OCT.2025 (Unidades)	SEP.2025 (Unidades)	OCT.2024 (Unidades)	Var % m/m	Var % a/a	Acum 2025	Acum 2024	Var % acum
Autos	34.970	37.898	28.089	-7,7%	24,5%	371.334	225.305	64,8%
Comercial Liviano	14.141	15.530	13.791	-8,9%	2,5%	152.018	111.233	36,7%
<b>Autos + C.L.</b>	<b>49.111</b>	<b>53.428</b>	<b>41.880</b>	<b>-8,1%</b>	<b>17,3%</b>	<b>523.352</b>	<b>336.538</b>	<b>55,5%</b>
Comercial Pesado	1.835	1.735	1.726	5,8%	6,3%	19.011	12.240	55,3%
<b>Autos + C.L. + C.P.</b>	<b>50.946</b>	<b>55.163</b>	<b>43.606</b>	<b>-7,6%</b>	<b>16,8%</b>	<b>542.363</b>	<b>348.778</b>	<b>55,5%</b>
Otros Pesados	1.036	1.077	867	-3,8%	19,5%	10.121	7.452	35,8%
<b>Total Mercado</b>	<b>51.982</b>	<b>56.240</b>	<b>44.473</b>	<b>-7,6%</b>	<b>16,9%</b>	<b>552.484</b>	<b>356.230</b>	<b>55,1%</b>
Prom. Diario	2.363	2.557	2.022	-7,6%	16,9%	2.722	1.738	56,6%
Prom. Diario Autos	1.590	1.723	1.277	-7,7%	24,5%	1.830	1.100	66,4%
Días hábiles	22	22	22			203	205	

	ene	feb	mar	abr	may	jun	jul	ago	sep	oct	nov	dic
2025	69.521	44.569	48.389	55.026	56.320	52.730	62.818	54.889	56.240	51.982		
2024	33.917	25.050	25.813	32.941	34.796	30.905	43.149	41.507	43.679	44.467	36.220	21.761
Var a/a	105,0%	77,9%	87,5%	67,0%	61,9%	70,6%	45,6%	32,2%	28,8%	16,9%		
2023	50.361	30.506	39.875	34.765	40.165	40.112	44.116	39.467	33.634	41.941	35.977	18.575

GRAFICO 1. Composición de los patentamientos por origen.  
(en % del total mensual)

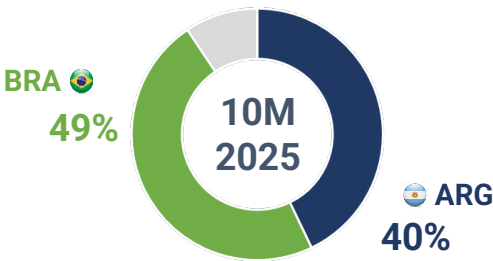
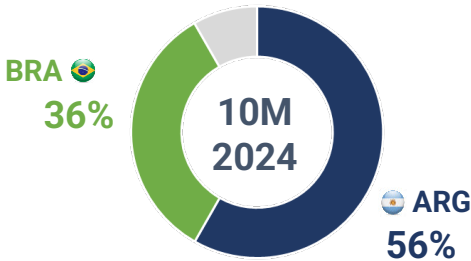
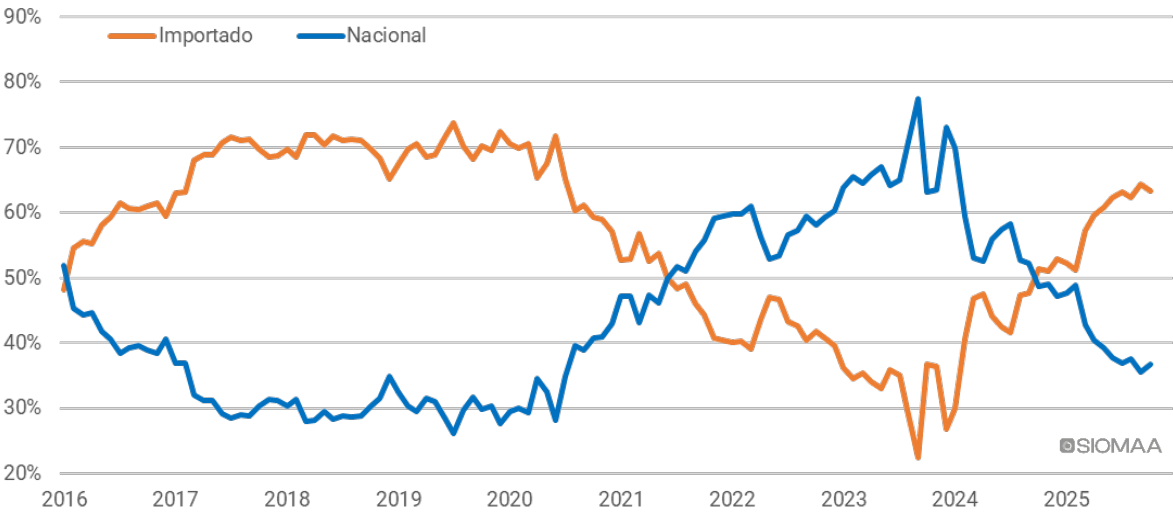


TABLA 2. Ranking. TOP 40. Marcas Livianos (Automóviles + Comerciales Livianos)  
(en unidades)

	OCT.2025 (Unidades)	Part %	SEP.2025 (Unidades)	Part %	OCT.2024 (Unidades)	Part %	Var % m/m	Var % a/a	Acum 2025	Part %	Acum 2024	Part %	Var % acum
1 TOYOTA	7.682	15,6%	8.987	16,8%	8.919	21,3%	-14,5%	-13,9%	89.203	17,0%	72.941	21,7%	22,3%
2 VOLKSWAGEN	7.271	14,8%	8.026	15,0%	7.435	17,8%	-9,4%	-2,2%	85.768	16,4%	55.467	16,5%	54,6%
3 FIAT	5.492	11,2%	6.216	11,6%	5.657	13,5%	-11,6%	-2,9%	68.847	13,2%	41.698	12,4%	65,1%
4 FORD	5.054	10,3%	5.332	10,0%	3.460	8,3%	-5,2%	46,1%	43.920	8,4%	30.671	9,1%	43,2%
5 RENAULT	4.784	9,7%	5.373	10,1%	3.607	8,6%	-11,0%	32,6%	53.037	10,1%	30.072	8,9%	76,4%
6 CHEVROLET	4.237	8,6%	4.710	8,8%	2.076	5,0%	-10,0%	104,1%	41.144	7,9%	20.034	6,0%	105,4%
7 PEUGEOT	4.103	8,4%	4.002	7,5%	3.830	9,1%	2,5%	7,1%	45.660	8,7%	32.098	9,5%	42,3%
8 CITROEN	1.985	4,0%	2.091	3,9%	1.619	3,9%	-5,1%	22,6%	22.071	4,2%	12.614	3,7%	75,0%
9 JEEP	1.809	3,7%	2.210	4,1%	1.587	3,8%	-18,1%	14,0%	20.194	3,9%	11.517	3,4%	75,3%
10 NISSAN	1.412	2,9%	1.709	3,2%	1.115	2,7%	-17,4%	26,6%	13.987	2,7%	11.110	3,3%	25,9%
11 BAIC	990	2,0%	525	1,0%	136	0,3%	88,6%	627,9%	3.482	0,7%	561	0,2%	520,7%
12 MERCEDES BENZ	868	1,8%	843	1,6%	668	1,6%	3,0%	29,9%	6.413	1,2%	5.035	1,5%	27,4%
13 HYUNDAI	527	1,1%	581	1,1%	108	0,3%	-9,3%	388,0%	4.716	0,9%	603	0,2%	682,1%
14 HAVAI	450	0,9%	463	0,9%	48	0,1%	-2,8%	837,5%	2.070	0,4%	204	0,1%	914,7%
15 RAM	417	0,8%	424	0,8%	399	1,0%	-1,7%	4,5%	4.874	0,9%	3.237	1,0%	50,6%
16 HONDA	291	0,6%	229	0,4%	289	0,7%	27,1%	0,7%	3.230	0,6%	2.041	0,6%	58,3%
17 KIA	248	0,5%	349	0,7%	107	0,3%	-28,9%	131,8%	2.661	0,5%	547	0,2%	386,5%
18 BMW	237	0,5%	287	0,5%	99	0,2%	-17,4%	139,4%	2.051	0,4%	899	0,3%	128,1%
19 AUDI	220	0,4%	246	0,5%	177	0,4%	-10,6%	24,3%	2.312	0,4%	1.135	0,3%	103,7%
20 BYD	124	0,3%	18	0,0%			588,9%		142	0,0%			
21 CHERY	97	0,2%	44	0,1%	48	0,1%	120,5%	102,1%	655	0,1%	448	0,1%	46,2%
22 MG	93	0,2%							93	0,0%			
23 DFSK	83	0,2%	85	0,2%	56	0,1%	-2,4%	48,2%	683	0,1%	239	0,1%	185,8%
24 IVECO	79	0,2%	56	0,1%	75	0,2%	41,1%	5,3%	732	0,1%	607	0,2%	20,6%
25 FOTON	68	0,1%	62	0,1%	26	0,1%	9,7%	161,5%	693	0,1%	327	0,1%	111,9%
26 SUBARU	56	0,1%	77	0,1%	48	0,1%	-27,3%	16,7%	423	0,1%	255	0,1%	65,9%
27 JAC	52	0,1%	87	0,2%	26	0,1%	-40,2%	100,0%	671	0,1%	76	0,0%	782,9%
28 KYC	40	0,1%	25	0,0%	28	0,1%	60,0%	42,9%	282	0,1%	172	0,1%	64,0%
29 MITSUBISHI	37	0,1%	67	0,1%	14	0,0%	-44,8%	164,3%	364	0,1%	54	0,0%	574,1%
30 JETOUR	36	0,1%	54	0,1%	7	0,0%	-33,3%	414,3%	338	0,1%	46	0,0%	634,8%
31 DS	35	0,1%	54	0,1%	39	0,1%	-35,2%	-10,3%	606	0,1%	492	0,1%	23,2%
32 LEXUS	34	0,1%	19	0,0%	10	0,0%	78,9%	240,0%	280	0,1%	97	0,0%	188,7%
33 VOLVO	26	0,1%	19	0,0%	38	0,1%	36,8%	-31,6%	279	0,1%	212	0,1%	31,6%
34 MINI	25	0,1%	29	0,1%	15	0,0%	-13,8%	66,7%	238	0,0%	122	0,0%	95,1%
35 SHINERAY	25	0,1%	19	0,0%	14	0,0%	31,6%	78,6%	217	0,0%	204	0,1%	6,4%
36 SUZUKI	25	0,1%	32	0,1%	9	0,0%	-21,9%	177,8%	215	0,0%	44	0,0%	388,6%
37 JMC	15	0,0%	7	0,0%			114,3%		32	0,0%			
38 DONGFENG	15	0,0%	6	0,0%			150,0%		21	0,0%			
39 GREAT WALL	15	0,0%	19	0,0%	14	0,0%	-21,1%	7,1%	98	0,0%	55	0,0%	78,2%
40 ZANELLA	11	0,0%	10	0,0%	35	0,1%	10,0%	-68,6%	189	0,0%	221	0,1%	-14,5%
RESTO	43		36		42				461		383		
<b>TOTAL Livianos</b>	<b>49.111</b>		<b>53.428</b>		<b>41.880</b>		<b>-8,1%</b>	<b>17,3%</b>	<b>523.352</b>		<b>336.538</b>		<b>55,5%</b>



TABLA 3. Ranking. TOP 50. Modelos Livianos (Automóviles + Comerciales Livianos)  
(en unidades)

	OCT.2025 (Unidades)	Part %	SEP.2025 (Unidades)	Part %	OCT.2024 (Unidades)	Part %	Var % m/m	Var % a/a	Acum 2025	Part %	Acum 2024	Part %	Var % acum
1 TOYOTA HILUX	2.523	5,1%	2.507	4,7%	2.980	7,1%	0,6%	-15,3%	27.112	5,2%	24.908	7,4%	8,8%
2 TOYOTA YARIS	2.253	4,6%	3.046	5,7%	2.301	5,5%	-26,0%	-2,1%	28.286	5,4%	17.862	5,3%	58,4%
3 PEUGEOT 208	2.232	4,5%	1.746	3,3%	2.506	6,0%	27,8%	-10,9%	26.887	5,1%	25.923	7,7%	3,7%
4 FORD RANGER	2.031	4,1%	2.230	4,2%	1.957	4,7%	-8,9%	3,8%	22.744	4,3%	19.791	5,9%	14,9%
5 FIAT CRONOS	1.844	3,8%	2.090	3,9%	2.493	6,0%	-11,8%	-26,0%	27.866	5,3%	25.487	7,6%	9,3%
6 FORD TERRITORY	1.709	3,5%	2.024	3,8%	844	2,0%	-15,6%	102,5%	12.166	2,3%	4.961	1,5%	145,2%
7 VOLKSWAGEN AMAROK	1.619	3,3%	2.026	3,8%	2.264	5,4%	-20,1%	-28,5%	22.036	4,2%	15.668	4,7%	40,6%
8 CHEVROLET TRACKER	1.532	3,1%	1.773	3,3%	888	2,1%	-13,6%	72,5%	16.115	3,1%	8.920	2,7%	80,7%
9 VOLKSWAGEN POLO	1.460	3,0%	1.507	2,8%	2.085	5,0%	-3,1%	-30,0%	19.524	3,7%	13.922	4,1%	40,2%
10 VOLKSWAGEN TERA	1.347	2,7%	1.042	2,0%			29,3%		2.574	0,5%			
11 TOYOTA COROLLA CROSS	1.339	2,7%	1.698	3,2%	1.785	4,3%	-21,1%	-25,0%	17.203	3,3%	13.053	3,9%	31,8%
12 PEUGEOT 2008	1.251	2,5%	1.470	2,8%	1.070	2,6%	-14,9%	16,9%	14.071	2,7%	2.858	0,8%	392,3%
13 CHEVROLET ONIX	1.215	2,5%	1.359	2,5%	596	1,4%	-10,6%	103,9%	12.184	2,3%	3.214	1,0%	279,1%
14 VOLKSWAGEN TAOS	1.141	2,3%	1.274	2,4%	1.210	2,9%	-10,4%	-5,7%	15.570	3,0%	11.757	3,5%	32,4%
15 RENAULT KWID	1.108	2,3%	1.063	2,0%	8	0,0%	4,2%	13750,0%	11.152	2,1%	129	0,0%	8545,0%
16 RENAULT KARDIAN	934	1,9%	1.380	2,6%	692	1,7%	-32,3%	35,0%	10.491	2,0%	2.079	0,6%	404,6%
17 JEEP COMPASS	889	1,8%	1.209	2,3%	844	2,0%	-26,5%	5,3%	9.851	1,9%	4.223	1,3%	133,3%
18 RENAULT KANGOO	818	1,7%	859	1,6%	862	2,1%	-4,8%	-5,1%	10.156	1,9%	4.928	1,5%	106,1%
19 BAIC BJ30	778	1,6%	371	0,7%			109,7%		1.435	0,3%			
20 JEEP RENEGADE	771	1,6%	817	1,5%	684	1,6%	-5,6%	12,7%	8.948	1,7%	6.864	2,0%	30,4%
21 TOYOTA COROLLA	765	1,6%	869	1,6%	1.080	2,6%	-12,0%	-29,2%	8.692	1,7%	9.397	2,8%	-7,5%
22 FIAT STRADA	758	1,5%	728	1,4%	642	1,5%	4,1%	18,1%	7.196	1,4%	3.968	1,2%	81,4%
23 VOLKSWAGEN NIVUS	687	1,4%	1.027	1,9%	607	1,4%	-33,1%	13,2%	10.032	1,9%	5.482	1,6%	83,0%
24 FIAT PULSE	610	1,2%	566	1,1%	529	1,3%	7,8%	15,3%	5.555	1,1%	2.790	0,8%	99,1%
25 MERCEDES BENZ SPRINTER	606	1,2%	580	1,1%	470	1,1%	4,5%	28,9%	4.294	0,8%	3.819	1,1%	12,4%
26 CITROEN BASALT	597	1,2%	794	1,5%			-24,8%		5.959	1,1%			
27 CITROEN C3	589	1,2%	504	0,9%	376	0,9%	16,9%	56,6%	4.795	0,9%	3.616	1,1%	32,6%
28 NISSAN KICKS	531	1,1%	632	1,2%	292	0,7%	-16,0%	81,8%	5.133	1,0%	3.093	0,9%	66,0%
29 FORD MAVERICK	512	1,0%	411	0,8%	360	0,9%	24,6%	42,2%	3.611	0,7%	3.196	0,9%	13,0%
30 CHEVROLET S10	509	1,0%	539	1,0%	243	0,6%	-5,6%	109,5%	4.584	0,9%	1.662	0,5%	175,8%
31 FIAT ARGO	497	1,0%	549	1,0%			-9,5%		3.702	0,7%	6	0,0%	61600,0%
32 TOYOTA SW4	486	1,0%	525	1,0%	557	1,3%	-7,4%	-12,7%	5.525	1,1%	5.074	1,5%	8,9%
33 VOLKSWAGEN T-CROSS	482	1,0%	640	1,2%	712	1,7%	-24,7%	-32,3%	9.225	1,8%	4.336	1,3%	112,8%
34 FIAT FIORINO	461	0,9%	837	1,6%	457	1,1%	-44,9%	0,9%	4.602	0,9%	2.400	0,7%	91,8%
35 CITROEN C3 AIRCROSS	438	0,9%	426	0,8%	595	1,4%	2,8%	-26,4%	6.898	1,3%	2.656	0,8%	159,7%
36 NISSAN FRONTIER	431	0,9%	509	1,0%	663	1,6%	-15,3%	-35,0%	5.905	1,1%	5.844	1,7%	1,0%
37 CHEVROLET MONTANA	408	0,8%	471	0,9%	123	0,3%	-13,4%	231,7%	4.055	0,8%	714	0,2%	467,9%
38 FIAT TITANO	403	0,8%	310	0,6%			30,0%		978	0,2%			
39 FORD BRONCO SPORT	401	0,8%	351	0,7%	102	0,2%	14,2%	293,1%	2.127	0,4%	1.095	0,3%	94,2%
40 FIAT TORO	392	0,8%	610	1,1%	635	1,5%	-35,7%	-38,3%	7.203	1,4%	4.153	1,2%	73,4%
41 RAM RAMPAGE	390	0,8%	384	0,7%	384	0,9%	1,6%	1,6%	4.373	0,8%	2.936	0,9%	48,9%
42 PEUGEOT PARTNER	380	0,8%	489	0,9%	171	0,4%	-22,3%	122,2%	3.391	0,6%	2.481	0,7%	36,7%
43 RENAULT LOGAN	376	0,8%	286	0,5%	321	0,8%	31,5%	17,1%	4.165	0,8%	4.306	1,3%	-3,3%
44 CHEVROLET SPIN	364	0,7%	314	0,6%	11	0,0%	15,9%	3209,1%	2.665	0,5%	306	0,1%	770,9%
45 FIAT FASTBACK	327	0,7%	362	0,7%	408	1,0%	-9,7%	-19,9%	5.460	1,0%	1.713	0,5%	218,7%
46 HYUNDAI HB 20	324	0,7%	381	0,7%			-15,0%		2.826	0,5%			
47 CITROEN BERLINGO	323	0,7%	287	0,5%	182	0,4%	12,5%	77,5%	2.785	0,5%	2.227	0,7%	25,1%
48 HAVAI H6	263	0,5%	277	0,5%	14	0,0%	-5,1%	1778,6%	908	0,2%	88	0,0%	931,8%
49 RENAULT Stepway	248	0,5%	228	0,4%	187	0,4%	8,8%	32,6%	2.509	0,5%	4.276	1,3%	-41,3%
50 RENAULT DUSTER	247	0,5%	385	0,7%	383	0,9%	-35,8%	-35,5%	4.126	0,8%	2.282	0,7%	80,8%
RESTO	6.512		6.666		5.307				63.702		46.075		
TOTAL Livianos	49.111		53.428		41.880		-8,1%	17,3%	523.352		336.538		55,5%

SIOMAA

TABLA 4. Ranking. TOP 10. Marcas Comerciales Pesados  
(en unidades)

	OCT.2025 (Unidades)	Part %	SEP.2025 (Unidades)	Part %	OCT.2024 (Unidades)	Part %	Var % m/m	Var % a/a	Acum 2025	Part %	Acum 2024	Part %	Var % acum
1 MERCEDES BENZ	638	34,8%	684	39,4%	611	35,4%	-6,7%	4,4%	7.198	37,9%	5.238	42,8%	37,4%
2 SCANIA	338	18,4%	345	19,9%	185	10,7%	-2,0%	82,7%	2.889	15,2%	849	6,9%	240,3%
3 IVECO	329	17,9%	326	18,8%	487	28,2%	0,9%	-32,4%	4.318	22,7%	3.550	29,0%	21,6%
4 VOLKSWAGEN	129	7,0%	99	5,7%	187	10,8%	30,3%	-31,0%	1.764	9,3%	1.204	9,8%	46,5%
5 VOLVO	120	6,5%	110	6,3%	56	3,2%	9,1%	114,3%	1.054	5,5%	332	2,7%	217,5%
6 FOTON	97	5,3%	42	2,4%	71	4,1%	131,0%	36,6%	642	3,4%	339	2,8%	89,4%
7 AGRALE	71	3,9%	72	4,1%	78	4,5%	-1,4%	-9,0%	503	2,6%	422	3,4%	19,2%
8 SCANIA/MODASA	25	1,4%	2	0,1%			1150,0%		27	0,1%			
9 KAMA	21	1,1%	3	0,2%	5	0,3%	600,0%	320,0%	95	0,5%	18	0,1%	427,8%
10 ISUZU	11	0,6%	11	0,6%	8	0,5%	0,0%	37,5%	115	0,6%	63	0,5%	82,5%
RESTO	56		41		38				406		225		
TOTAL C. PESADOS	1.835		1.735		1.726		5,8%	6,3%	19.011		12.240		55,3%

SIOMAA

TABLA 5. Ranking. TOP 20. Modelos Comerciales Pesados.  
(en unidades)

	OCT.2025 (Unidades)	Part %	SEP.2025 (Unidades)	Part %	OCT.2024 (Unidades)	Part %	Var % m/m	Var % a/a	Acum 2025	Part %	Acum 2024	Part %	Var % acum
1 MERCEDES BENZ ATEGO 1732	88	4,8%	79	4,6%			11,4%		650	3,4%			
2 IVECO STRALIS	87	4,7%	82	4,7%	51	3,0%	6,1%	70,6%	1.095	5,8%	493	4,0%	122,1%
3 IVECO 170 E	83	4,5%	95	5,5%	177	10,3%	-12,6%	-53,1%	1.076	5,7%	1.111	9,1%	-3,2%
4 MERCEDES BENZ ATEGO 1721	74	4,0%	53	3,1%	53	3,1%	39,6%	39,6%	577	3,0%	527	4,3%	9,5%
5 SCANIA G420	64	3,5%	43	2,5%			48,8%		342	1,8%	1	0,0%	34100,0%
6 MERCEDES BENZ O 500	61	3,3%	41	2,4%	40	2,3%	48,8%	52,5%	482	2,5%	231	1,9%	108,7%
7 IVECO TECTOR	60	3,3%	64	3,7%	22	1,3%	-6,3%	172,7%	864	4,5%	179	1,5%	382,7%
8 FOTON AUMARK	58	3,2%	13	0,7%	45	2,6%	346,2%	28,9%	285	1,5%	194	1,6%	46,9%
9 MERCEDES BENZ BMO 368 VERSION 1721	51	2,8%	32	1,8%	24	1,4%	59,4%	112,5%	283	1,5%	171	1,4%	65,5%
10 MERCEDES BENZ ACTROS 2545	50	2,7%	78	4,5%	14	0,8%	-35,9%	257,1%	717	3,8%	120	1,0%	497,5%
11 MERCEDES BENZ ACCELO 916	50	2,7%	52	3,0%			-3,8%		356	1,9%			
12 MERCEDES BENZ BMO 384	47	2,6%	61	3,5%	32	1,9%	-23,0%	46,9%	547	2,9%	394	3,2%	38,8%
13 MERCEDES BENZ ACCELO 1116	45	2,5%	43	2,5%			4,7%		331	1,7%			
14 MERCEDES BENZ ATEGO 1932	42	2,3%	100	5,8%			-58,0%		715	3,8%			
15 SCANIA P420	40	2,2%	54	3,1%	7	0,4%	-25,9%	471,4%	402	2,1%	7	0,1%	5642,9%
16 FOTON AUMAN	39	2,1%	29	1,7%	26	1,5%	34,5%	50,0%	348	1,8%	144	1,2%	141,7%
17 AGRALE MT 17.0 LE	38	2,1%	37	2,1%	49	2,8%	2,7%	-22,4%	269	1,4%	205	1,7%	31,2%
18 SCANIA R460	38	2,1%	32	1,8%	2	0,1%	18,8%	1800,0%	217	1,1%	4	0,0%	5325,0%
19 IVECO S-WAY	34	1,9%	23	1,3%			47,8%		104	0,5%			
20 SCANIA G460	31	1,7%	39	2,2%			-20,5%		249	1,3%	1	0,0%	24800,0%
RESTO	755		685		1.184				9.102		8.458		
TOTAL C. PESADOS	1.835		1.735		1.726		5,8%	6,3%	19.011		12.240		55,3%

SIOMAA



OCTUBRE 2025

**TABLA 6. Patentamientos por Provincia**  
 (en unidades)

	OCT.2025	Part	SEP.2025	Part	OCT.2024	Part	Var %	Var %	Acum	Part	Acum	Part	Var %
	(Unidades)	%	(Unidades)	%	(Unidades)	%	m/m	a/a	2025	%	2024	%	acum
1 BUENOS AIRES	14.754	28,4%	15.910	28,3%	11.931	26,8%	-7,3%	23,7%	155.258	28,1%	100.272	28,1%	54,8%
2 CIUDAD AUTONOMA DE BS AS	9.913	19,1%	10.719	19,1%	8.830	19,9%	-7,5%	12,3%	99.373	18,0%	67.254	18,9%	47,8%
3 CORDOBA	5.921	11,4%	6.128	10,9%	4.677	10,5%	-3,4%	26,6%	61.432	11,1%	36.005	10,1%	70,6%
4 SANTA FE	4.811	9,3%	5.266	9,4%	3.892	8,8%	-8,6%	23,6%	50.910	9,2%	31.944	9,0%	59,4%
5 MENDOZA	2.321	4,5%	2.414	4,3%	1.649	3,7%	-3,9%	40,8%	22.841	4,1%	14.252	4,0%	60,3%
6 NEUQUEN	1.508	2,9%	1.630	2,9%	1.556	3,5%	-7,5%	-3,1%	16.118	2,9%	11.651	3,3%	38,3%
7 TUCUMAN	1.304	2,5%	1.449	2,6%	1.081	2,4%	-10,0%	20,6%	14.877	2,7%	9.411	2,6%	58,1%
8 ENTRE RIOS	1.256	2,4%	1.372	2,4%	1.007	2,3%	-8,5%	24,7%	13.742	2,5%	8.372	2,4%	64,1%
9 CHUBUT	1.114	2,1%	1.120	2,0%	762	1,7%	-0,5%	46,2%	11.082	2,0%	6.484	1,8%	70,9%
10 CORRIENTES	1.105	2,1%	1.142	2,0%	1.054	2,4%	-3,2%	4,8%	11.997	2,2%	8.170	2,3%	46,8%
11 CHACO	993	1,9%	1.158	2,1%	903	2,0%	-14,2%	10,0%	11.640	2,1%	7.081	2,0%	64,4%
12 RIO NEGRO	944	1,8%	985	1,8%	674	1,5%	-4,2%	40,1%	9.753	1,8%	5.315	1,5%	83,5%
13 SALTA	914	1,8%	1.088	1,9%	1.359	3,1%	-16,0%	-32,7%	12.680	2,3%	10.305	2,9%	23,0%
14 SAN JUAN	620	1,2%	628	1,1%	515	1,2%	-1,3%	20,4%	6.499	1,2%	4.516	1,3%	43,9%
15 LA PAMPA	596	1,1%	670	1,2%	637	1,4%	-11,0%	-6,4%	7.260	1,3%	4.792	1,3%	51,5%
16 SANTIAGO DEL ESTERO	566	1,1%	676	1,2%	428	1,0%	-16,3%	32,2%	6.272	1,1%	3.694	1,0%	69,8%
17 MISIONES	544	1,0%	586	1,0%	555	1,2%	-7,2%	-2,0%	6.511	1,2%	4.646	1,3%	40,1%
18 JUJUY	542	1,0%	610	1,1%	510	1,1%	-11,1%	6,3%	6.830	1,2%	4.264	1,2%	60,2%
19 TIERRA DEL FUEGO	472	0,9%	604	1,1%	542	1,2%	-21,9%	-12,9%	5.934	1,1%	3.894	1,1%	52,4%
20 SAN LUIS	464	0,9%	521	0,9%	464	1,0%	-10,9%	0,0%	5.282	1,0%	3.350	0,9%	57,7%
21 CATAMARCA	389	0,7%	486	0,9%	338	0,8%	-20,0%	15,1%	4.431	0,8%	2.814	0,8%	57,5%
22 SANTA CRUZ	367	0,7%	441	0,8%	596	1,3%	-16,8%	-38,4%	4.985	0,9%	3.766	1,1%	32,4%
23 FORMOSA	333	0,6%	334	0,6%	254	0,6%	-0,3%	31,1%	3.748	0,7%	2.315	0,6%	61,9%
24 LA RIOJA	231	0,4%	303	0,5%	259	0,6%	-23,8%	-10,8%	3.029	0,5%	1.663	0,5%	82,1%
TOTAL	51.982		56.240		44.473		-7,6%	16,9%	552.484		356.230		55,1%

SIOMAA

100% ELECTRICOS

**TABLA 7. Ranking. TOP 20. Marcas vehículos 100% eléctricos.**  
 (en unidades)

	OCT.2025	Part	SEP.2025	Part	OCT.2024	Part	Var %	Var %	Acum	Part	Acum	Part	Var %
	(Unidades)	%	(Unidades)	%	(Unidades)	%	m/m	a/a	2025	%	2024	%	acum
1 BYD	81	39,5%		0,0%	12	7,4%		575,0%	93	10,4%		0,0%	
2 CHEVROLET	47	22,9%		0,0%	105	64,8%		-55,2%	182	20,4%		0,0%	
3 VOLVO	22	10,7%	1	1,6%	13	8,0%	2100,0%	69,2%	164	18,4%	3	0,6%	5366,7%
4 BAIC	13	6,3%		0,0%	1	0,6%		1200,0%	31	3,5%	4	0,8%	675,0%
5 FORD	8	3,9%	29	47,5%	1	0,6%	-72,4%	700,0%	24	2,7%	78	16,1%	-69,2%
6 RENAULT	7	3,4%	19	31,2%	12	7,4%	-63,2%	-41,7%	209	23,4%	235	48,6%	-11,1%
7 GREAT WALL	7	3,4%		0,0%	9	5,6%		-22,2%	31	3,5%		0,0%	
8 MERCEDES BENZ	4	2,0%		0,0%	1	0,6%		300,0%	21	2,4%	18	3,7%	16,7%
9 AUDI	3	1,5%	1	1,6%	3	1,9%	200,0%	0,0%	10	1,1%	4	0,8%	150,0%
10 NISSAN	3	1,5%		0,0%		0,0%			3	0,3%	3	0,6%	0,0%
11 CORADIR	2	1,0%	9	14,8%	2	1,2%	-77,8%	0,0%	72	8,1%	124	25,6%	-41,9%
12 FONIX	2	1,0%		0,0%		0,0%			6	0,7%	1	0,2%	500,0%
13 XEV	2	1,0%							2	0,2%			
14 BMW	1	0,5%	1	1,6%	1	0,6%	0,0%	0,0%	21	2,4%	1	0,2%	2000,0%
15 MAXUS	1	0,5%		0,0%		0,0%			1	0,1%		0,0%	
16 TESLA	1	0,5%							1	0,1%			
17 GMC	1	0,5%							1	0,1%			
18 SERO		0,0%	1	1,6%		0,0%			7	0,8%	4	0,8%	75,0%
19 DFSK		0,0%		0,0%	1	0,6%			4	0,4%	2	0,4%	100,0%
20 VOLT MOTORS		0,0%		0,0%		0,0%			4	0,4%	1	0,2%	300,0%
21 PORSCHE		0,0%		0,0%		0,0%			2	0,2%		0,0%	
22 SKYWELL		0,0%		0,0%		0,0%			2	0,2%	5	1,0%	-60,0%
23 JAC		0,0%		0,0%	1	0,6%			1	0,1%		0,0%	
24 PEUGEOT		0,0%		0,0%		0,0%				0,0%	1	0,2%	
TOTAL	205		61		162		229,5%	24,1%	892		484		83,5%

SIOMAA

Nuevo Audi  
 A5



Audi Vorsprung durch Technik

Origen: Alemania. Equipamiento según versión. Para mayor información consultar en [www.audi.com.ar](http://www.audi.com.ar) - Volkswagen Argentina S.A. Av. de las Industrias n° 3101, Gral. Pacheco, Pcia. de Buenos Aires.



Utiliza y  
 Recomienda





# UN TEMPORAL DE INCÓGNITAS

**Aunque el Toyota Yaris alcanzó el liderazgo en el acumulado 2025, los daños en la fábrica de motores de Porto Feliz, por una tormenta, pone en jaque su reinado**

La Asociación de Concesionarios de Automotores de la República Argentina (Acara) informó que el número de vehículos patentados durante octubre de 2025 ascendió a 51.982 unidades, lo que representa un crecimiento del 16,9% interanual, porque en octubre de 2024 se habían registrado 44.473 unidades. Si la comparación es contra septiembre se observa una baja del 7,6% ya que en ese pasado mes se habían registrado 56.240 unidades. De esta forma, en los diez meses acumulados del año se patentaron 552.484 unidades, esto es un 55,1% más que en el mismo período de 2024, en el que se habían registrado 356.230 vehículos.

El presidente de Acara, Sebastián Beato, comentó: *"Completamos lo que fue otro mes sensible por temas electorales, al igual que septiembre, por encima de los 50.000 patentamientos, y eso ya lo convierte en una buena noticia. Durante esta última semana hemos tenido mucho movimiento en nuestras concesionarias, evidentemente el resultado de las elecciones de medio término impulsó a muchos clientes a consultar y concretar sus operaciones, por eso vemos que octubre mantiene el buen crecimiento interanual que nos ha venido acompañando. La inercia del mercado hacia arriba continúa y entramos ahora en los últimos dos meses que nos permitirán terminar el año con un buen piso para proyectar también un inicio de 2026 con números positivos"* completó Beato.

### Dificultades para Toyota

Toyota ya había recuperado el liderazgo sobre Volkswagen hace unos meses atrás. Pero no reinaba en el ranking de modelos. Eso cambió, el líder del mercado en lo que va de 2025 es ahora el Toyota Yaris que, con 28.886 vehículos patentados, dejó atrás al Fiat Cronos (27.866) y a su compañera de marca, la pickup Toyota Hilux, que suma hasta aquí 27.112 unidades registradas.

El Peugeot 208, el auto más vendido de 2024 se quedó en el cuarto lugar (26.887) superando a dos rivales directos que vienen sacándose chispas desde que arrancó el año, las pickups Ford Ranger (22.744) y Volkswagen Amarok (22.036).

Aunque el Yaris se perfilaba como el vencedor del año, los destrozos que causó un fuerte temporal en la fábrica de motores de Toyota en Porto Feliz, Brasil, que debió detener completamente la producción, también detuvo la planta de Sorocaba, donde se producen el Yaris, el Corolla y el Corolla Cross, al quedar desabastecida de propulsores. Habrá que ver cómo afecta esta situación al Yaris en su lucha con el Cronos (que se fabrica en Córdoba).

Otra consecuencia del cierre de la fábrica de Porto Feliz es la postergación del lanzamiento del muy esperado B-SUV Yaris Cross con el que Toyota aspira a capturar también esa atractiva franja de mercado que no para de crecer. Así, el lanzamiento del Yaris Cross (que iba a ser el 27 de noviembre) fue confirmado ahora para febrero de 2026.

Más allá de estas circunstancias el podio mensual quedó en poder de la Toyota Hilux con 2523 unidades (y que bien podría quedar al frente del ranking a fin de año, como ya sucedió en 2016, 2018, 2019 y 2020). Detrás quedó el Yaris (2253) y tercero el Peugeot 208, que trepó varios escalones entres septiembre y octubre. La Ford Ranger, en tanto, se encaramó al cuarto puesto, superando la barrera de los 2000 patentamientos (2031), dejando quinto al Fiat Cronos (1844) y su compañero de marca Territory (1709), que sigue siendo el SUV más vendido de la Argentina sin distinción de categorías.

Detrás quedaron la VW Amarok (1619); el Chevrolet Tracker (1532), el B-SUV líder; el VW Polo y para remarcar en el décimo puesto y el crecimiento de ventas del nuevo VW Tera (1347). **MD**

TOP 3  
MENSUAL



#1 - TOYOTA HILUX (2523 UNIDADES)



#2 - TOYOTA YARIS (2253)



#3- PEUGEOT 208 (2232)



INDUSTRIA

PRODUCCIÓN Y EXPORTACIONES

La Asociación de Fábricas de Automotores (Adefa) brinda aquí sus estadísticas sobre la actividad industrial en el país y la distribución de las unidades

INFORME DE PRENSA

2025

01

Resumen octubre 2025

Producción

47.204 u.

La producción nacional de octubre registró una suba del 0,2% respecto de septiembre y un descenso del 9,9% con relación a igual mes del año pasado. Comparando 10 meses del 2025 con respecto al 2024 se registró una suba del 2,8%.

Exportaciones

29.622 u.

Las exportaciones de octubre tuvieron una suba del 12,1% con relación a septiembre y un descenso del 17,6% con relación a igual mes del año anterior. Comparando 10 meses del 2025 con respecto al 2024 se registró una baja del 10,3%.

Ventas Mayoristas

44.801 u.

Las ventas a concesionarios de octubre tuvieron una baja del 17,4% respecto de septiembre y un aumento del 2,7% con relación a igual mes del año pasado. Comparando 10 meses del 2025 con respecto al 2024 se registró una suba del 55,4%.

INFORME DE PRENSA

2025

Producción Automóviles y Comerciales Livianos (En unidades)

	2024	2025	Dif. Absoluta	Dif. Relativa
Enero	22.643	30.058	7.415	32,7%
Febrero	37.491	42.419	4.928	13,1%
Marzo	43.159	41.565	-1.594	-3,7%
Abril	42.974	45.479	2.505	5,8%
Mayo	38.440	48.109	9.669	25,2%
Junio	32.029	42.848	10.819	33,8%
Julio	44.436	37.112	-7.324	-16,5%
Agosto	51.650	44.545	-7.105	-13,8%
Septiembre	49.611	47.108	-2.503	-5,0%
Octubre	52.419	47.204	-5.215	-9,9%
Subtotal	414.852	426.447	11.595	2,8%
Noviembre	53.701			
Diciembre	38.018			
Total	506.571			

La producción nacional de octubre registró una suba del 0,2% respecto de septiembre y un descenso del 9,9% con relación a igual mes del año pasado. Comparando 10 meses del 2025 con respecto al 2024 se registró una suba del 2,8%.

Mes	2024	2025
Enero	22.643	30.058
Febrero	37.491	42.419
Marzo	43.159	41.565
Abril	42.974	45.479
Mayo	38.440	48.109
Junio	32.029	42.848
Julio	44.436	37.112
Agosto	51.650	44.545
Septiembre	49.611	47.108
Octubre	52.419	47.204
Noviembre	53.701	
Diciembre	38.018	

Fuente: ADEFA

INFORME DE PRENSA

2025

Exportaciones Automóviles y Comerciales Livianos (En unidades)

	2024	2025	Dif. Absoluta	Dif. Relativa
Enero	15.302	11.132	-4.170	-27,3%
Febrero	23.584	22.496	-1.088	-4,6%
Marzo	23.484	24.292	808	3,4%
Abril	20.611	22.628	2.017	9,8%
Mayo	22.974	26.346	3.372	14,7%
Junio	20.884	22.760	1.876	9,0%
Julio	28.330	18.225	-10.105	-35,7%
Agosto	32.754	25.503	-7.251	-22,1%
Septiembre	31.918	26.429	-5.489	-17,2%
Octubre	35.965	29.622	-6.343	-17,6%
Subtotal	255.806	229.433	-26.373	-10,3%
Noviembre	32.262			
Diciembre	26.667			
Total	314.735			

Las exportaciones de octubre tuvieron una suba del 12,1% con relación a septiembre y un descenso del 17,6% con relación a igual mes del año anterior. Comparando 10 meses del 2025 con respecto al 2024 se registró una baja del 10,3%.

Las exportaciones del mes de octubre representan un 62,8% de la producción del mismo mes y un 53,8% del acumulado.

Fuente: ADEFA

INFORME DE PRENSA

2025

Ventas a Concesionarios Automóviles y Comerciales Livianos (En unidades)

	2024	2025	Dif. Absoluta	Dif. Relativa
Enero	15.942	34.089	18.147	113,8%
Febrero	33.234	45.617	12.383	37,3%
Marzo	30.176	47.915	17.739	58,8%
Abril	22.450	52.621	30.171	134,4%
Mayo	27.851	58.952	31.101	111,7%
Junio	32.333	59.807	27.474	85,0%
Julio	33.043	50.186	17.143	51,9%
Agosto	38.682	51.766	13.084	33,8%
Septiembre	44.488	54.267	9.779	22,0%
Octubre	43.627	44.801	1.174	2,7%
Subtotal	321.826	500.021	178.195	55,4%
Noviembre	40.118			
Diciembre	49.462			
Total	411.406			

Las ventas a concesionarios de octubre tuvieron una baja del 17,4% respecto de septiembre y un aumento del 2,7% con relación a igual mes del año pasado. Comparando 10 meses del 2025 con respecto al 2024 se registró una suba del 55,4%.

Fuente: ADEFA

**“Analizando los datos de octubre en relación al mes anterior tanto producción como exportaciones mostraron crecimiento, no así las ventas mayoristas. En el acumulado, exportación es la única variable que muestra una caída ya que aún enfrenta dificultades para incrementar los volúmenes y acceder a nuevos mercados. Sigue siendo un desafío estratégico debido al modelo exportador de la industria. Hubo una reducción en la carga fiscal a nivel nacional, entendiendo que este es un camino que debe profundizarse en la medida en que las condiciones fiscales lo permitan. Sin embargo, este esfuerzo debe ser compartido con provincias y municipios para avanzar en una reforma fiscal que mejore la competitividad y fortalezca las exportaciones”.**

**Martín Zuppi / Presidente de Adefa**

98-MD

99



# DESATÁ TU LADO OSCURO



Ese es el *leit motiv* de la flamante Yamaha MT-09 que llega más recargada que nunca en tecnología, electrónica y prestaciones de alto nivel. Precio: US\$22.000

**Y**amaha Motor Argentina lanzó la renovada MT-09, el modelo insignia de la familia Hyper Naked, que eleva aún más la experiencia de manejo con un diseño radical, además de contar con prestaciones, tecnología y equipamiento que lo hacen un referente de su categoría.

Con este lanzamiento, Yamaha reafirma su protagonismo en el mercado local, fortaleciendo el segmento y renovando su compromiso de ofrecer a los usuarios productos destacados por su innovación, diseño y performance.

## **Tecnología de R1**

La nueva MT-09 incorpora un motor tricilíndrico en línea de 890 cc, 4 tiempos, con refrigeración líquida y doble árbol de levas a la cabeza

# 119 CV

**ES LA POTENCIA DEL MOTOR  
TRICILÍNDRICO DE 890 CC DE LA  
NUEVA YAMAHA MT-09**

(DOHC). Su configuración entrega una conducción con mucho carácter y una respuesta inmediata, combinada con una transmisión de 6 velocidades y un embrague multidisco en baño de aceite que aseguran una experiencia de manejo suave y confiable.

Una de las novedades en cuanto a electrónica es que la nueva MT-09 incorpora una Unidad de Medición Inercial (IMU) de seis ejes que gestiona los sistemas de asistencia: control de tracción, control de deslizamiento, control de elevación de la rueda delantera y el sistema de frenado. Esta tecnología heredada de la plataforma R1, mejora la estabilidad y el control en todo momento, incluso en situaciones de manejo exigentes.

Su sistema de inyección electrónica optimiza el rendimiento en todo régimen, mientras que el encendido TCI y el arranque eléctrico completan un conjunto pensado para ofrecer una conducción ágil, eficiente y confiable.

El chasis tipo diamante, liviano y rígido, junto con la suspensión delantera telescópica de 130





1



2

• 1) La nueva Yamaha RT-09 ofrece modos de conducción personalizables y control electrónico del torque. • 2) Entre las novedades, incluye control de velocidad crucero. • 3) Tiene Quickshifter bidireccional de 3ra. generación

mm de recorrido y el basculante trasero con 117 mm, proporcionan un equilibrio perfecto entre estabilidad y comodidad. Esto se traduce en una maniobrabilidad precisa y segura tanto en curvas exigentes como en recorridos urbanos.

Su diseño de estilo agresivo y minimalista se combina con una posición de conducción más envolvente y un nuevo faro LED bi-funcional que aporta diseño, funcionalidad y carácter. A ello se suma un tablero TFT color con conectividad para smartphone, que permite acceder a navegación, música, llamadas y más funciones durante la conducción.

Con un peso de 193 kg, 14 litros de capacidad de combustible y una distancia mínima al suelo de 140 mm, la nueva MT-09 no solo ofrece agilidad, sino también la versatilidad para adaptarse a distintos estilos y condiciones de uso.

#### Precio de lanzamiento

La nueva Yamaha MT-09 ya está disponible en la red de concesionarios oficiales de Yamaha Motor Argentina a un precio sugerido de US\$22.000.



3

#### La renovada MT-03

Junto al lanzamiento de la MT-09, Yamaha Motor Argentina presenta también la renovada MT-03, el modelo Hyper Naked de media cilindrada que se renueva con mejoras en diseño, conectividad y confort.

Entre sus principales novedades se destacan el nuevo asiento ergonómico, pensado para recorridos más cómodos, el faro trasero LED de última generación que mejora la visibilidad en condiciones de poca luz, y el nuevo tablero digital LCD que facilita la lectura de datos clave en todo momento.

Además, incorpora conectividad con Y-CONNECT mediante la Central Communication Unit (CCU), que permite vincular la moto con el smartphone y acceder en tiempo real a información útil del vehículo, así como un práctico cargador USB para mantener dispositivos siempre conectados.

Con estas actualizaciones, la MT-03 se consolida como una opción ideal para quienes buscan ingresar al mundo Hyper Naked con una moto versátil, actual y conectada. **MD**





# FICHA TÉCNICA

## YAMAHA RT-09 2025

• **MOTOR**  
Tipo.....Naftero 4T  
Cilindros.....3 en línea  
Cilindrada (cc).....890  
Diámetro x Carrera (mm).....78 x 62,1  
Compresión.....11,5:1  
Distribución.....DOHC  
Válvulas.....12  
Refrigeración.....Líquido  
Alimentación.....Inyección electrónica  
Potencia (CV/rpm).....119/10.000  
Par (Nm/rpm).....93/7000  
Arranque.....Eléctrico

• **TRANSMISIÓN**  
Caja.....Mecánica de 6 marchas  
Embrague.....Multidisco en baño de aceite/Antirrebote  
Primaria.....Engranajes  
Secundaria.....Cadena

• **CHASIS**  
Tipo.....Diamante  
Material.....Acero

• **DIMENSIONES Y CAPACIDADES**  
Longitud.....2090 mm  
Ancho máximo.....820 mm  
Altura máxima.....1145 mm  
Distancia entre ejes.....1430 mm  
Despeje.....140 mm  
Altura del asiento.....825 mm  
Capacidad tanque.....14 L  
Peso en orden de marcha.....193 kg

• **SUSPENSIONES**  
Delantera: Horquilla invertida KYB. Barras de 41 mm. Recorrido de 130 mm. Totalmente regulable.  
Trasera: Monoamortiguador. Basculante de doble brazo. Recorrido: 117 mm. Ajusta rebote y precarga.

• **FRENOS**  
Delanteros: Dos discos flotantes de 298 mm. Pinzas radiales de 4 pistones.  
Traseros: Disco de 245 mm. Pinza de 2 pistones.  
ABS + ABS en curva + IMU (Unidad de medición inercial) + Control de tracción + Control de tracción en curva + Modos de conducción + Antiwheelie + Quickshift.

• **RODADO**  
Neumático delantero: 120/70-ZR17" (58W).  
Neumático trasero: 180/55-ZR17" (73W).

• **PRECIO Y GARANTÍA**  
Precio: US\$22.000  
Garantía: 3 años.

• 1)La Yamaha RT-09 cuenta con horquilla KYB totalmente regulable. • 2)Para los que gustan de las Naked de media cilindrada, también llegó la Yamaha RT-03. • 3)La RT-03 tiene un bicilíndrico 4T de 42 CV de potencia



2



3



WORLD SUPERCROSS EN BUENOS AIRES

# FIESTA DE SÁBADO POR LA NOCHE



El Autódromo se vistió de gala para recibir la fecha inaugural del Campeonato Mundial de Supercross (FIM WSX) 2025, que deslumbró al público con el espectacular show que coronó una jornada histórica

POR GABRIEL TOMICH / FOTOS: PRENSA WSX Y G.T.



**A** veces, los privilegios pasan desapercibidos. Sin embargo, ¿No fue un privilegio que Buenos Aires fuese la sede de la primera fecha del Campeonato Mundial de Supercross (WSX) organizado por la FIM (Federación Internacional de Motociclismo)? ¿No fue un privilegio ver en acción a leyendas de la especialidad como Ken Roczen y Jason Anderson? ¿No fue un privilegio ser testigos del debut en la clase mayor SX1 (450 cc) de una estrella en ascenso como Haiden “Danger Boy” Deegan? ¿No fue un privilegio ver el debut oficial de las motos eléctricas Stark, a las que la FIM les permitió por primera vez correr mano a mano contra las tradicionales máquinas con motor de combustión? ¿No fue un privilegio disfrutar de una noche mágica de competición de alto nivel con varios de los mejores pilotos del mundo?

Sí, cuando uno cae en la cuenta de todo eso, fue un absoluto privilegio para atesorar y guardar entre los mejores recuerdos haber estado en

## 45 PUNTOS

### ANOTACIÓN PERFECTA DE KEN ROCZEN Y MAX ANSTIE PARA DOMINAR SX1 Y SX2

el Autódromo Oscar y Juan Gálvez de Buenos Aires, el 8 de noviembre de 2025.

#### Entre los pilotos y la gente

Se ha dicho hasta el hartazgo que el público argentino sorprende por su pasión, su entusiasmo y hasta su fanatismo.

¿En qué otro lugar del planeta una nutrida barra de hinchas puede unirse frente al box de un equipo de Supercross para gritar “Olé, olé, olé... Jason... Jason” para vivir a un campeón del AMA Supercross como Jason Anderson, durante la sesión de firma de autógrafos (un excelente momento en el que los pilotos comparten con la gente pósters, fotos, risas, chistes y buenos deseos)? Solo en la Argentina.

Así, entre la gente (entradas “sold out” en menos de una semana), que llegó tempranito al Autódromo Oscar y Juan Gálvez de Buenos Aires



• En la portada, Ken Roczen (Suzuki) festeja con un whip su triunfo en la clase mayor SX1. • Aquí arriba, el que levanta el puño en señal de victoria es Max Anstie (Yamaha) en la SX2. • Ambos se fueron con puntaje perfecto





•1) La breve pero intensa lucha de Ken Roczen y Justin Cooper en la Final. •2) Justin Cooper (Yamaha), uno de los wildcards, se llevó el segundo escalón del podio. •3) Jason Anderson hizo su debut oficial con Suzuki



para no perderse detalles de un hecho histórico, irrepetible y con el sello de nivel internacional; el “circo itinerante del WSX (equipos y pilotos que en seis semanas disputarán las cinco fechas del campeonato saltando de América a Oceanía, luego a Europa y finalizar en África); los organizadores (internacionales, liderados por el CEO del WSX, Tom Burwell, y locales, encabezados por Josi Zen) y el impecable escenario montado a la vera de la Avenida Roca (con un movimiento de 5000 m3 de tierra utilizando 1250 camiones más tres máquinas topadoras-apisonadoras especiales traídas del exterior y tribunas tubulares “made in China”), armaron una fiesta fantástica, sin respiro, a pura adrenalina en el sábado a la noche de Buenos Aires.

En ese ambiente festivo, a nadie se le escapó notar la categoría del alemán (radicado en Estados Unidos) Ken Roczen (#94 Pipes Motorsport Suzuki) en SX1 y de nuestro viejo conocido de Motocross (MXGP), el inglés Max Anstie (#99 GSM Yamaha), que dominaron toda la actividad de sus respectivas clases: Clasificación, Superpole, las dos carreras Sprint (a 8 vueltas, con



puntaje decreciente para el campeonato del ganador al décimo clasificado: 10, 9, 8, 7, 6, 5, 4, 3, 2, 1) y la carrera Final (a 12 vueltas y con el puntaje normal de Supercross: 25, 22, 20, 18, 16, 15, 14, 13, 12, 11, 10, 9, 8 y 7 para SX2, más 6 y 5 para SX1 en la que participan, además del elenco estable de 14 pilotos, dos wildcards.

### Viejos son los trapos

Con 31 años y una larga carrera a cuestas que comenzó en 2009 (plagada de lesiones, además), Ken Roczen se posicionó en Buenos Aires como el referente de este FIM World Supercross Championship (que cuenta con un elenco estable y célebres wildcards en cada una de las competencias). Incluso a pesar de sus propias dudas, ya que venía de una lesión en el tobillo que lo apartó de buena parte de la temporada del SX y el MX del AMA.

“Con mi lesión de rodilla el año pasado y la de tobillo esta temporada, hubo muchos meses de verano en los que eché de menos las carreras. Pero estoy a pleno físicamente ahora”, expresó en la conferencia de prensa oficial del viernes.



En la pista lo demostró: está como en sus mejores épocas. En la Superpole (una vuelta individual para los cuatro primeros de la tanda de clasificación ¿El premio? Elegir el mejor partidor de salida en las tres carreras, algo vital en el SX para no quedar muy rezagado con pocas vueltas para remontar), el alemán destrozó los relojes con un tiempo de 53,384 segundos, dejando atrás al wildcard y estrella del equipo Star Racing Yamaha en USA, Justin Cooper (que hizo delirar a la hinchada con su camiseta de la Selección Argentina con su número, el 32, y su nombre en la espalda), que registró 53,842 segundos. Tercero quedó Joey Savatgy (#17 Quad Lock Honda) y cuarto “El Hombre”, Jason Anderson (#21 Pipes Motorsport), en su debut con Suzuki tras concluir su contrato con el equipo oficial Kawasaki USA pocos días antes.

En las tres carreras Roczen marcó el ritmo desde la punta (solo en algún pequeño tramo después de alguna largada quedó detrás de Cooper u otros pilotos) y dominó ampliamente toda la noche.

Y lo hizo con estilo, técnica depurada y gran velocidad, aunque también arriesgando: *“Siento que piloteé muy bien. Con la pista como estaba y la humedad, había una delgada línea entre ir rápido y seguro o derrapar y cometer errores”*, sentenció el superastro alemán en el podio.

Un podio que completaron los dos pilotos invitados, ambos del Star Racing Yamaha, Justin Cooper (con su pilotaje sereno, sin alardes, pero efectivo) y “Danger Boy” Haiden Deegan, en su debut en SX1 (tras arrasar en el Campeonato de SX2 Oeste y el MX2 2025 del AMA).

Deegan, en su primera carrera fuera de Estados Unidos, deleitó con su espectacularidad y se repuso de un problema en el embrague en la clasificación que lo dejó último, entre todos los pilotos, para elegir partidor.

*“Todavía me estoy acostumbrando a esta moto –remarcó Deegan–, así que aprendo y progreso cada vez que salgo a rodar. Lo dimos todo. ¡El público estaba enloquecido! ¡Me encanta Argentina!”. Y no se olvidó de Roczen: “Desde niño he soñado con competir contra Ken. Tengo fotos mías en las gradas y tenía su camiseta en mi habitación”.*

**Lo viejo funciona**

Otro veterano, Max Anstie (32 años y recién recuperado de una seria lesión que sufrió en una pierna en mayo pasado) arrasó en SX2, donde el



• 1)Espectacular largada de la Final de SX1 en el Gálvez. • 2)El campeón defensor de la clase SX2 del WSX, Shane McElrath (Honda) debió conformarse con el segundo lugar. •3)Wildcard y debut oficial en SX1 para Haiden Deegan







1

• 1) Ken Roczen vuela para imponerse en la Superpole. • 2) Coty Schock le puso pimienta a la Final de SX2 con una remontada espectacular hasta el 2do. puesto • 3) Histórico: el debut de la Stark 100% eléctrica en el Supercross



2



3

candidato lógico era el campeón defensor Shane McElrath (que tuvo una noche difícil: “Hay mucho trabajo por hacer”, deslizó).

El inglés de Yamaha, Campeón 2023 de este torneo, empezó a marcar territorio con el mejor tiempo de la Superpole gracias a un registro de 54,472 segundos, seguido por la sorprendente Stark 100% eléctrica (equipo dirigido por Sébastien Tortelli, otra leyenda del MX y SX con gratos recuerdos de nuestro país, porque aquí ganó, en Cosquín 1995, su primera manga mundialista en 125 cc) de Michael Hicks, que lo apremió con una marca de 54,760 s (aunque en las carreras, el ritmo de las eléctricas todavía está muy crudo). Completaron la Superpole de MX2 el canadiense Cole Thompson (Kawasaki) y el brasileño Enzo Lopes (Yamaha), que corre SX y MX en Estados Unidos y contó aquí con una gran hinchada llegada especialmente de Brasil para alentarlos y que deliró cuando Enzo le peleó por varias vueltas la segunda posición (incluso superándolo) al mismísimo Shane McElrath (Honda) en la Final, antes de caer a la quinta posición por un error en un salto. No obstante, gran trabajo del brasileño con la Yamaha del Rick Ware Racing.

Como Roczen, Anstie dominó a voluntad con un pilotaje soberbio, impecable y sin errores, a pesar de la engañosa superficie de la pista: lucía firme por arriba, pero muy resbaladiza apenas los tacos de los neumáticos escarbaban un poco la superficie (situación que remarcaron en forma unánime los pilotos, que también señalaron a la pista como “muy técnica”).

Tras el impecable 1-1-1 de Anstie, el segundo puesto del podio general (*overall*) fue en definitiva para McElrath y su Honda del equipo Quad Lock. Con un 3-2-3 sumó 37 puntos y dejó en el tercer escalón al “héroe” de la Final, Coty Schock (otro alumno de la “escuela” del Star Racing Yamaha), que trepó con todo tras un mala largada para terminar segundo (en las Sprint fue quinto en ambas) superando a Lopes (9-3-5), Thompson (4-4-4) y McElrath. Sin dudas, esta pelea por la segunda colocación en la Final de SX2 fue lo más emocionante y luchado de la noche porteña.

“Cada vez que vengo aquí, y ya he venido a un par de MXGP hace tiempo, me tratan como en casa: ¡Los aficionados argentinos son los mejores del mundo! Así que gracias, fue una noche fantástica”, agradeció Anstie al público.

Para agendar: el año que viene el WSX regresará a Buenos Aires. **MD**



SX2 - PROVISIONAL ROUND POINTS

ROUND 1 - ARGENTINA  
8 NOVEMBER 2025

Pos	Name	Team	GP1	GP2	GP3	Total
1	Max Anstie	Team GSM	10	10	25	45
2	Shane McElrath	Quad Lock Honda Racing	8	9	20	37
3	Coty Schock	Arby's Rick Ware Racing	6	6	22	34
4	Cole Thompson	Venum Bud Racing	7	7	18	32
5	Enzo Lopes	Arby's Rick Ware Racing	2	8	16	26
6	Kyle Peters	Venum Bud Racing	5	4	15	24
7	Cullin Park	MotoConcepts Racing	9	1	13	23
8	Maxime Desprey	Team GSM	3	5	10	18
9	Michael Hicks	Stark Future	1	2	14	17
10	Anthony Bourdon	Quad Lock Honda Racing	4	0	11	15
11	Kyle Chisholm	Pipes Motorsport Group	0	3	12	15
12	Lance Kobusch	Stark Future	0	0	9	9
13	Robbie Wageman	Pipes Motorsport Group	0	0	8	8
14	Noah Viney	MotoConcepts Racing	0	0	7	7

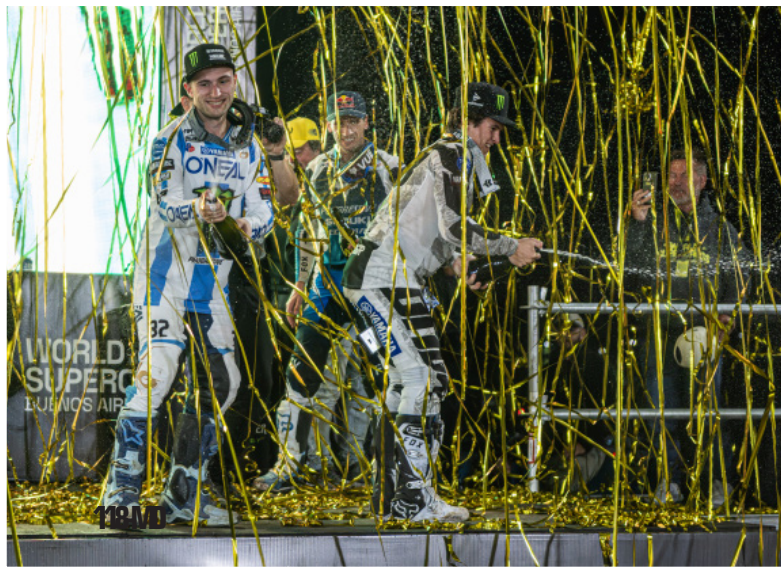
SX1 - PROVISIONAL ROUND POINTS

ROUND 1 - ARGENTINA  
8 NOVEMBER 2025

Pos	Name	Team	GP1	GP2	GP3	Total
1	Ken Roczen	Pipes Motorsport Group	10	10	25	45
2	Justin Cooper	Monster Energy Yamaha Star Racing	6	9	22	37
3	Haiden Deegan	Monster Energy Yamaha Star Racing	7	5	20	32
4	Christian Craig	Quad Lock Honda Racing	9	6	16	31
5	Jason Anderson	Pipes Motorsport Group	4	8	18	30
6	Joey Savatgy	Quad Lock Honda Racing	8	7	13	28
7	Devin Simonson	Arby's Rick Ware Racing	0	4	15	19
8	Ryan Breece	MotoConcepts Racing	0	0	14	14
9	Matt Moss	Venum Bud Racing	3	2	9	14
10	Gregory Aranda	Team GSM	2	0	12	14
11	Justin Hill	Venum Bud Racing	0	3	10	13
12	Austin Politelli	MotoConcepts Racing	5	1	6	12
13	Henry Miller	Arby's Rick Ware Racing	0	0	11	11
14	Jorge Zaragoza	Stark Future	1	0	7	8
15	Jordi Tixier	Team GSM	0	0	8	8
16	Vince Frieze	Stark Future	0	0	0	0



➡ **WORLD SUPERCROSS EN BUENOS AIRES**







FOTOS: PRENSA AUTOCLÁSICA Y G.T.

# JOYAS LEGENDARIAS DE TODOS LOS TIEMPOS

Desde 1998, la muestra de vehículos clásicos más importante de Sudamérica es una cita ineludible para deleitarse con autos, motos, embarcaciones y otras atracciones que **brillan por su calidad y conservación; este año, por primera vez, hubo dos Best of Show**

**A**utoclásica, la exposición de vehículos clásicos más importante de América del Sur, reconocida en 2016 por FIVA (Federation Internationale Vehicules Anciens) como uno de los ocho eventos más importantes de su tipo en el mundo, desplegó todas sus galas, entre el 9 y el 12 de octubre, como siempre en los jardines del Hipódromo de San Isidro, con la organización del Club de Automóviles Clásicos, que festejó su 60º aniversario.

Allí se dieron cita más de 1250 vehículos de todo tipo: automóviles, motocicletas, embarcaciones, comerciales, militares y otros. Como es usual, también se desarrollaron las ferias de compras Autojumble y Motojumble, en las que aficionados y profesionales pueden adquirir repuestos y accesorios para restaurar vehículos o bibliografía, además de antiguas revistas y mucho más.

En el marco de la exposición hubo eventos especiales, conferencias y debates; así como festejos por los 75 años de la Fórmula 1 y los ani-

versarios de varias marcas; sin olvidar el arte del grupo Fuel-Art, el gran Patio de Motos y diversas atracciones musicales y gastronómicas. Entre los eventos especiales se destacaron este año las celebraciones por el 70º aniversario del Fiat 600, el 100º aniversario de Chrysler, el 70º aniversario del Peugeot 403 y el 70º aniversario también del icónico Citroën DS, entre otros.

Pero como una imagen vale más que mil palabras, MotorDigital la vuelve a recorrer en las próximas páginas. Vamos. **MD**



70 años del Peugeot 403



70 años del Fiat 600



100 años de Chrysler



75 años de Fórmula 1



➡ UNA VUELTA POR AUTOOCLÁSICA 2025



SHELBY COBRA 427 V8 (1966)



BAUFER-CHEVROLET "LA PANTERA ROSA (1969) / Eduardo Pino







MASERATI 250F (1957) / Juan Manuel Fangio



RENAULT FUEGO COUPÉ TC 2000 (1991) / Juan María Traverso



RENAULT R30 B (1983) / Alain Prost - René Arnoux



FORD FALCON ANGOSTADO TC (1968) / Eduardo "Tuqui" Casá  
CHEVROLET "EL MONITO" (1968) / Juan Manuel Bordeu



➡ PATIO DE MOTOS

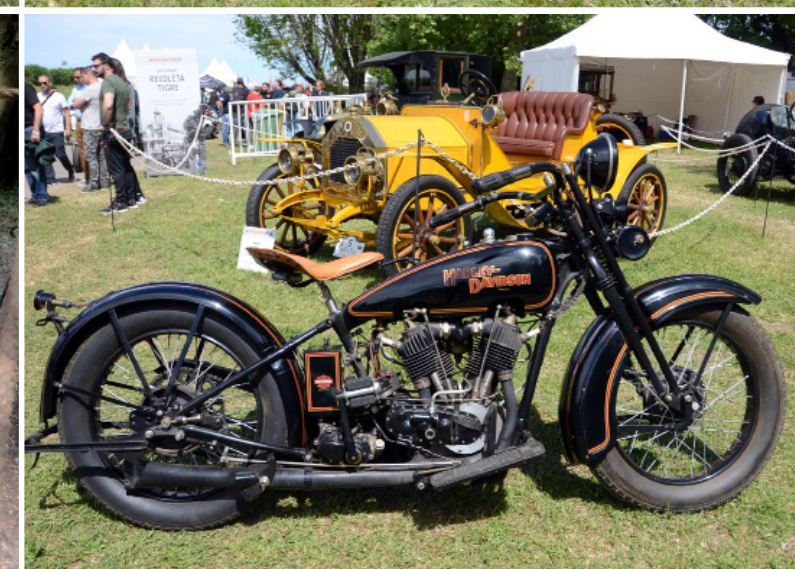


TRIUMPH THRUXTON 900 (2011)

➡ OTRA VUELTA



LANCIA STRATOS (1972)





## BEST OF SHOW AUTOCLÁSICA 2025



**SHELBY COBRA DAYTONA COUPÉ (1965)**

●Primera vez con dos ganadores: Sport y Elegancia. ●El magnífico Cobra de la familia Pérez Companc, campeón mundial GT con Bob Bondurant en 1965. ●Y el exquisito Phantom III 1937 restaurado por la familia Spadafore, que dirige el imperdible Museo del Automóvil de Buenos Aires



**ROLLS-ROYCE PHANTOM III (1937)**

## PREMIOS AUTOCLÁSICA 2025

- » **Best of Show y Competición Int. biplaza: SHELBY COBRA DAYTONA (1965)/Colec. Pérez Companc.**
- » **Best of Show y Post Vitage Europeo: ROLLS-ROYCE PHANTOM III V12 (1937)/Museo del Automóvil.**
- » Comp. Internac. Monoplaza: Maserati 250F (1957)
- » Comp. Arg. Monoplaza: Volpi Chevrolet "El Sapito" (1949).
- » Comp. Arg. Sport: Baufer Chevrolet "Pantera Rosa" (1989).
- » Turismo Carretera: Chevrolet TC "El Monito" (1968).
- » Artesanía Argentina: Valtor Azor GT (2025).
- » Revival: Alisi Motors Miles GT40.
- » Ind.Arg. Origen Americano: Dodge GTX (1973).
- » Ind.Arg. Origen Europeo: Fiat Regata S (1992).
- » Ind. Arg. Peq. Serie: Institec Justicialista Preserie (1954).
- » Microcoupé: BMW Isetta 300 Cabriolet (1956).
- » Veteranos: Fiat Tipo 53 A 4C (1912).
- » Ancestros: Darracq (1903).
- » Vintage Europeo: Talbot (1930).
- » Post Vintage Amer.: Cadillac Coupé Convertible (1939).
- » Post Guerra Americano: Cadillac Coupé De Ville (1959).
- » Post Guerra Eur. P.Serie: Mercedes 300 SL Roadster (1957).
- » Post Guerra Eur. Gran Serie: Jaguar XK120 (1953).
- » Cont. Amer.: Lincoln Continental Mark IV (1974).
- » Cont. Eur. P.Serie: Lancia Stratos (1972).
- » Cont. Eur. Gran Serie: Jaguar E-Type Serie I.
- » Post Cont.: Lotus Esprit Special Equipment (1989).
- » Orientales: Acura NSX (1991).
- » Superautos: McLaren 750 S (2025).
- » Fundación Lory Barra: Auto Union DKW (1965).
- » "Germán Sopena": Crespi C86 Lotus.
- » "Gustavo Fosco": Dodge Challenger R/T (1970).
- » World Rally Car: Lancia Delta S4 (1985).
- » Vehículos Comerciales: Chevrolet C10 (1966).
- » Vehículos Militares: Dodge Brothers (1917, réplica).



Vos que tenés cerebro...

Mejora la audición  
al cortar el sonido  
del viento

Protege la cabeza dispersando la  
energía y absorbiendo el impacto

Protege los ojos y la cara de cuerpos  
extraños y del viento, permitiendo  
una mejor visión

Aporta comfort al aislar  
de las condiciones ambientales

El sistema de retención asegura  
el casco a la cabeza

usá casco



Luchemos  
por la Vida

Asociación Civil  
[www.luchemos.org.ar](http://www.luchemos.org.ar)

**44 Años** **INFORMOTO**

**DEPORTIVAS ARGENTINOS EN EL MUNDO**

*NO TE LA PIERDAS!!!*

**1er. Premio Pre Guerra  
Best of Show Motocicletas  
BMW R16 1931**

**ESPECIAL AUTOCLÁSICA 2025**

Exhibición n.º 654 - AÑO 45  
1 NOVIEMBRE 2025 - \$ 6.000.- - USD 3.-

@Informoto  
Revista Informoto  
f  
revistainformoto1981

131



AL CIERRE

## NUEVA TOYOTA HILUX



Toyota ha presentado su esperadísima nueva Hilux, con un audaz diseño exterior, liderado por Toyota Australia (con la colaboración de equipos de Tailandia y Japón), mejoras significativas en la conducción y el confort, y un nuevo interior con una mejora significativa en las tecnologías multimedia y de seguridad. Además de la probada capacidad de su motor diésel, la nueva Hilux también será la primera en ofrecerse con un sistema de propulsión eléctrico de batería, dirigido principalmente a clientes de flotas, como parte del enfoque multidireccional de Toyota hacia la descarbonización.

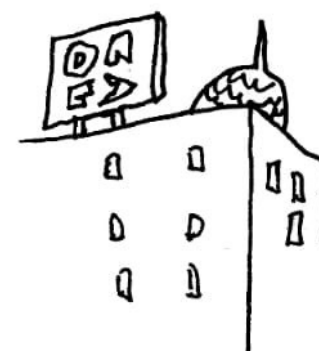
# MotorDigital



SEGUINOS EN INSTAGRAM @revistamotordigital

HUMOR

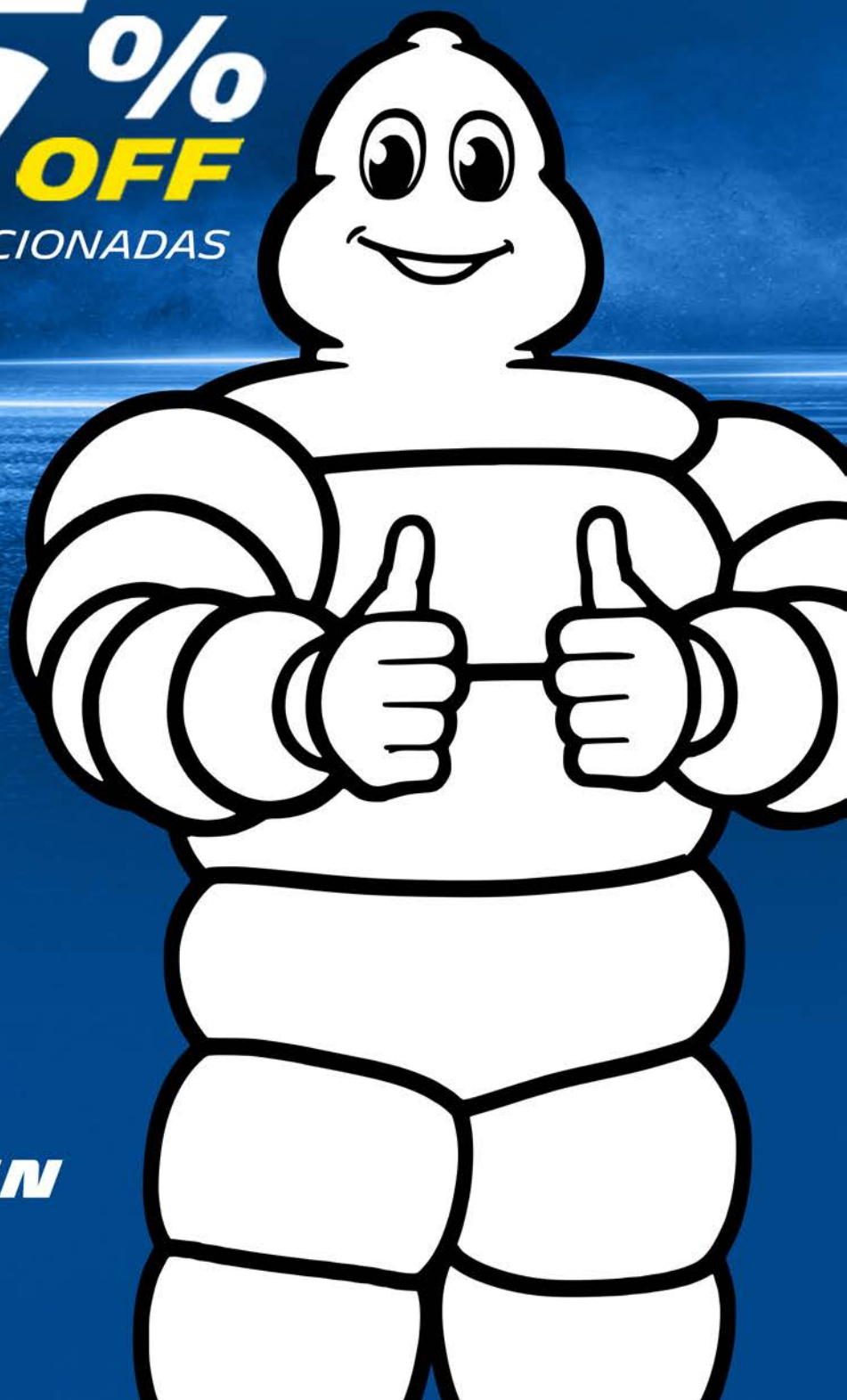
Por Almeida





# **MICHELIN** **TE CONVIENE**

**HASTA**  
**25%  
OFF**  
**EN MEDIDAS SELECCIONADAS**



**MICHELIN**