

GP ARGENTINA 1958: PRIMER TRIUNFO DEL MOTOR TRASERO

MotorDigital

ENERO 2026 - AÑO 4 - Nº 37



LANZAMIENTO **HONDA WR-V**

PRUEBA



VOLKSWAGEN TERA

CHEVROLET CAPTIVA PHEV



LA LOGÍSTICA DE BYD

ENERO 2026

Año: 4 - N°: 37

4 a 15 NOTICIAS EN LA ARGENTINA

60 "AUTO DEL AÑO 2026"

El Grupo Premia galardonó al VW Tera.

70 MERCADO

Patentamientos y rankings del último mes.

78 MERCADO DICIEMBRE 2025

Análisis del desarrollo de las ventas de 0km.

80 INDUSTRIA

Niveles de producción y exportaciones.

82 MOTOCICLETAS

Llegaron las nuevas Aprilia RS y Tuono 457.

102 AL CIERRE

Bertone reinventa su Runabout de 1969.

103 HUMOR

Un poco de "chispa" para cerrar la edición.



66 HISTORIA

EL PRIMERO CON MOTOR TRASERO

El hito de Stirling Moss y Cooper en Argentina.



90 CAMIONES Y UTILITARIOS

NUEVOS MOTORES SCANIA DE GNC

La marca sueca lanzó los OC13 de 420 y 460 CV.

**16 LANZAMIENTO
HONDA WR-V**

La marca japonesa acaba de lanzar en la Argentina su flamante crossover del segmento B-SUV, fabricado en Brasil, ofrece un alto nivel de equipamiento y la confiable mecánica de 1.5 L y 121 CV.



**28 PRUEBA
VOLKSWAGEN
TERA OUTFIT**

Probamos el nuevo crossover compacto de la marca alemana, que se destaca por su eficiente mecánica, alto equipamiento de seguridad y una excelente capacidad dinámica.

**44 PRESENTACIÓN
CHEVROLET
CAPTIVA PHEV**

La marca del moño sigue transitando su camino hacia la movilidad del futuro en el país, ahora con este lujoso SUV mediano con tecnología híbrida enchufable.



**56 LOGÍSTICA
PODERÍO CHINO**

El gigante asiático BYD mostró su potencial con la llegada a Zárate de su buque BYD Changzhou específico para el transporte de vehículos de nuevas energías. De paso, preventiva del Atto 2 DM-i PHEV.

EDITORIAL

Hasta el próximo verano

El caso de Bastian, el nene de 8 años que lucha por su vida en Mar del Plata luego del choque frontal entre el UTV en el que viajaba a upa de su padre y una pickup en los médanos de La Frontera, en Pinamar, vuelve a poner sobre el tapete el descontrol de cada verano en esa zona y en otras de la costa bonaerense.

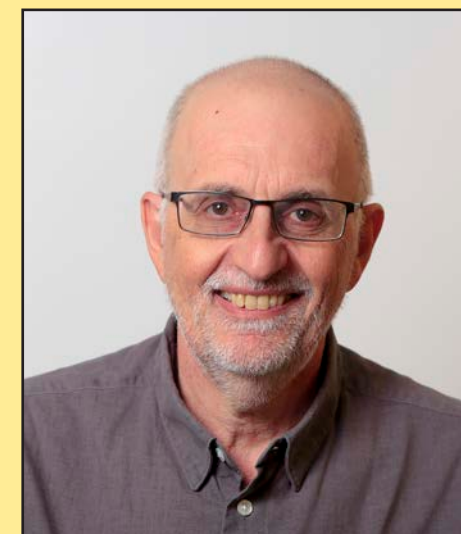
Pickups, SUVs, cuatriciclos, motos y en los últimos años también UTVs se cruzan a toda velocidad, algunos hacen picadas, otros aplauden desde sus gazebos. Muchos toman alcohol, total es verano y hace calor.

Hace pocos días, se comunicó la pericia toxicológica de los conductores, un hombre en el caso de la pickup, una mujer en el del UTV. Ambos dieron positivo en alcohol, mientras que el padre de la criatura resultó negativo. En el UTV, todos utilizaban los cinturones de seguridad, excepto Bastian, que iba en el regazo de su padre. Realmente, todo mal.

Las autoridades hacen controles de papeles y alcoholemia en la entrada a La Frontera, pero no mucho más. En otros años intentaron poner orden en los médanos, pero se burlaban de ellos con vehículos más poderosos y rápidos. Hace poco, el gobierno de la provincia anunció drones y otros métodos para vigilar las rutas (fuente de fuertes multas), pero lo que ocurre en Pinamar u otras playas parece no importarle. Seguramente, cosas de los signos políticos de unos y otros.

Pero, más allá de los controles, lo que falla en la seguridad vial en general (calles, rutas o playas) es la conciencia individual. Hay un "homo argentum", que lleva a despreciar y transgredir las reglas, el orden y la convivencia en cuanto se tiene oportunidad. Y la arena de los veranos es perfecta para eso, pero también para matar o morir por nada.

El mismo "homo argentum" que luego, mediante abogados bien pagos, capaces de embarrar rápidamente la cancha, busca "zafar" de las consecuencias judiciales de sus actos. Ya de Bastian pocos se acuerdan (incluidos los medios) y de los fallecidos en años anteriores menos. Total, de un verano a otro pasa mucho tiempo. •



Gabriel E. Tomich
DIRECTOR

NOTICIAS EN LA ARGENTINA

CRECE EL CAR SHARING DE TOYOTA EN EL PAÍS

Lejos de ser una opción exclusiva para quienes no poseen vehículo propio, el alquiler de autos se posiciona como parte de un nuevo concepto de movilidad, que responde a necesidades específicas de uso y flexibilidad. Esta tendencia refleja un cambio en los hábitos de consumo, donde el acceso y la practicidad ganan protagonismo frente a la propiedad.

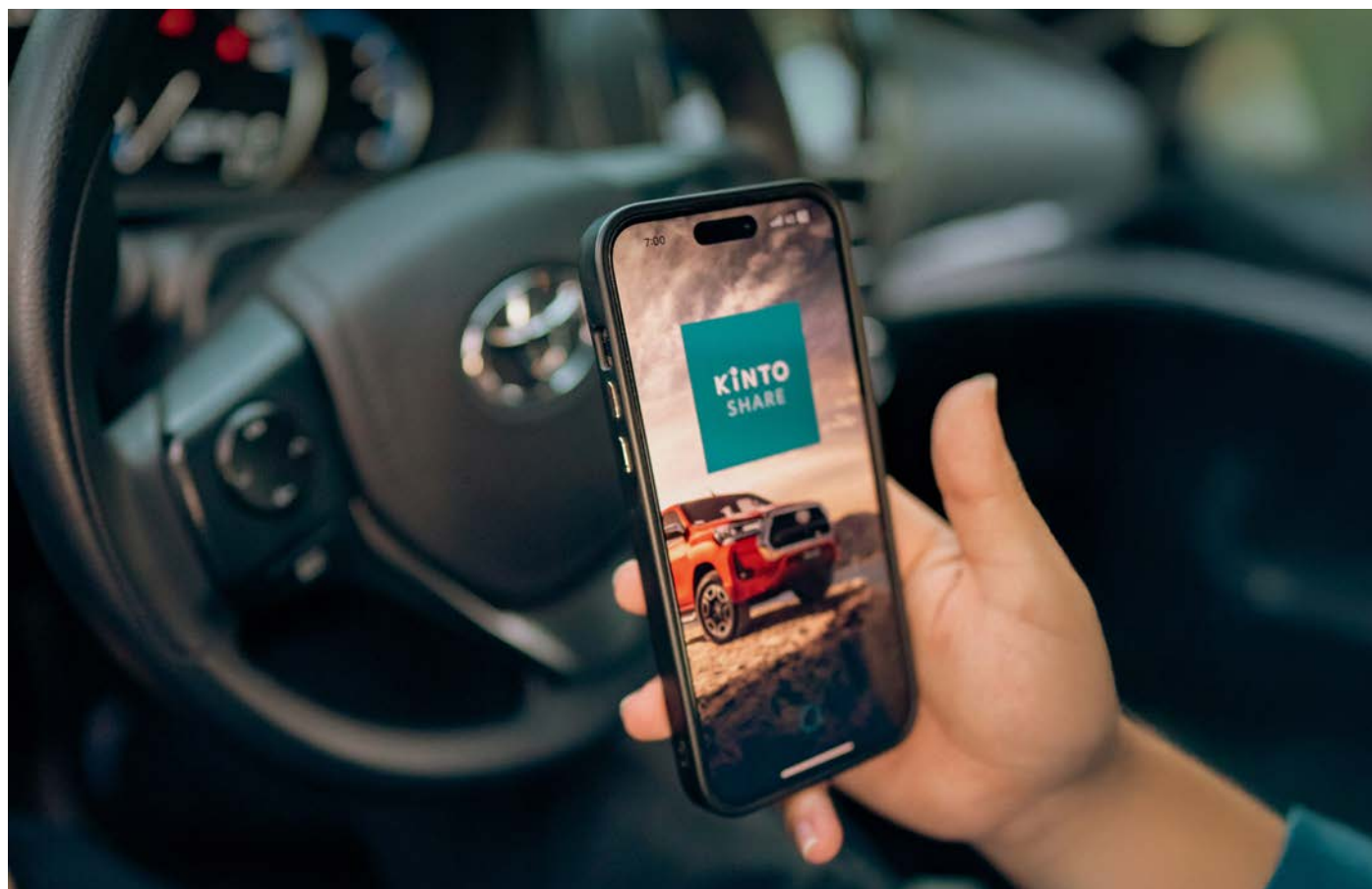
En este escenario, KINTO Share, la plataforma de movilidad de Toyota, continúa consolidando su crecimiento en el mercado local. Durante el último año, registró un incremento del 25% respecto del período anterior y alcanzó los 100.000 alquileres, reflejando el avance sostenido del car sharing en la Argentina.

Los datos relevados por la compañía reflejan con claridad los principales patrones de uso: los puntos de retiro con mayor movimiento, los modelos más demandados y los días preferidos por los usuarios. Un comportamiento que anticipa las tendencias de movilidad que marcarán la temporada de verano que comienza.

En relación con los hábitos de uso, los datos muestran que los usuarios reservan principal-

mente vehículos para viajes cortos, escapadas de fin de semana y movilidad urbana. Este patrón coincide con la creciente tendencia "Fly & Drive", que consiste en volar a un destino y continuar el recorrido en un auto alquilado. Esta modalidad es cada vez más popular en ciudades turísticas del país como Iguazú y Rosario, que registraron un crecimiento del 78% y 51% en la demanda de alquileres de KINTO respecto de 2024. En cuanto al ranking de los destinos más demandados en Argentina, el liderazgo se mantiene en Capital Federal y el Gran Buenos Aires, seguidos por Córdoba, Bariloche, Mendoza y Santa Fe.

Respecto a la duración de los alquileres, el comportamiento de los usuarios refleja una preferencia por la inmediatez y las escapadas de corta duración, un patrón que podría dominar la escena en la temporada 2026. En este sentido, los alquileres de uno a tres días son los más frecuentes, ideales para programas de fin de semana. Y los datos respaldan esta tendencia: los viernes concentran la mayor cantidad de retiros, con alrededor de 5800 en lo que va de 2025, seguidos por los sábados, con aproximadamente 4700. •



NUEVA HONDA WR-V

Para la aventura más real de todas: tu vida



NOTICIAS EN LA ARGENTINA



MERCADO CLAVE PARA VW CAMIONES Y BUSES

Durante 2025, Argentina volvió a consolidarse como un mercado clave dentro del plan global de Volkswagen Camiones y Buses, ubicándose como el principal destino en volumen de ventas fuera de Brasil. A lo largo del año, la marca alcanzó la comercialización de 2.182 unidades en el país, lo que implica un incremento del 12% respecto de 2024. Estos resultados reflejan la buena performance y la sólida recepción del portfolio, que combina modelos de producción nacional con unidades provenientes del complejo industrial de Resende, en Brasil.

“La producción de camiones y buses en Córdoba, iniciada en 2024, tuvo un impacto directo en nuestros negocios en el mercado argentino, con cerca de 2.000 vehículos comercializados el año pasado. Un avance significativo frente a las casi 600 unidades alcanzadas en 2023”, afirmó Ricardo Alouche, vicepresidente de Ventas, Marketing y Posventa de VWCO.

Por su parte, Federico Ojanguren, Gerente

General de la división Volkswagen Camiones y Buses en Argentina, destacó la fabricación local, asegurando que *“la producción en nuestro país nos permitió acompañar el crecimiento del mercado”*. Además, sostuvo que *“cada vez son más los usuarios que piensan en un camión Volkswagen, con una línea súper completa que ofrece opciones para todas las necesidades”*.

Volkswagen Camiones y Buses opera en Argentina desde hace más de 25 años y cuenta con la segunda mayor red de concesionarios fuera de Brasil: 13 concesionarias y 16 puntos de venta que cubren todo el territorio argentino. La línea de montaje en el país ocupa una superficie de 15.000 metros cuadrados y está dedicada a la producción de camiones y chasis de buses.

Además de Argentina, los principales mercados de exportación de Volkswagen Camiones y Buses en 2025 fueron México, con 1.868 unidades, seguido por Chile, con 1.251 vehículos, y Perú, con 503 unidades. •

NOTICIAS EN LA ARGENTINA



PROGRAMA DE CENTROS DE GARANTÍA CORVEN

Corven Autopartes, la unidad de negocio que dio vida al Grupo Corven hace 55 años, continúa fortaleciendo su atención al cliente a través de una iniciativa única en el país: la red de Centros de Garantía Corven.

Desde hace dos años, Corven lleva adelante este programa innovador que ya cuenta con 37 Centros de Garantía activos en todo el país, diseñados para ofrecer un servicio diferencial tanto a los talleres mecánicos como a los usuarios finales. Se trata de una operatoria inédita en el sector autopartista argentino, que refleja la confianza de Corven en sus productos y el compromiso por brindar soluciones integrales en movilidad.

El programa de Centros de Garantía Corven involucra un trabajo conjunto de las áreas de Producto, Comercial y Marketing, en alianza

con distribuidores de todo el país. Su objetivo es posicionar a Corven Autopartes para garantizar una atención postventa profesional, trazable y con respaldo directo de fábrica.

Además, los Centros de Garantía cumplen un rol clave en la capacitación de los mecánicos, quienes reciben entrenamiento específico para conocer en profundidad las autopartes Corven, realizar diagnósticos precisos y asegurar la correcta instalación de los repuestos. Esta instancia es fundamental para detectar malos usos o instalaciones incorrectas, diferenciándolos de posibles fallas del producto. Este proceso se ha convertido en un gran diferencial dentro del mercado autopartista argentino, ya que permite elevar el estándar técnico del taller y mejorar la calidad y confiabilidad de los productos que llegan al usuario final. •

DONGFENG AUSPICA A TARUCAS RUGBY

Dongfeng Argentina y AGN Norte se posicionan como nuevos Main Sponsors de Tarucas Rugby, en el marco de un acuerdo estratégico que promueve sinergias entre inversión, industria y desarrollo económico regional, y que acompaña, además, iniciativas vinculadas al deporte como motor de valores, integración y crecimiento social. Dongfeng, el fabricante más grande de vehículos comerciales de China, está presente en el país y cuenta con representación oficial en Tucumán a cargo del concesionario AGN Norte. •





NUEVAS HONDA CB190R 2.0 Y NX190

Honda Motor de Argentina anuncia el lanzamiento de la nueva NX190 y la renovación de la CB190R 2.0, dos modelos que amplían y fortalecen la oferta de la marca en el segmento de baja cilindrada, combinando diseño, tecnología, seguridad y una propuesta de valor competitiva.

La CB190R 2.0 representa la evolución del modelo streetfighter de Honda, con una estética deportiva marcada por líneas angulares y una presencia urbana contundente, pensada para quienes priorizan la agilidad, el diseño y la tecnología en el uso diario.

Está equipada con un motor monocilíndrico de 184 cc, con inyección electrónica y refrigeración por aire, asociado a una transmisión de 5 velocidades con embrague anti-rebote, que ofrece un manejo suave y controlado en entornos urbanos.

En materia de seguridad y ciclística, incorpora horquilla invertida Showa de 118 mm de recorrido, frenos a disco en ambas ruedas con ABS de doble canal y pinzas Nissin, garantizando mayor estabilidad en todo tipo de condiciones.

El equipamiento tecnológico se completa con tablero TFT, iluminación full LED y puerto USB-C, ofreciendo conectividad y una experiencia de manejo moderna y funcional.

La CB190R 2.0 se encuentra disponible en los colores Radiant Red Metallic y Pearl Igneous

Black, a un precio sugerido de \$5.867.000.

La nueva NX190 amplía la propuesta de Honda en el universo adventure, pensada para quienes buscan una moto versátil, apta tanto para el uso urbano como para caminos de tierra, con un enfoque práctico para el uso cotidiano.

Su diseño aventurero se combina con una posición de manejo elevada, carenados envolventes y una ergonomía pensada para ofrecer confort, control y seguridad en trayectos mixtos.

Comparte la misma base mecánica que la CB190R 2.0, con motor de 184 cc, ABS de doble canal, frenos a disco delantero y trasero y horquilla invertida Showa, logrando un equilibrio ideal entre robustez, maniobrabilidad y confianza al conducir.

Al igual que su par sport, la NX190 incorpora tablero TFT, luces full LED y puerto USB-C, reafirmando el compromiso de Honda con la tecnología accesible en el segmento.

La NX190 está disponible en los colores Radiant Red Metallic y Pearl Igneous Black, a un precio sugerido de \$6.907.000. Para quienes quieran conocerla, estará exhibida en el espacio exclusivo que tiene Honda en Cariló, ubicado en Av. Divisadero 1526. Cuentan con 3 años de garantía, igual que el resto del line-up de motocicletas de la marca japonesa en el país. •

Nuevo Audi Q5 Sportback



Audi Vorsprung durch Technik

Origen: México. Equipamiento según versión. Para mayor información consultar en www.audi.com.ar
Volkswagen Argentina S.A., Av. de las Industrias n° 3101, Gral. Pacheco, Pcia. de Buenos Aires.



Utiliza y
Recomienda





EL NISSAN Z BRILLA EN LA COSTA ATLÁNTICA

En el marco de una nueva edición de Nissan X-Perience en Cariló, la marca despliega un stand totalmente renovado en pleno centro comercial (Castaño 280, entre Boyero y Benteveo), abierto entre el 2 de enero y el 17 de febrero, donde exhibe sus principales novedades y propone distintas actividades para acercar su universo de productos a los visitantes.

En ese contexto, el Nissan Z se exhibe por primera vez en Argentina y se consolida como uno de los grandes protagonistas del verano.

"Mostrar el Nissan Z por primera vez en Argentina es un momento muy especial para nosotros. El modelo representa la pasión, la herencia y el espíritu deportivo que define a Nissan desde hace décadas. Sabemos que el Z despierta emociones únicas en los fanáticos y exhibirlo en Cariló, tan cerca de la gente, nos permite compartir esa emoción con quienes viven el manejo como una experiencia auténtica y personal", expresó Pablo Roca, director de Marketing de Nissan Argentina.

Uno de los pilares del ADN Z siempre fue la relación hombre-máquina, un concepto que se expresa de manera clara en el enfoque puesto sobre la experiencia de manejo. En el nuevo Nissan Z, ese vínculo se potencia especialmente a través de la transmisión manual de seis velocidades, pensada como un contacto directo e intuitivo

con el auto. Cada cambio refuerza una sensación de control preciso y natural, una característica histórica del modelo que hoy convive con tecnologías contemporáneas orientadas a maximizar el placer de conducción.

El Nissan Z es la séptima generación de uno de los deportivos más emblemáticos de la marca a nivel global. Concebido para priorizar la experiencia de manejo, combina diseño contemporáneo, tecnología avanzada y una puesta a punto enfocada en el disfrute al volante. Está impulsado por un motor V6 biturbo de 3.0 litros que entrega 400 HP y 475 Nm de torque, con opciones de transmisión manual de seis velocidades o automática de nueve, desarrolladas para ofrecer una respuesta precisa y directa.

En cuanto a diseño, el Nissan Z propone una lectura actual de la saga, integrando referencias sutiles a generaciones anteriores en líneas, proporciones y detalles que se revelan desde distintos ángulos. El capot largo, la arquitectura de tracción trasera y un interior orientado al conductor conviven con soluciones modernas en iluminación, aerodinámica y tecnología, dando como resultado un deportivo con identidad propia.

Su exhibición en Cariló permite descubrir de cerca un modelo que equilibra carácter, ingeniería y una visión contemporánea del ADN Nissan. •



FORD AUSPICIA LA GIRA "SODA STEREO ECOS 2026"

Ford anuncia su acuerdo como patrocinador oficial de la gira *Soda Stereo Ecos 2026*. La automotriz asume el rol de vehículo exclusivo para los tramos de Argentina, México y Colombia, para el reencuentro que promete marcar un hito en la historia del espectáculo. Esta alianza une a dos referentes en sus industrias: una marca centenaria líder en movilidad y la banda que transformó la identidad sonora de la región.

El tour *Ecos* presenta una propuesta de vanguardia: un espectáculo en vivo potenciado por nuevas tecnologías que busca conectar a distintas generaciones a través de la música, celebrando el legado de la banda con una experiencia innovadora.

En Buenos Aires, la banda agotó en tiempo récord 8 funciones en el Movistar Arena y continúa sumando fechas ante la gran respuesta del público. La gira 2026 tendrá un despliegue internacional que incluye ciudades en Argentina, Chile, Perú, Colombia y México, con la posibilidad de sumar nuevos destinos.

En su rol de vehículo oficial, Ford tendrá a su cargo la logística de movilidad en las etapas de Argentina, México y Colombia. La marca proveerá las unidades necesarias para el traslado de la banda y el soporte operativo del tour en cada plaza. El estreno mundial de esta ambiciosa producción latinoamericana está programado para el 21 de marzo próximo. •

SUBASTAS DE VEHÍCULOS DE NARVAEZBID

Narvaezbid amplía su oferta de subastas digitales de vehículos a través de su plataforma. El miércoles 4 de febrero, el Banco Santander subastará 69 vehículos entre autos, motos y camiones Fiat, Peugeot, Bajaj, Ford y VW. El jueves 5 de febrero, la empresa BASF subastará 25 vehículos Fiat, VW, Nissan y Renault, incluyendo sedanes y varias pickups Amarok. Por último, Stellantis realizará el viernes 6 de febrero dos subastas de pickups, SUV, sedanes y utilitarios RAM, Jeep, Fiat, Peugeot, Citroën y Chrysler. Más info en <https://www.narvaezbid.com.ar/> •





FORD PROMUEVE LA PROPULSIÓN HÍBRIDA

Ford anunció que está impulsando una revolución silenciosa: la de los vehículos híbridos. Según la marca del óvalo, más que una tendencia, esto es una invitación a vivir una experiencia de conducción superior para mejorar el día a día.

En un mercado argentino donde la electrificación está en plena expansión, los vehículos híbridos cobran protagonismo como una solución clave. Ford Argentina demuestra su compromiso con esta libertad de elección liderando la cuota de mercado del segmento con su completa oferta de modelos Maverick, Kuga, F-150 y Territory en sus versiones híbridas.

Recientemente, Ford sumó la Territory Híbrida, que en solo dos meses ya representa el 35% de las ventas del modelo. Además, hace pocos meses la marca anunció el lanzamiento para 2027 de la Ranger Híbrida enchufable, la primera pickup híbrida en ser producida en el país.

Los vehículos híbridos de Ford están diseñados para optimizar cada gota de combustible. Un vehículo full hybrid puede consumir entre un 50% y un 55% menos de combustible que uno de combustión interna convencional. Esto se traduce en

ahorro y, sobre todo, en mayor autonomía.

Por ejemplo, la nueva Territory Híbrida promete hasta 1200 kilómetros con un solo tanque. Menos paradas, más tiempo en el camino. Ya sea para el trayecto diario al trabajo o para una escapada de fin de semana, poder recorrer largas distancias sin estar pendiente de la próxima estación de servicio cambia las reglas del juego.

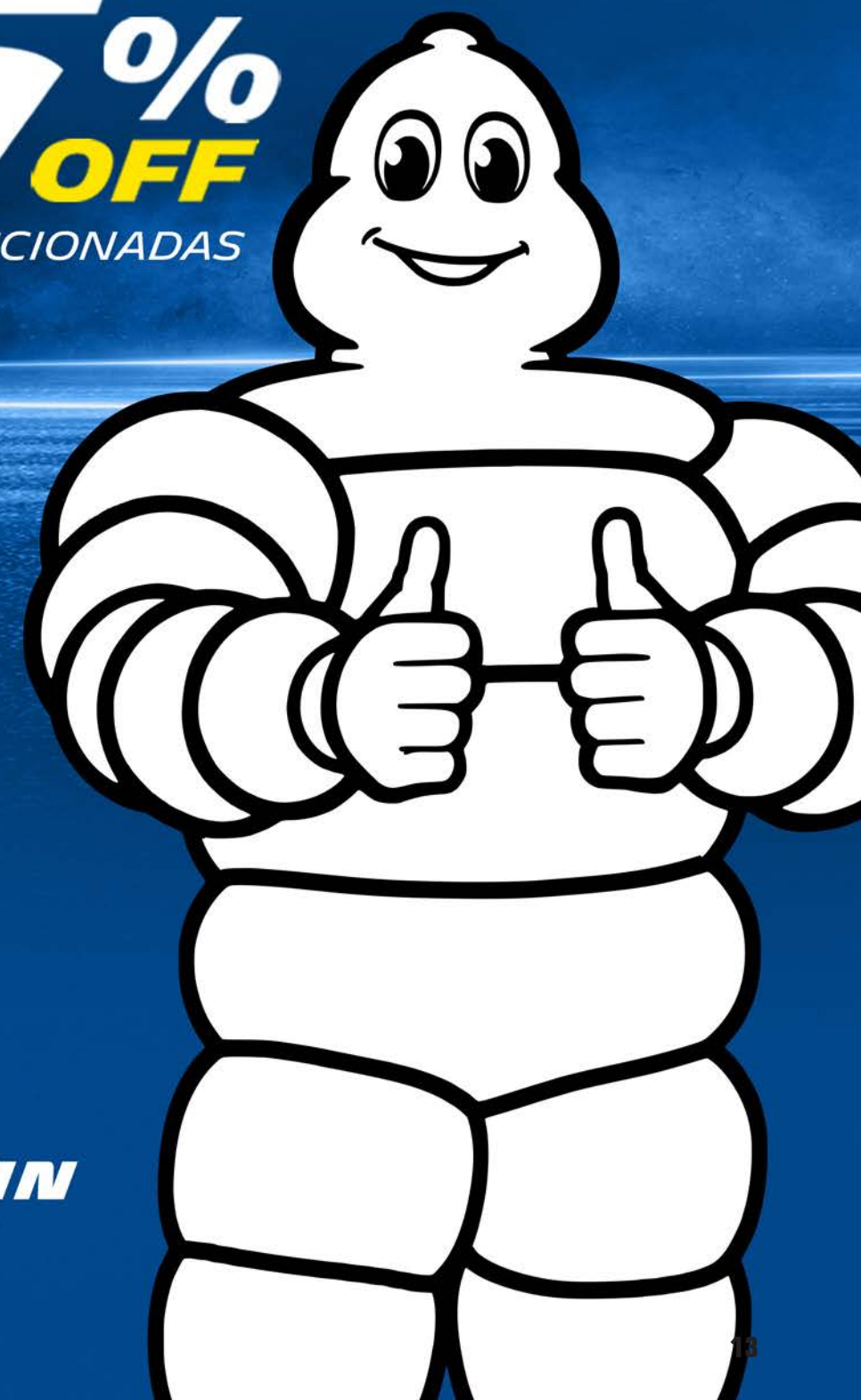
La combinación de un motor de combustión interna con un propulsor eléctrico ofrece una respuesta ágil y potente, pero también una experiencia de manejo silenciosa. La aceleración es suave y progresiva, con control ideal para moverse en la ciudad y la estabilidad que se busca en ruta.

La Territory Híbrida, por ejemplo, entrega una potencia combinada de 245 CV y un torque de 545 Nm, con un rendimiento destacado sin resignar eficiencia.

A través de la estrategia *Power of Choice*, Ford ofrece propulsiones que se adaptan a cada estilo de vida con tecnología híbrida autorrecargable, sin necesidad de enchufes. Estos modelos integran conectividad remota y el avanzado paquete de seguridad Ford Co-Pilot 360. •

MICHELIN TE CONVIENE

HASTA
25% OFF
EN MEDIDAS SELECCIONADAS



NOTICIAS EN LA ARGENTINA



MÁS HÍBRIDOS, SE LANZÓ EL JETOUR T1 i-DM

Famly Argentina lanzó el nuevo Jetour T1 i-DM, SUV híbrido que combina altas prestaciones, eficiencia energética y tecnología de última generación. El Jetour T1 i-DM se destaca por su potencia combinada de 346 CV, resultado de la conjunción entre un motor naftero 1.5 TGDI, un motor eléctrico de 150 kW y una transmisión híbrida dedicada (DHT). Esta arquitectura permite ofrecer un equilibrio superior entre desempeño, confort de marcha y consumo eficiente, posicionándose como una de las propuestas híbridas más competitivas del segmento.

Uno de los diferenciales más relevantes del modelo es el respaldo: el Jetour T1 i-DM cuenta con 8 años o 160.000 km de garantía para la batería y 5 años o 150.000 km para el tren motriz.

La propuesta se completa con un alto nivel de confort, seguridad y tecnología, incorporando sistemas avanzados de asistencia a la conducción (ADAS), cámaras de visión 540°, climatizador bizona, asientos ventilados, pantalla central LCD

de 15,6" y conectividad inalámbrica con Android Auto y Apple CarPlay, entre otros atributos habituales en Jetour que refuerzan su posicionamiento superior dentro del segmento SUV.

El lanzamiento de la Jetour T1 i-DM también refuerza la robustez tecnológica de la marca, reconocida por desarrollar vehículos pensados para distintos escenarios de uso, combinando diseño, ingeniería y fiabilidad. En este sentido, Jetour se ha consolidado ya como una de las marcas chinas más vendidas en Latinoamérica, con una creciente presencia regional y mundial y una estrategia sostenida de expansión.

Con la llegada del nuevo modelo de SUV híbrido T1 i-DM, Jetour continúa ampliando su oferta en Argentina. El line-up, que ya cuenta con 7 modelos, reafirma su compromiso con la innovación, la eficiencia y una visión de futuro para la movilidad.

La nueva Jetour T1 i-DM ya se puede encontrar en la red de concesionarios Jetour de Argentina a un precio de lanzamiento de US\$35.800. •



BALNEARIO **VIVI LA PLAYA**
COSTA MALUCO
SAN CLEMENTE DEL TUYÚ

LAS PLAYAS MAS AMPLIAS DE LA COSTA

Costa Maluco es el primer balneario de la Costa Atlántica Argentina
Un pequeño lugar en San Clemente para el disfrute de las familias
y parejas, amigos y amigas.

Vení y asegurate el momento de descanso en tus vacaciones.

Protegé a tu familia del sol y del viento con nuestras carpas.

Espacios cálidos en decks de madera con una gran vista al mar.

Disfrutá nuestras mañanas, mediodías y tardes junto a
la selección de música más agradable!

Vení y VIVÍ LA PLAYA!!

WIFI PARA TELE TRABAJO

Conoce nuestro espacio consciente

ATENCIÓN:

**MENCIONANDO ESTA REVISTA TENÉS \$500 DE
CONSUMO GRATIS ALQUILANDO UN DÍA DE CARPA
(VÁLIDO UNA SOLA VEZ)**

Carpas para un máximo de 6 personas.

**Incluye mesa, sillas, agua para el mate gratis,
espacios de recreación y guardería de objetos de playa.
También alquilamos sombrillas para la orilla!**

"Y ADEMÁS EN BAJA TEMPORADA"

**"Charlas y talleres"
"Eventos de Arte y cultura"
"Peñas Folklóricas"
"Cumpleaños y más"**

(0364) 15 4379078

**CONTACTOS
RESERVAS
PAGOS**

LANZAMIENTO / NUEVO HONDA WR-V

LA FAMILIA CRECE



La marca japonesa presentó su nuevo crossover compacto regional, que se posiciona como entrada al line-up SUV en el país; se destaca por su confort y la inclusión de varios ADAS. Precio: \$39.990.000



• 1) El nuevo Honda WR-V muestra líneas cuadradas, clásicas de los SUV. • 2) La sección posterior también guarda los efectos de diseño SUV y se suma a la moda de integrar sobre el portón las ópticas traseras. • 3) Con 4,3 m de largo y 2,6 m de entre ejes, ofrece un amplio espacio interior más baúl de 458 L

Honda Motor de Argentina inicia el año con un anuncio muy esperado: la llegada del nuevo WR-V a la Argentina, un SUV compacto que amplía la familia de vehículos de la marca japonesa y se posiciona como el modelo de entrada del line-up de la misma.

Este lanzamiento oficial se produce luego de una etapa de preventa iniciada en el mes de diciembre, que alcanzó excelentes resultados y confirmó la alta expectativa del público por este nuevo modelo.

“La llegada del WR-V al país representa una pieza clave dentro de nuestra estrategia comercial, ya que nos permite ampliar la oferta de SUV de Honda en Argentina con un modelo de entrada que mantiene los más altos estándares de seguridad, tecnología y calidad de la marca. De este modo, consolidamos un line-up que hoy incluye HR-V, ZR-V y CR-V, con propuestas claras y competitivas para distintos perfiles de usuarios y necesidades de uso”, afirmó Diego Coelho, Gerente Senior Comercial de Honda Motor de Argentina.

El WR-V llega al mercado argentino con 5 años de garantía –o 150.000 kilómetros, lo que ocurra primero– reforzando la presencia de Honda en uno de los segmentos de mayor crecimiento



del mercado local en los últimos años, no solo por el gusto del público sino también por la cantidad de modelos que se presentaron entre los B-SUV.

Con un precio al público de \$39.990.000 durante el período de preventa, se presenta como una alternativa altamente competitiva dentro del segmento, destacándose por su diseño moderno, eficiencia y un completo equipamiento orientado a la seguridad y el confort, atributos clave para familias y usuarios que buscan dar su primer paso en el mundo de las SUV.

Producto regional

Fabricada en la planta de Itirapina, Brasil –una de las plantas más modernas de Honda a nivel global–, el WR-V combina la versatilidad necesaria para el uso urbano con un espíritu aventurero y una gran robustez para quienes disfrutan salir de lo cotidiano.

Está equipado con el conocido motor naftero aspirado de 1.5 litros, 16 válvulas DOHC i-VTEC (alzada de válvulas variable), que entrega 121 CV a 6600 rpm y 145 Nm de torque a 4300 rpm, asociado a una transmisión automática del tipo CVT con 7 marchas programadas y Paddle Shift al volante, e impulsado mediante tracción delantera.

En materia de seguridad, incorpora seis airbags,

asistente de arranque en pendientes (HSA), cámara de visión trasera con tres ángulos y sensores de estacionamiento traseros. Además, suma el paquete de asistencias a la conducción Honda SENSING, que incluye: luces altas automáticas (AHB), control de velocidad crucero adaptativo (ACC), sistema de frenado con mitigación de colisión (CMBS), asistencia para mantenerse en el carril (LKAS) y mitigación de salida de carril (RDM).

Amplio espacio interior

Uno de sus principales diferenciales es el espacio interior: con 4,3 m de largo, 1,8 m de ancho, 1,6 m de alto y 2,6 m de distancia entre ejes, ofrece gran comodidad para todos los pasajeros. Además, su baúl de 458 litros lo convierte en uno de los más grandes del segmento.

Este Honda WR-V tiene un peso en orden de marcha de 1256 kg y cuenta con un tanque de combustible de 40 litros.

121 CV

**ES LA POTENCIA DEL MOTOR
NAFTERO 1.5 L i-VTEC
DEL NUEVO HONDA WR-V**

Colores, precio y garantía

La nueva WR-V se presenta en cuatro colores: Platinum White Pearl, Lunar Silver, Meteoroid Gray Metallic y Cosmic Blue Metallic, todos con tapizado interior en cuero ecológico negro. Cada tonalidad resalta la personalidad del modelo, adaptándose tanto a perfiles urbanos como aventureros. Su equipamiento incluye pantalla multimedia de 10,25", cargador inalámbrico, climatizador automático, con ventilación y apoyabrazos en la fila trasera de asientos y llantas de 17" doble tono diamantadas.

De este modo, Honda reafirma su compromiso con el mercado argentino, acompañando a los usuarios en distintas etapas de su vida y fortaleciendo una propuesta alineada con los valores de la marca.

Como se dijo, el precio de este nuevo B-SUV es de \$39.990.000 y la garantía es por 5 años o 150.000 kilómetros. **MD**

• La mecánica está confiada a un motor naftero aspirado 1.5 L 16v i-VTEC, que eroga 121 CV a 6600 rpm de potencia y 145 Nm de torque a 4300 rpm. • Cuenta con caja automática CVT con 7 marchas preprogramadas para hacer los cambios en forma manual-secuencial con levas al volante; la tracción es delantera





• 1)El sobrio diseño interior está dominado por las pantallas del instrumental digital (TFT de 7") y del sistema multimedia (10,25"). • 2)Cargador inalámbrico y puertos USB. • 3)Volante multifunción con audio y velocidad crucero



FICHA TÉCNICA

HONDA WR-V EXL 2026

• MOTOR

Tipo.....	Naftero
Cilindros.....	4 en línea
Cilindrada (cc).....	1496
Relación de compresión.....	10,6:1
Válvulas.....	16
Distribución.....	DOHC/Sistema i-VTEC/cadena
Alimentación.....	PGM-FI
Potencia (CV/rpm).....	121/6600
Par (Nm/rp.).....	145/4300

• TRANSMISIÓN

Caja.....	Automática
Tipo.....	CVT (Variable continua)
Marchas preprogramadas.....	7
Tracción.....	Delantera

• DIMENSIONES Y CAPACIDADES

Longitud.....	4325 mm
Ancho sin espejos.....	1790 mm
Altura.....	1650 mm
Distancia entre ejes.....	2650 mm
Plazas.....	5
Capacidad del tanque.....	40 L
Capacidad del baúl.....	458 L

• SUSPENSIONES

Delantera: McPherson, resortes helicoidales, amortiguadores hidráulicos y barra estabilizadora.

Trasera: Eje de torsión tipo H, resortes helicoidales y amortiguadores hidráulicos.

• FRENOS Y SEGURIDAD ACTIVA

Delanteros: Discos ventilados de 282 mm.

Traseros: Tambores.

Sistemas ABS + EBD (Distribución de frenado) + BA (Asistente de frenado) + VSA (control de estabilidad y tracción) + HSA (asistente de arranque en pendiente) + ADAS (sistema de asistencia a la conducción: ACC, CMBS, LKAS, RDM y AHB).

• DIRECCIÓN

Tio: Piñón y cremallera.

Asistencia: Eléctrica (EPS).

• RODADO

Llantas: de aleación R17" x 7J.

Neumáticos: 215/55 R17"

Auxilio: Temporal T145/90 D16.

• PRECIO Y GARANTÍA

Precio: \$39.990.000.

Garantía: 5 años o 150.000 km

EQUIPAMIENTO

EXTERIOR, INTERIOR Y CONFORT

- Barras longitudinales.
- Faros delanteros con tecnología Full LED.
- Luces DRL LED.
- Encendido automático de luces con sensor crepuscular.
- Llantas de aleación R17" doble tono de color negro brillante.
- Ajuste de altura de faros delanteros.
- Luces antiniebla delanteras de LED.
- Ópticas traseras Full LED.
- Espejos laterales con intermitentes de LED y ajuste eléctrico.
- Antena en el techo tipo aleta de tiburón.
- Sensores de estacionamiento traseros.
- Climatizador digital automático.
- Ventilación de aire acondicionado trasera.
- Instrumental de alta definición TFT de 7".
- Ventanillas delanteras y traseras eléctricas (one-touch y antipinzamiento en la del conductor).
- Sistema de acceso inteligente sin llave ("Smart Entry Keyless").
- Botón de arranque .
- Volante multifunción y selectora revestidos en cuero.
- Columna de dirección regulable en altura y profundidad.
- Tomas frontal y trasera de 12V.
- Asiento del conductor regulable en altura.
- Asientos traseros rebatibles y plegables 60/40.
- Asientos traseros con apoyabrazos central y portavasos abatibles.
- Sistema display audio con pantalla multimedia de 10,25".
- Interfaces Apple CarPlay y Android Auto (cable o inalámbrica).
- Sistema de audio con 4 parlantes.
- Puertos USB delanteros x 2.
- Cargador inalámbrico para celular.

SEGURIDAD

- Alarma de seguridad con inmovilizador ECU.
- Sistema antibloqueo de frenos ABS con EBD (distribución de frenado).
- Asistencia de frenado (BA).
- Control de tracción y estabilidad (VSA).
- Asistente de arranque en pendiente (HSA).
- Señal de balizas de emergencias automática (ESS).
- Recordatorio de objetos en el asiento trasero.
- Seis airbags (frontales, laterales y de cortina).
- Sistema de retención infantil con anclajes Isofix .
- Frenos de discos ventilados delanteros y traseros de tambor.
- Cámara de visión trasera de 3 ángulos con guías dinámicas de dirección.
- Aviso visual y sonoro de cinturones para todos los ocupantes.
- Control de velocidad crucero adaptativo (ACC).
- Sistema de frenado con mitigación de colisión (CMBS).
- Sistema de asistencia para mantenimiento de carril (LKAS).
- Sistema de mitigación de salida de carril (LKAS).
- Función luces altas automáticas (AHB).



➡ NUEVO HONDA WR-V

“La llegada del WR-V representa una pieza clave dentro de nuestra estrategia comercial, ya que nos permite ampliar la oferta de SUV de Honda en Argentina con un modelo de entrada que mantiene los más altos estándares de seguridad, tecnología y calidad de la marca. Así, consolidamos un line-up que hoy incluye HR-V, ZR-V y CR-V, con propuestas claras y competitivas para distintos perfiles de usuarios y necesidades de uso”, afirmó Diego Coelho, Gerente Senior Comercial de Honda Motor de Argentina.



Nuevo Audi Q5 Sportback



Audi Vorsprung durch Technik

Origen: México. Equipamiento según versión. Para mayor información consultar en www.audi.com.ar
Volkswagen Argentina S.A., Av. de las Industrias n° 3101, Gral. Pacheco, Pcia. de Buenos Aires.



Utiliza y
Recomienda





La marca alemana apuesta fuerte con este crossover urbano que llega con la misión de ser el VW de mayor venta en el país y cuenta con atributos mecánicos, tecnológicos y de seguridad para lograrlo. Precio: \$45.377.400

POR GABRIEL TOMICH / FOTOS G.T. / ILUSTRACIÓN MARCUS BARBOSA (IG: @MAYUELUNG)

El título de esta nota no es antojadizo. Según el jurado del Grupo Premia, compuesto por periodistas especializados y con vasta experiencia en la prueba de vehículos (ver más detalles en Pág. 62), el Volkswagen Tera resultó galardonado como el “Auto del Año 2026” en la Argentina.

Este premio, como se explica en la nota citada, no se basa solo en los atributos del auto en sí, sino en una serie de factores tan o más importante: desarrollo de la gama, impacto en el mercado, expectativas de los usuarios y otros que se ponderan en la elección.

Más allá de esto, efectivamente el VW Tera fue “la apuesta fuerte” de la empresa de origen alemán con sede en Gral. Pacheco para este año 2026. El Tera, en solo el segundo semestre de 2025 a la venta resultó un éxito en Brasil, donde se lo produce: se ubicó 21º en el ranking de Brasil, siguiendo la estela de sus hermanos de segmento (B-SUV) T-Cross, que cerró el año 4º

101 CV

ES LA POTENCIA DEL MOTOR TURBONAFTERO 1.0 L DEL VOLKSWAGEN TERA

con 92.842 unidades patentadas –constituyéndose en el SUV más vendido del país vecino– y del Nivus, que terminó apenas un puesto arriba –20º con 48.763 matriculaciones– en todo un año de ventas.

Como veremos, el fenómeno, con pocos meses de venta se repitió en nuestro país, dándole la derecha a la apuesta de Volkswagen para sacudir el segmento de los utilitarios compactos (y por qué no el mercado) durante el año que acaba de comenzar.

Posicionamiento y mercado

Como se dijo, el VW Tera se lanzó en nuestro país a mediados de agosto para apuntalar la oferta de Volkswagen en el segmento B-SUV, que no para de crecer en ventas y modelos, por debajo de sus hermanos de la gama SUVW, como la llama la marca alemana, T-Cross y Nivus (pionero entre



• Estética atractiva y frontal moderno e imponente del VW Tera. • Las ópticas delanteras son bipartidas y full LED con las DRL por arriba. • Las luces traseras, de bonito diseño, también son full LED y se unen en el centro del portón





EN SÍNTESIS

El Volkswagen Tera es la apuesta fuerte de la marca alemana para 2026. ¿Por qué? Porque tiene la misión de ser un modelo tan popular como lo fueron el Escarabajo y el Gol. Tal como lo sintetiza un “Easter Egg” que tiene en la luneta. Sus ventas arrancaron fuerte tanto en Brasil, donde se lo fabrica, como en la Argentina, por lo que apunta a ser un éxito del mercado.

Con la misma plataforma de Polo Y Nivus (MQB), el Tera es un crossover (casi un hatch con mayor despeje) que muestra un diseño atractivo, agraciado y más moderno que el de los dos modelos mencionados, entre los que se inserta en el mercado argentino.

Con una longitud de 4151 mm (es más corto que el VW Nivus, por ejemplo), el espacio interior es bastante limitado para los pasajeros traseros, igual que un baúl poco generoso.

Esta versión tope de gama Outfit está equipada con el probado motor turbodiesel 170 TSI de 3 cilindros y 1.0 L que entrega módicos 101 CV de potencia y un par de 170 Nm, que es su fuerte en conjunto con una bien relacionada caja automática Tiptronic de 6 marchas, para mostrarse ágil en casi todas las situaciones de marcha y ofrecer consumos muy contenidos, incluso en ciudad. Las prestaciones de aceleración son correctas y esperables dadas las características del conjunto mecánico.

Gratas sorpresas son el excelente comportamiento dinámico en todo tipo de curvas y el gran poder de los frenos con discos en las 4 ruedas. Como suele suceder, a una buena dinámica se opone un confort de marcha bastante más áspero, por la regulación dura de las suspensiones.

Para destacar el amplio nivel de equipamiento en esta versión Outfit, tanto de confort como, lo más destacado, de seguridad, con la inclusión de varias asistencias a la conducción (ADAS), incluyendo el muy apreciado control de velocidad crucero adaptativo (ACC). No en vano, gracias a esto y a la performance de la estructura en los crash tests, el VW Tera cuenta con 5 estrellas de la Latin NCAP (si bien es cierto que en otros mercados tiene aún más equipamiento).

Los precios de la gama Tera en general y de este Outfit en particular, sin dejar de ser competitivos, tampoco son tan atractivos frente a los de rivales con mayor tamaño, equipamiento y potencia. • G.T.

• En esta vista lateral se aprecia el despeje, la pintura bicolor y los elementos de diseño SUV. • Cuenta con llantas de aleación oscurecidas de 17" y neumáticos 205/55. • Tiene poderosos frenos a disco en las cuatro ruedas

los B-SUV con silueta coupé) y por encima del hatchback Polo Track, el modelo más barato de la marca alemana en el país. ¿Cuál es la misión del Tera?: Ser el VW más vendido de la Argentina en 2026. Quizás por eso, el “Easter Egg” (moda implementada por Jeep) en la luneta muestra las siluetas de los modelos más populares de la región, el Escarabajo, el Gol I ya continuación el Tera. Veremos si logra emular a sus antepasados

Lo concreto es que, igual que en Brasil, el impacto Tera fue inmediato en la Argentina: 18° en septiembre (1042 unidades), 10° en octubre (1347), 3° en noviembre (1327) y otra vez 3° en diciembre (847), para finalizar el ejercicio 2025 en 37° posición en el ranking de los 50 vehículos más vendidos con un total de 4776 unidades en solo cuatro meses de comercialización.

Para poner en contexto, el segmento B-SUV fue liderado por dos vehículos de fabricación nacional, el Chevrolet Tracker (9° en el ranking general con 17,647 matriculaciones) y el Peugeot

2008 (11° con 15.347), seguidos por tres modelos brasileños: Renault Kardian (15°, 11.343), VW Nivus (17°, 10.854) y VW T-Cross (19°, 9832). Más atrás quedaron Jeep Renegade (20°, 9752), Citroën C3 Aircross (24°, 7378), Citroën Basalt (25°, 6543), Fiat Pulse (28°, 6073) y Nissan Kicks (30°, 5519). Todos con un año completo de ventas.

En cuanto a la gama del VW Tera, está compuesta por cuatro versiones: Trend, Comfort, High y Outfit, que fue la que probamos para este test drive. La versión de entrada Trend está equipada con el venerable motor MSI 1.6 L de 110 CV y caja manual de 5 marchas. Desde la variante Comfort, todos los Tera cuentan con el moderno motor 1.0 L 170 TSI turbodiesel de 3 cilindros que entrega una potencia de 101 CV y está combinado con una caja automática Tiptronic de 6 marchas. Lógicamente, cada versión va sumando equipamiento a la anterior hasta llegar a la full Outfit. Los precios de la gama son: Trend 1.6 MSI MT5, \$35.677.800; Trend 1.6 MSI MT5

Pack Safe I, \$36.270.900; Comfort 170 TSI AT6, \$40-343.400; Comfort 170 TSI AT6 Pack Safe II, \$41.325.700; High 170 TSI AT6, \$44.272.400, y Outfit 170 TSI AT6, \$45.377.400. Estos precios son competitivos, pero iguales a los de rivales de mayor porte y potencia.

Dimensiones y habitabilidad

El Volkswagen Tera es un crossover (casi un hatchback, pero con un mayor despeje, que llega a los 185 mm) diseñado sobre la conocida plataforma MQB (*Modularer Querbaukasten*), que utilizan, por su flexibilidad para variar la distancia entre ejes de los modelos, desde autos como el Golf hasta SUV medianos como el Tiguan. En el caso del Tera, la base es la misma del Polo y del Nivus, modelos entre los que se inserta en el mercado.

Con esta sólida estructura (5 estrellas en los crash test de la Latin NCAP), el Tera mide 4151 mm de longitud, 1777 mm de ancho (sin espejos) y 1504 mm de altura; la distancia entre ejes es de

2566 mm. Para comparar, es más pequeño que el Nivus, que mide 4266 mm de largo.

En cuanto a la habitabilidad, está muy bien para el conductor y el acompañante. El primero disfruta de una posición de manejo muy cómoda (más próxima a la de un auto que a la de un SUV) y ergonómica por la regulación en altura de la butaca (con apoyacabeza integrado) y el doble ajuste (altura y profundidad de la columna de dirección).

Atrás, en cambio, el espacio es muy justo y limitado para las piernas, aunque suficiente para la cabeza. La quinta plaza es prácticamente nominal porque entre el falso túnel de transmisión y la consola central reducen el espacio al máximo. El acceso, por el despeje es más cómodo que un auto. El compartimiento de carga si bien es más o menos estándar para el segmento, es pequeño con sus 350 litros de capacidad, aunque las barras del techo soportan hasta 50 kg de peso. El tanque de combustible tiene una capacidad de 52 litros.

Diseño

Estéticamente, el VW Tera es un modelo agraciado en cuanto a sus proporciones, a lo que suma un frontal más moderno y “poderoso” (con faros LED de excelente potencia lumínica) que el de sus hermanos Polo y Nivus (más veteranos), y un remate trasero realmente muy compacto y robusto, que además se integra a la moda de unir las dos luces traseras, también de LED, con una barra (lumínica o reflectante) con la insignia de la marca en el centro. En suma, una estética agradable y lograda.

Para diferenciarlo de un hatchback y enrolarse entre los crossovers, el Tera muestra varios de los tips de diseño de estos últimos: pasarruedas y zócalos plásticos, barras en el techo, skid pad bajo el paragolpes trasero y un amplio portón que remata el techo con un deportivo aleroncito.

En el interior, sin escapar a los clásicos e inconfundibles diseños de Volkswagen, muestra cierta evolución en las líneas algo más redondeadas y fluidas del panel frontal, las puertas y unas llamativas butacas enterizas (sin apoyacabeza regulable). Siempre con plásticos duros y materiales estándar —que demuestran su esencia “popular”— esta versión full Outfit ofrece el conocido tablero 100% digital Active Info Display de 10,25” y la última generación del excelente sistema multimedia (por resolución, funciones y facilidad de uso), VW Play con pantalla de 10” conectada con App Connect (para gestionar apps) sin cable. Ambas



ÓPTIMO

- MOTOR Y TRANSMISIÓN
- CONSUMOS MUY CONTENIDOS
- PRESTACIONES ACORDES
- COMPORTAMIENTO DINÁMICO
- EQUIPAMIENTO DE SEGURIDAD
- POTENCIA DE FRENADO

EN DEUDA

- HABITABILIDAD TRASERA
- CONFORT DE MARCHA ALGO ÁSPERO
- PRECIO POCO ATRACTIVO





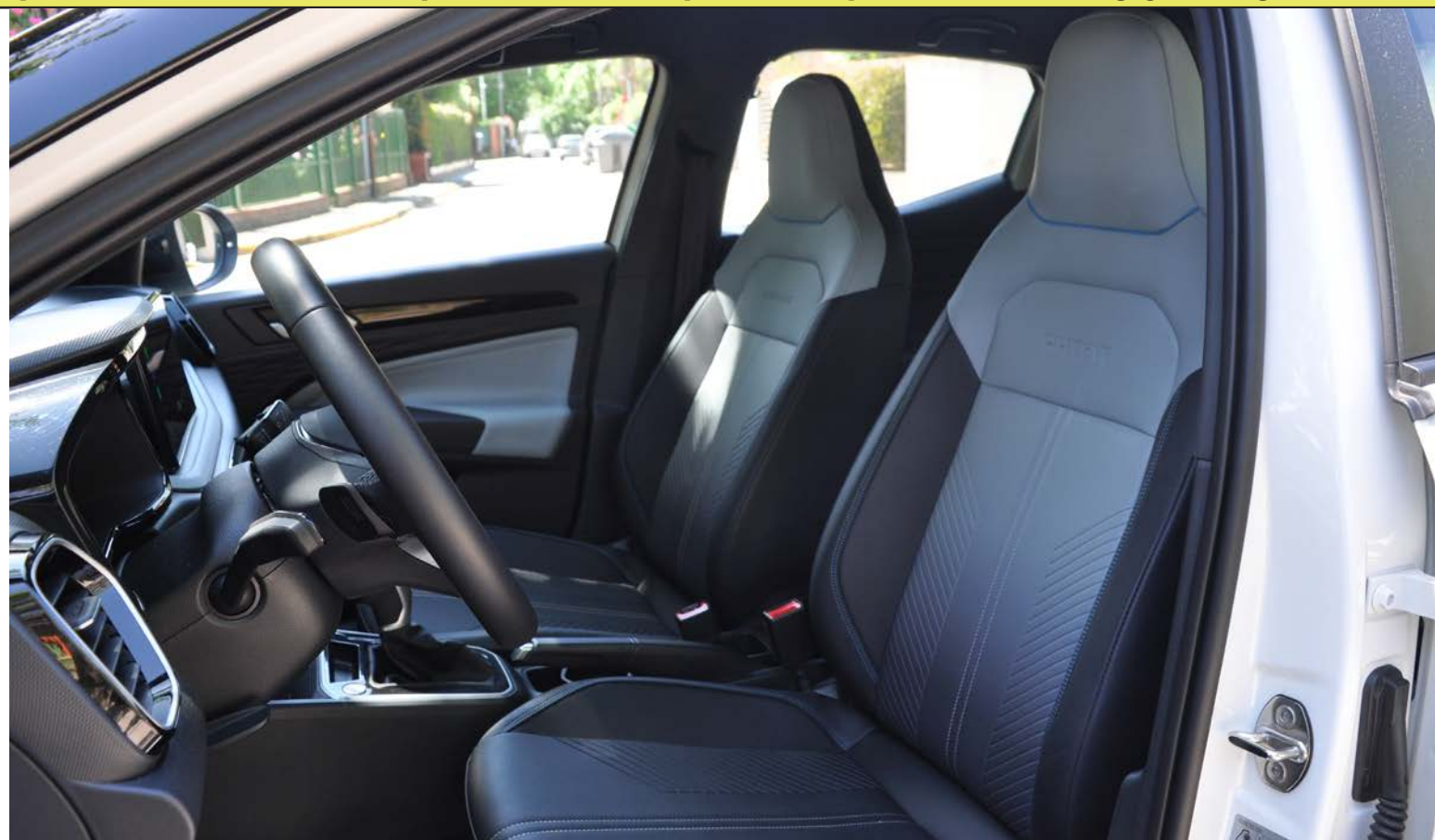
• El diseño interior del Tera, sin escapar de los códigos de VW, muestra una evolución y modernización estilística. • La posición de manejo es cómoda, más del estilo de un automóvil que de un SUV. • El espacio trasero para las piernas es muy justo y limitado, aunque es apropiado en altura

pantallas le dan un look muy moderno y tecnológico al interior.

Mecánica y electrónica

Al analizar la gama Tera anticipamos que esta versión full Outfit cuenta con el moderno motor 170 TSI de 3 cilindros de la nueva línea de propulsores turbonafteros de Volkswagen. Con 999 cc exactos de cilindrada, 12 válvulas e inyección directa, entrega una potencia de 101 CV a 5000 rpm y un par de 170 Nm (de allí la denominación del motor) desde solo 1750 rpm y hasta 4250 RPM, lo que ofrece suficiente empuje desde muy bajo régimen casi hasta la potencia máxima.

Se combina con una caja automática Tiptronic de la japonesa Aisin de 6 marchas, que muestra relaciones más bien cortas y un funcionamiento muy suave y sin excesivos patinamientos –salvo al pisar el acelerador a fondo de improviso, situación en la que tiene cierto delay–. Para destacar el funcionamiento de la selectora, desde la que se pueden “apurar” los cambios de manera ma-



nual-secuencial, igual que desde las levas al volante (un detalle de “alta gama”). Esto es muy útil para la ruta, donde se debe bajar uno o dos cambios (circulando en sexta) para tener reacciones más rápidas,

Motor y caja forman un buen conjunto, práctico y funcional para todas las situaciones de marchas, aunque, como se dijo, no sobra la potencia para los sobrepasos en rutas. En la ciudad, su hábitat natural, responde con presteza y mucha agilidad, virtud potenciada por la excelente dirección eléctrica progresiva de rápida respuesta y gran diámetro de giro. Como buen crossover urbano, el Tera solo cuenta con tracción delantera.

Prestaciones, consumo y frenos

Las prestaciones son lógicas para un vehículo con la potencia y torque del VW Tera. Con la caja en modo Sport registró 11,6 segundos para pasar de 0 a 100 km/h; 18 s de 0 a 400 metros; 33,2 s de 0 a 1000 m, mientras que recupera de 80 a 120 km/h en –algo lentos– 9,6 segundos con la



EQUIPAMIENTO DE SEGURIDAD Y CONFORT

CONFORT Y EXTERIOR

- Llantas de aleación oscurecidas de 17".
- Espejos exteriores color negro exclusivo "Outfit".
- Faros delanteros VW LED.
- Faros traseros Click-Clack LED.
- Techo bitono y barras color negro.
- Volante multifunción regulable altura y profundidad, revestido en cuero.
- Climatizador automático digital .
- Levantavidrios delanteros y traseros eléctricos.
- Espejos exteriores con regulación eléctrica.
- Asiento conductor con regulación en altura.
- Sensores de estacionamiento delanteros y traseros.
- Sistema multimedia VW Play de 10" con App Connect sin cable.
- Cargador inalámbrico de celulares.
- Tablero 100% digital de 10,25" Active Info Display.
- Sistema de audio con 6 parlantes.
- Sistema de apertura y encendido sin llave.
- Sensor crepuscular con activación automática de luces.
- Sistema "Coming & Leaving Home".

SEGURIDAD ACTIVA Y PASIVA

- Seis airbags y anclajes Isofix en plazas traseras.
- Control de estabilidad (ESC).
- Asistente de arranque en pendiente (HSA).
- Sistema de frenado de emergencia pos colisión.
- Control de velocidad crucero adaptativo (ACC).
- Asistente de mantenimiento de carril.
- Detector de punto ciego con asistente trasero de tráfico cruzado.
- Freno autónomo de emergencia con detección de peatones.
- Cámara de visión trasera.
- Indicador de control de presión de neumáticos.
- Sistema detector de fatiga del conductor.
- Aviso cinturón de seguridad desabrochado, plazas delanteras y traseras.

caja en D (Drive), modo de manejo normal.

Muy destacables los consumos de combustible de este VW Tera, gracias a la baja cilindrada y eficiencia del motor y las correctas relaciones de la caja. En ciudad, requiere 8,9 L/100 km, mientras que en ruta a 100 km/h, baja a 5,2 L/100 km y en autopista a 130 km/h, 7,6 L/100 km.

Otro punto destacado del VW Tera es la frenada. Con discos en las 4 ruedas (de generoso diámetro los delanteros, que son los que más frenan), el Tera solo necesitó excelentes 36,7 metros para detenerse de 100 km/h a cero.

Dinámica y conducción

Con un esquema tradicional de sus pensiones –McPherson delantero y barra de torsión trase-

ra– el comportamiento dinámico del Tera es excelente: mantiene muy bien las trayectorias, no muestra “vicios” de tenida y tiene poco rolido de la carrocería, lo que siempre aporta confianza. Impecable para salir a la ruta con mucha confianza. Además, ofrece un óptimo funcionamiento del control de estabilidad (ESC) en los esquivos.

La contrapartida es una suspensión “durita” en los empedrados y superficies desparejas de la ciudad, característica bastante común en los productos más masivos de VW. No es incómoda, pero copia mucho todas las imperfecciones.

Ergonomía y equipamiento

Ya se habló de la buena ergonomía delantera y de la ajustada habitabilidad trasera. Pero otro punto

El Volkswagen Tera fue diseñado con la expectativa de ser un vehículo de impacto masivo en el mercado. De hecho, tanto en noviembre como en diciembre se ubicó en el tercer puesto del ranking de patentamientos.

destacable de este VW Tera es la seguridad (5 estrellas Latin NCAP) con 6 airbags en toda la gama, a lo que este Outfit agrega varias asistencias a la conducción (ADAS) muy útiles como el control de velocidad crucero adaptativo (ACC), asistencia de mantenimiento de carril, detector de punto ciego con asistente trasero de tráfico cruzado, freno autónomo de emergencia con detección de peatones, monitoreo de presión de los neumáticos y sistema de detección de fatiga del conductor. Suma también un buen equipamiento de confort (ver recuadro).

Precio y garantía

El precio de esta versión Outfit es de \$45.377.400 y la garantía es por 3 años o 100.000 km. **MD**

FICHA TÉCNICA

VOLKSWAGEN TERA 170 TSI OUTFIT

• MOTOR

Tipo.....	Turbonaftero
Cilindros.....	3 en línea
Cilindrada (cc).....	999
Diámetro x Carrera (mm).....	74,5 x 76,4
Válvulas.....	12
Distribución.....	Doble árbol a la cabeza (DOHC)
Alimentación.....	Inyección directa + turbo
Potencia (CV/rpm).....	101 / 5000
Par (Nm/rpm).....	170 / 1750

• TRANSMISIÓN

Caja.....	Automática Tiptronic
Marchas.....	6 + M.A.
Tracción.....	Delantera

• DIMENSIONES Y CAPACIDADES

Longitud.....	4151 mm
Ancho sin espejos.....	1777 mm
Altura.....	1504 mm
Distancia entre ejes.....	2566 mm
Despeje.....	185 mm
Capacidad del baúl.....	350 L
Capacidad tanque.....	52 L
Peso en orden de marcha.....	1163 kg

• SUSPENSIONES

Delantera: Independiente McPherson, resortes helicoidales y amortiguadores hidráulicos y barra estabilizadora.

Trasera: Barra de torsión con brazo longitudinal, resortes helicoidales, amortiguadores hidráulicos.

• FRENOS

Delanteros: Discos ventilados.

Traseros: Discos.

Sistemas ABS + ESC (control de estabilidad) + HSA (control de arranque en pendiente) + ADAS (asistentes a la conducción).

• DIRECCIÓN

Asistencia: Eléctrica.

• RODADO

Neumáticos: 205/55 R17"/Auxilio: Temporal.

• PERFORMANCE

Aceleración 0-100 km/h.....	11,6 s
Aceleración 0-400 m.....	18 s
Aceleración 0-1000 m.....	33,2 s
Recuperación 80-120 km/h (D).....	9,6 s
Consumo urbano.....	8,9 L/100 km
Consumo Ruta (100 km/h).....	5,2 L/100 km
Consumo Ruta/Autopista (130 km/h).....	7,6 L/100 km
Frenada 100 km/h-0.....	36,7 m

• PRECIO Y GARANTÍA

Precio: \$45.377.400 / Garantía: 3 años o 100.000 km.



• 1) Volante multifunción con varias teclas y comandos útiles. • 2) Pantalla multimedia de 10". • 3) Consola central con diseño más moderno. • 4) Tablero digital de 10,25" Active Info Display. • 5) Climatizador digital con comando táctil. • 6) Comandos de levantacristales y espejos. • 7) Baúl de 350 L. • 8) Comando de luces clásico de VW. • 9) Insignias en el portón trasero. • 10) Excelente selectora de la caja automática



LANZAMIENTO / NUEVO CHEVROLET CAPTIVA PHEV

EFICIENCIA ECOLÓGICA



Chevrolet apuesta por la tecnología de vanguardia híbrida enchufable con la última generación de este SUV mediano, que además ofrece un gran equipamiento de confort, seguridad y ADAS. Precio: \$52.740.900

Luego de una exitosa preventa de más de 100 unidades en el último bimestre de 2025, Chevrolet comenzó el inicio de ventas del nuevo Captiva PHEV en Argentina, su primer vehículo *plug-in hybrid* (híbrido enchufable) en la región, con el que la marca del moño buscará consolidar su camino hacia la electromovilidad, que inició en agosto de 2025 con el lanzamiento del Chevrolet Spark EUV, el cual finalizó el año como el auto 100% eléctrico más vendido del país.

El Nuevo Captiva PHEV es comercializado exclusivamente en su versión Premier (full), que ofrece gran habitabilidad y sofisticados sistemas que aportan altos niveles de confort y seguridad, a la par de una motorización con sistema híbrido enchufable (PHEV), que proporciona la energía de dos sistemas en paralelo: un propulsor convencional de combustión y un motor eléctrico que producen una potencia combinada de 204 CV y un torque máximo de 310 Nm. En conjunto con una avanzada transmisión híbrida, el Captiva PHEV ofrece una conducción muy eficiente.

Diseño exterior e interior

El Chevrolet Captiva PHEV 2026 presenta un diseño moderno y sofisticado con un toque aerodinámico y deportivo, que lo destaca entre los SUV medianos. En el frente se impone su parrilla en tono negro High Gloss, con paragolpes color carrocería y los faros delanteros LED tipo proyector con DRL LED. En los laterales, su estética se realza con líneas muy fluidas y sus llantas de aleación de 18" que, junto con las barras con terminaciones en negro en el techo, refuerzan su carácter urbano y elegante. La parte trasera está enmarcada por sus luces traseras full LED, que fusionan el sello de su firma lumínica con el gran portón posterior con apertura y cierre eléctricos.

En el interior, en un ambiente moderno, tecnológico y sofisticado, el confort se eleva con terminaciones delicadas y materiales suaves al tacto en todos los paneles, asientos de eco-cuero (con dos opciones de color: negro Jet Black, o Beige Sandy), volante deportivo multifunción, tablero de instrumental 100% digital de 8,8" y una consola central dominada por la gran pantalla del sistema multimedia MyLink de 15,6". El habitáculo ofrece, además, un gran techo solar panorámico, un extenso equipamiento de confort y seguridad, y una amplia habitabilidad y espacio, gracias a su longitud de 4745 mm, que proporcionan una sensación de libertad para sus 5 pasajeros y un



1

• 1) El nuevo Chevrolet Captiva PHEV muestra un diseño atractivo, elegante y deportivo. • 2) Insignia PHEV (*Plug-in Hybrid Electric Vehicle*) del Captiva. • 3) Amplio baúl de 532 L que llega a 1690 L rebatiendo los asientos posteriores



2



3



• 1) El Captiva PHEV cuenta con un motor naftero 1.5 L de 4 cilindros y otro eléctrico para sumar una potencia de 204 CV y un par de 310 Nm. La transmisión es del tipo DHT (*Dedicated Hybrid Transmission*) y tiene tracción delantera. • 2) Amplio techo panorámico. • 3) Puerto de carga de la batería de 20,5 kWh de capacidad total

1



2



3

generoso baúl con una capacidad de 532 litros, ideal para viajes y uso familiar.

Potencia y performance

El sistema híbrido enchufable del nuevo Chevrolet Captiva PHEV combina un motor naftero de 1.5 L y un sistema eléctrico a batería de 20,5 kWh de capacidad que, en conjunto, entregan una potencia máxima combinada de 204 CV y un par máximo combinado de 310 Nm, para ofrecer una autonomía superior a los 1000 km, lo que resulta ideal para trayectos largos en ruta, mientras que, en la ciudad, este Captiva PHEV puede moverse exclusivamente con movilidad eléctrica.

En ámbitos urbanos, el sistema eléctrico puede funcionar de manera autónoma a bajas velocidades, con un andar silencioso y de rápida respuesta a los requerimientos en aceleración, ade-

204 CV

**ES LA POTENCIA COMBINADA
DEL SISTEMA HÍBRIDO
ENCHUFABLE DEL CAPTIVA PHEV**

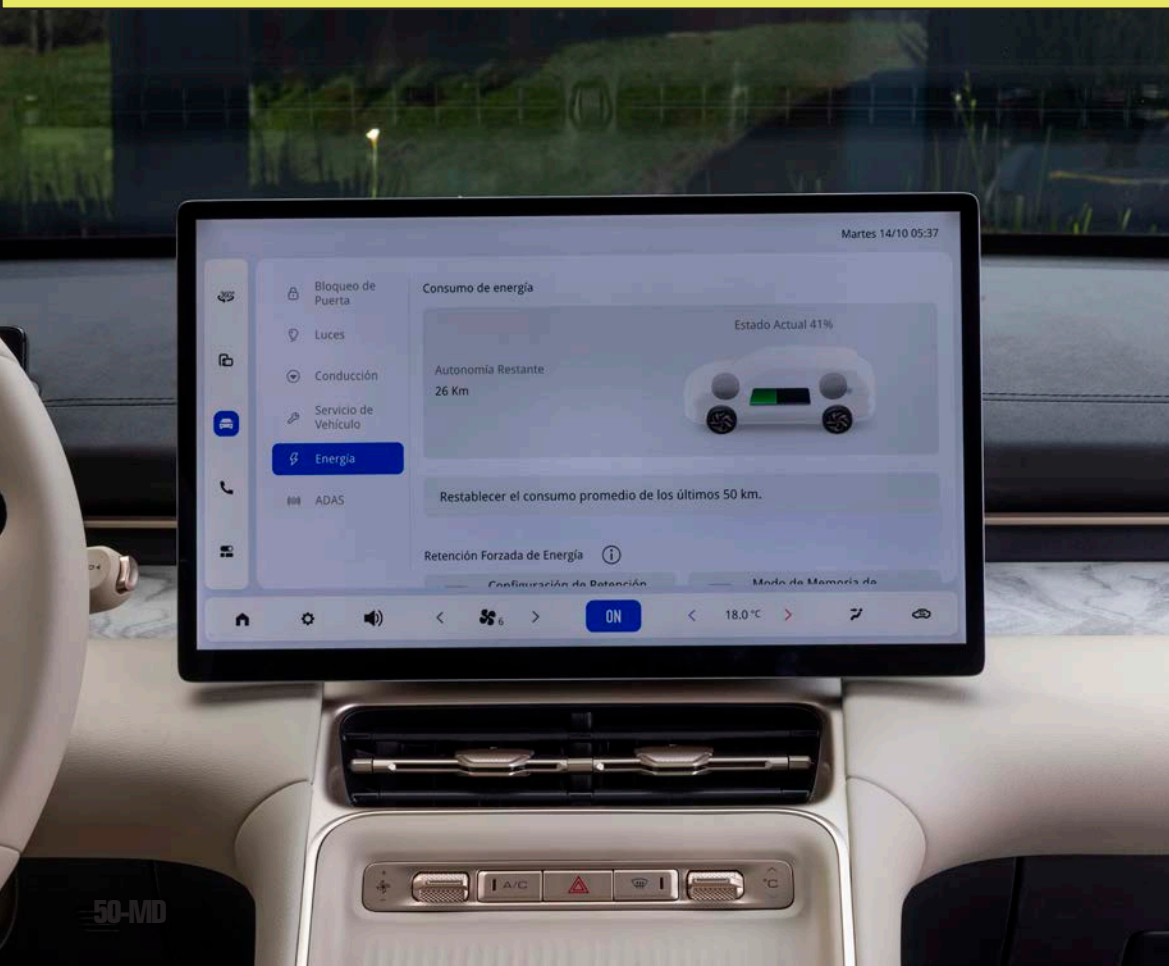
más de proporcionar una autonomía de 90 km en modo EV (ciclo NEDC). En forma inteligente, es asistido por el sistema de combustión en cuanto el conductor exija más velocidad o realice trayectos más extensos.

Durante todo el tiempo de funcionamiento del vehículo, el sistema eléctrico se recarga también mediante los frenos regenerativos, que recuperan la energía cinética producida en las etapas de frenado y desaceleración. El resultado: un vehículo de nueva generación altamente eficiente.

El motor eléctrico se alimenta de una batería de fosfato de hierro y litio que además de ser cargada por el motor térmico, puede recibir energía de fuentes externas a través de un cargador rápido de corriente continua tipo CCS2 o conectado a corriente alterna (red domiciliaria) con una potencia de hasta 6,6 kW. Este conjunto motriz se asocia a una transmisión automática DHT (*Dedicated Hybrid Transmission*), en tanto que la tracción es delantera. El vehículo incluye un cargador de emergencia que ofrece la posibilidad de carga



• 1) El diseño interior es sofisticado y minimalista; dos grandes pantallas (cluster y multimedia) y volante trunco.
 • 2) Pantalla LCD táctil de 15,6" del sistema multimedia MyLink. • 3) Amplio y confortable sector trasero de la cabina



domiciliaria sin necesidad de instalar un cargador de carga rápida.

Equipamiento de alto nivel

El nuevo Chevrolet Captiva PHEV 2026 está dotada con un alto nivel de confort y seguridad para brindar una conducción relajada y confiable en todas las situaciones de marcha. Así, entre los principales elementos de confort se cuentan, entre otros:

- Espejos exteriores eléctricos, rebatibles eléctricamente y calefaccionados
- Encendido de luces automático con sensor crepuscular
- Aire acondicionado digital
- Volante multifunción deportivo con cobertura de microfibra, dorso iluminado
- Limpiaparabrisas con sensor de lluvia y ajuste automático de intensidad
- Butaca del conductor con regulación eléctrica en 6 direcciones
- Butaca del acompañante con regulación manual en 4 direcciones
- Techo solar panorámico
- Tapizados de eco cuero (en colores Negro o Arena)
- Ventanillas con regulación eléctrica y función One-Touch
- Espejo retrovisor central anti-encandilamiento con puerto USB
- Lámpara interior delantera de techo, con compartimiento para anteojos
- Cierre automático de ventanas y techo solar panorámico
- Apertura de puertas por aproximación de llave Easy Entry.

Tecnología

En cuanto a tecnología, el Chevrolet Captiva PHEV dispone de un sistema de sonido con 6 parlantes, un panel de instrumentos digital de 8.8" y una gran pantalla táctil central LCD de 15.6" con integración a smartphones a través de los protocolos Android Auto y Apple CarPlay, además de contar con Bluetooth y Audio Streaming, entre otras funciones. En resumen, cuenta con:

- Panel de instrumentos digital de 8,8"
- Pantalla LCD táctil de 15,6" con protocolos Android Auto y Apple CarPlay
- Radio AM/FM
- Función Audio Streaming
- Bluetooth
- Sistema de audio de 6 parlantes

- Cuatro puertos USB, dos delanteros y dos traseros

Seguridad

Uno de los puntos destacados de este Chevrolet Captiva PHEV es su completo equipamiento de seguridad, que se destaca por su variedad de dispositivos activos y pasivos, incluyendo avanzadas asistencias a la conducción. Entre los ítems de seguridad más sobresalientes, se destacan:

- Control de crucero adaptativo (ACC)
- Alerta de colisión frontal (FCW)
- Frenado autónomo de emergencia (AEB)
- Asistente de salida de carril (LDW) con corrección de volante (LKA)
- Indicador de distancia frontal
- Cámara 360° con líneas guías
- Sensores de estacionamiento traseros
- Frenos ABS, sistema de distribución de frenado (EBD), asistente hidráulico de frenado (HBD)
- Control electrónico de estabilidad (ESC)

310 NM

ES EL TORQUE DEL CONJUNTO HÍBRIDO ENCHUFABLE DEL CHEVROLET CAPTIVA PHEV

- Asistente de arranque en pendiente (HHC)
- Control de descenso de pendientes (HDC)
- Monitoreo de presión de neumáticos (TPMS)
- Desbloqueo automático de puertas tras colisión
- Seis airbags (frontales, laterales y de cortina)
- Anclajes Isofix
- Frenos a disco en las cuatro ruedas
- Freno de estacionamiento eléctrico
- Luces altas automáticas.

Precio, colores y garantía

El Nuevo Chevrolet Captiva PHEV está disponible en cuatro colores: Arena “Metálico”, Gris “Intenso”, Blanco “Perla” y Azul “Alba”. Se exhibe y comercializa en los Store in Store de la Red de Concesionarios Chevrolet a lo largo y ancho del país a un precio de lanzamiento de \$52.740.900. La garantía es 3 años o 100.000 km para el vehículo y 8 años o 160.000 km para la batería. **MD**



• 1) El Captiva ofrece más de 1000 km de autonomía total y 90 km en modo 100% eléctrico; la velocidad máxima es de 170 km/h. • 2) El entorno de conducción se destaca por su ergonomía. • 3) Frontal con luces LED partidas



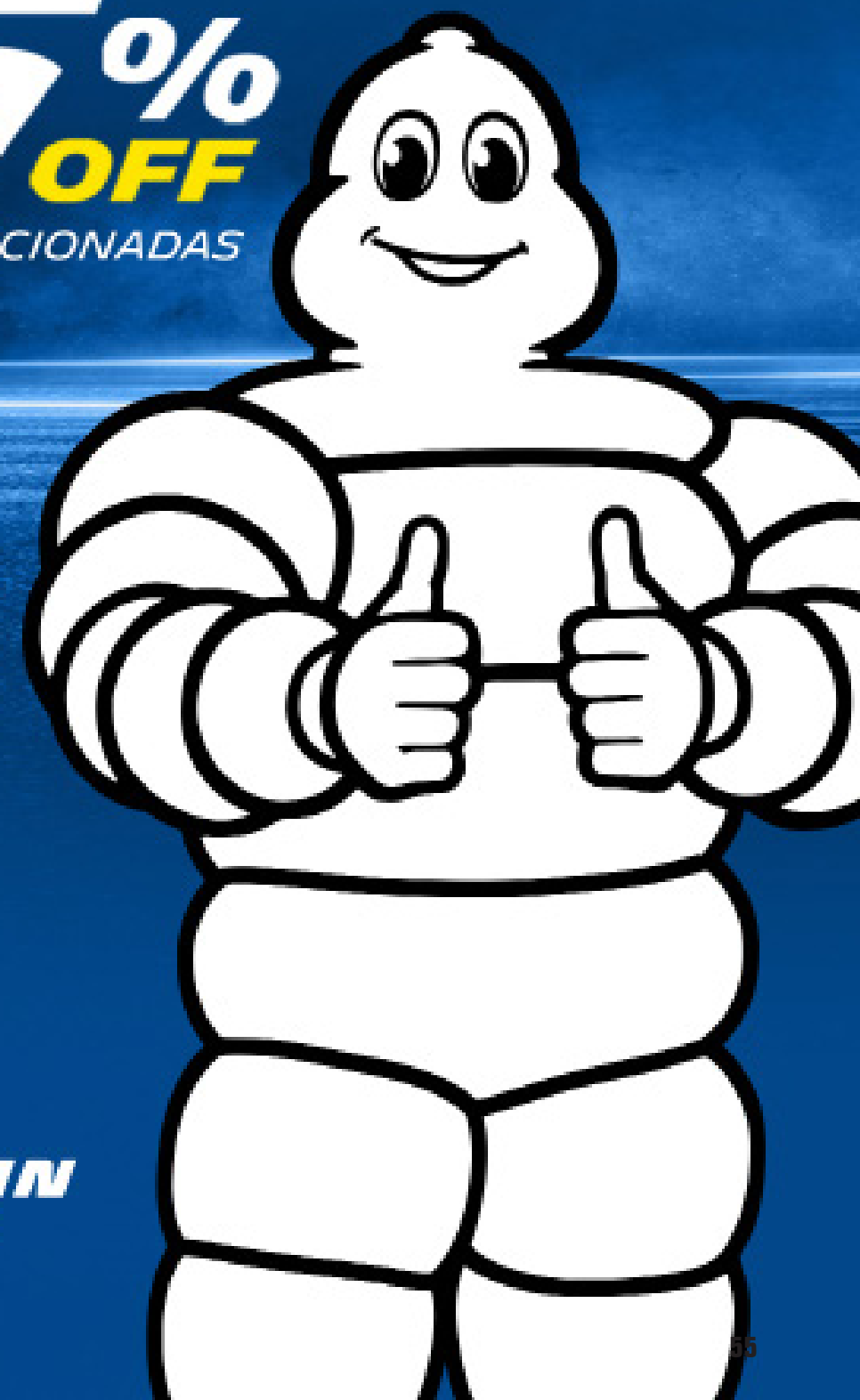
➔ **NUEVO CHEVROLET CAPTIVA PHEV**

"En un mercado que evoluciona hacia alternativas más eficientes, tecnológicas, versátiles y confiables, la Nueva Chevrolet Captiva es un hito que representa la ambición de GM de liderar la electromovilidad en Argentina y la región, reforzando nuestro compromiso hacia el uso de vehículos de nuevas energías (NEVs) que apuntalen nuestra visión de una movilidad sustentable triple cero (Cero emisiones, Cero accidentes, Cero congestionamientos). Esta Nueva Captiva PHEV es una alternativa inteligente, sofisticada y segura para las familias argentinas", dijo Martín Llambí, presidente de Plan Chevrolet de GM Argentina.

54-IMD

MICHELIN **TE CONVIENE**

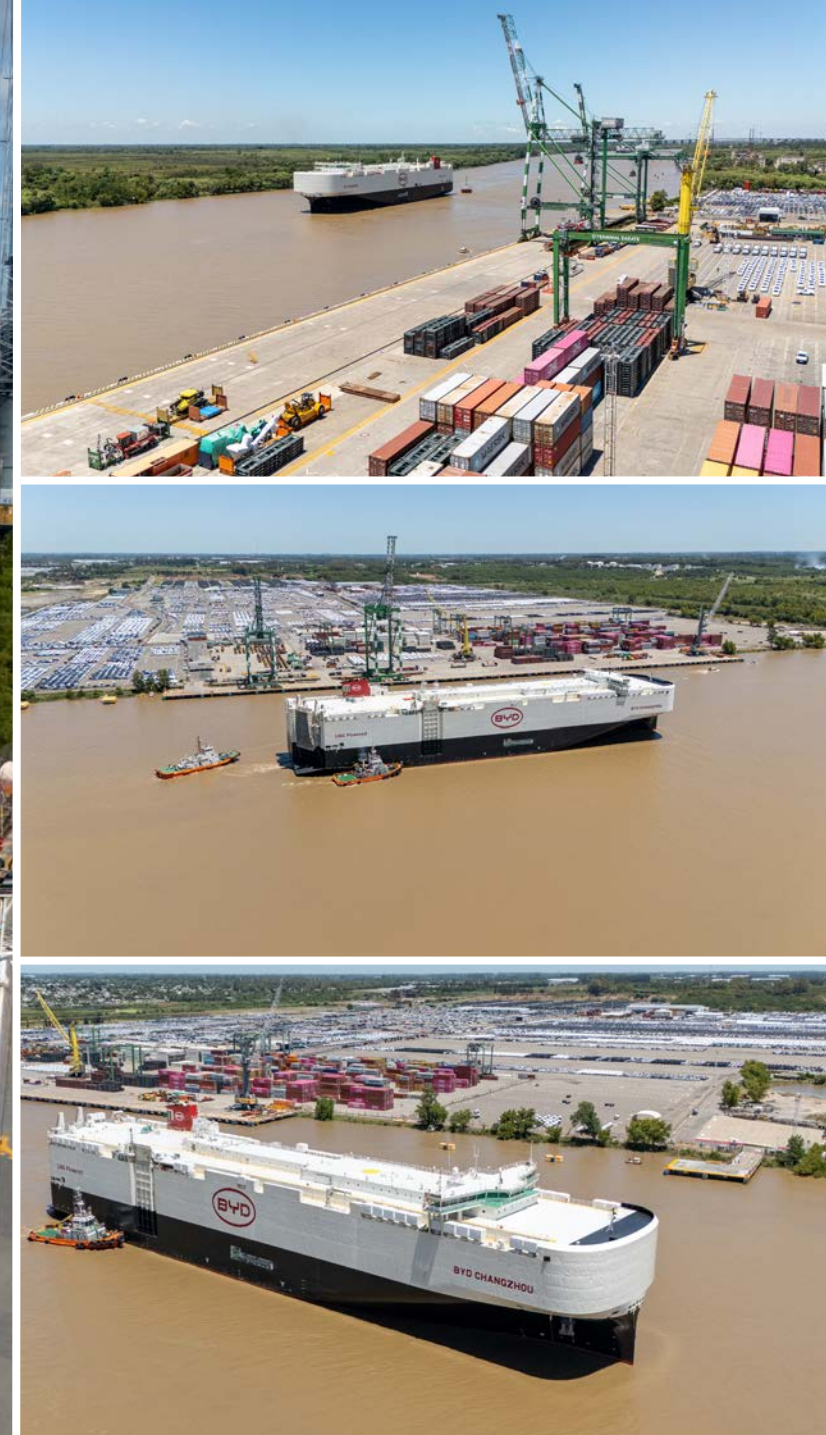
HASTA
25% OFF
EN MEDIDAS SELECCIONADAS



PODERÍO CHINO



Llegó al país el BYD Changzhou, buque del gigante asiático especialmente diseñado para transportar autos de nuevas energías



Argentina da un paso significativo hacia la movilidad del futuro con la llegada del BYD Changzhou, el buque de última generación de BYD diseñado específicamente para el transporte de vehículos de nueva energía. Este arribo a Terminal Zárate —el puerto especializado en industria automotriz de la Argentina— no solo marca el ingreso de nuevos modelos al país, sino que simboliza la escala industrial, la innovación tecnológica y el compromiso de largo plazo de la compañía china con el desarrollo de la electromovilidad en el mercado local.

El BYD Changzhou, que arribó el 19 de enero último al país, es un pilar fundamental en la estrategia de logística propia de la empresa asiática. Se trata de una embarcación de transporte

Roll-on/Roll-off de automóviles (carga y descarga por sus propios medios), propiedad directa de BYD, diseñada específicamente para acelerar su alcance global y reducir el impacto ambiental del transporte marítimo.

Este acontecimiento no solo representa un avance operativo clave, sino que reafirma el compromiso de BYD por consolidar su presencia en todo el territorio nacional, llevando la electromovilidad a cada rincón de la Argentina y permitiendo a la compañía operar con mayor eficiencia y previsibilidad logística.

Stephen Deng, Country Manager de BYD Argentina, afirmó: “La llegada del BYD CHANGZHOU a la Argentina es mucho más que un arribo logístico: es una señal concreta del compromiso de BYD con el desarrollo de la movili-

El BYD Changzhou, que arribó el 19 de enero último, mide 200 metros de eslora, puede transportar 7000 vehículos y es impulsado usando GNL (Gas Natural Licuado); trajo 5000 unidades, entre ellas el nuevo BYD Atto 2 PHEV, que ya inició su preventa.

dad del futuro en el país. Contar con una flota propia de última generación nos permite operar con escala, eficiencia y menores emisiones, acompañando el crecimiento sostenido del mercado argentino de vehículos de nueva energía. Este hito refleja una visión de largo plazo en Argentina: invertir, ampliar de manera sostenida nuestra red de concesionarios en todo el territorio nacional y poner a disposición del mercado local tecnología de vanguardia, respaldada por una infraestructura sólida y una propuesta integral que acompaña a los clientes en cada etapa de la adopción de nuevas energías”.

Preventa del Atto 2 PHEV

Tras posicionarse como la marca número uno en ventas de vehículos 100 % eléctricos en Argen-



tina durante 2025, alcanzando el liderazgo en tiempo récord, BYD refuerza su presencia en el país con la llegada de más de 5000 nuevas unidades que ingresarán al mercado local gracias a la llegada de este embarque. Este volumen no solo consolida el crecimiento de la marca, sino que también establece un nuevo paso en la evolución del mercado automotor argentino hacia las nuevas energías.

Como parte del avance concreto de su operación en el país, BYD Argentina anuncia el inicio de la preventa del BYD Atto 2 DM-i (foto abajo derecha). A partir del 19 de enero, los usuarios pueden asegurarse este SUV urbano híbrido enchufable (PHEV), con altos estándares de eficiencia energética en su segmento gracias a la tecnología DM-i, una de las más avanzadas del mercado. Este anuncio acompaña el arribo del BYD Changzhou y refleja cómo la visión industrial y logística de la compañía china se traduce en una propuesta tangible en el país.

En este contexto, la compañía define su plan de largo plazo para 2026, ampliando su oferta de productos y acompañando activamente la transición del mercado argentino hacia una movilidad de futuro, mediante la incorporación de nuevos modelos en distintos segmentos. Este desarrollo estará respaldado por el fortalecimiento continuo de la red de concesionarios, con el objetivo de garantizar una cobertura nacional sólida y una experiencia de venta y posventa de excelencia.

Con la llegada del BYD Changzhou al país, la compañía reafirma su compromiso de largo plazo con Argentina, asegurando la disponibilidad de su gama tecnológica y consolidando su rol como un actor clave en el desarrollo de la movilidad eléctrica, impulsando la transformación del transporte local.

Cómo es el BYD Changzhou

El BYD Changzhou fue construido conforme a los más altos estándares internacionales. Cuenta con una eslora de 199,9 metros y una capacidad de hasta 7000 vehículos, y está equipado con un avanzado sistema de propulsión de doble combustible LNG (Gas Natural Licuado). Esta tecnología, eficiente y respetuosa con el medio ambiente, reduce significativamente las emisiones de carbono durante el transporte marítimo.

El diseño y la ingeniería del buque evidencian el alto nivel de la industria manufacturera china y le otorgan la flexibilidad necesaria para operar en diversas rutas marítimas. **MD**



VOLKSWAGEN TERA "AUTO DEL AÑO 2026"



El último crossover compacto de la gama SUV de VW, que se lanzó en agosto pasado en la Argentina, quedó en el primer lugar en la votación de los jurados **del Grupo Premia, en la que superó a otros seis modelos finalistas**



El Grupo Premia eligió el “Auto del Año 2026” en la Argentina y el ganador fue el Volkswagen Tera. Con 51 puntos, superó en la final al Kia K3 (39 unidades) y al resto de los finalistas: Renault Koleos (32), Fiat Titano (27), Nissan Kicks (27), Ford Everest (26) y BAIC BJ30 (23).

El jurado estuvo compuesto por Matías Antico (TN Autos), Augusto Brugo Marcó (Parabrisas), José Luis Denari (Tormo y Overhulin), Gabriel Silveira (Clarín y Fox Sports), Martín Simacourbe (MotorWeb), Walter Togneri (Parabrisas), Gabriel Tomich (MotorDigital) y Guido Tonelli (Canal 9).

El premio "Auto del Año" nació para galardonar al mejor modelo presentado en la Argentina. La elección es realizada por el Grupo Premia, organización sin fines de lucro conformada por periodistas de comprobada trayectoria, que analizan en forma independiente los lanzamientos del mercado argentino, basándose en el manejo de cada unidad y en muchos otros aspectos como equipamiento, innovación, calidad, diseño, respuesta del mercado, etcétera.

"Auto del Año" del Grupo Premia galardona al mejor vehículo en una única categoría, independientemente de la carrocería, origen o

precio. No hay un único requisito de selección..

Así, participan por este premio todos los vehículos (automóviles y comerciales livianos) presentados entre el 1º de enero y el 31 diciembre del año calendario previo al de la elección (en este caso 2025). Cabe aclarar que pueden participar modelos y generaciones nuevas y carrocerías que se sumen a una gama ya a la venta. No son tenidos en cuenta *restylings*, renombramientos o versiones y motorizaciones agregadas a una gama existente.

La elección consta de una primera etapa en la que cada jurado elige siete finalistas entre la lista de modelos presentados. Los más votados pasan a la instancia de premiación final.

La elección del "Auto del Año" del Grupo Premia consiste de una votación en la que cada jurado tiene 25 puntos para repartir entre los siete candidatos, con el único requisito de no puntuar con más de 10 unidades a cualquiera de estos. El modelo que recibe la mayor cantidad de votos es proclamado "Auto del Año".

Las anteriores ediciones fueron ganadas por el Peugeot 208 (2021), Volkswagen Taos (2022), Ford Maverick (2023), Ford Ranger (2024) y Renault Kardian (2025). **MD**





5° - NISSAN KICKS (27 PUNTOS)



6° - FORD EVEREST (26 PUNTOS)



7° - BAIC BJ30 (23 PUNTOS)

NUEVA HONDA WR-V

Para la aventura más real de todas: tu vida




HONDA

 **HONDA** UTILIZA  **INFINIA**

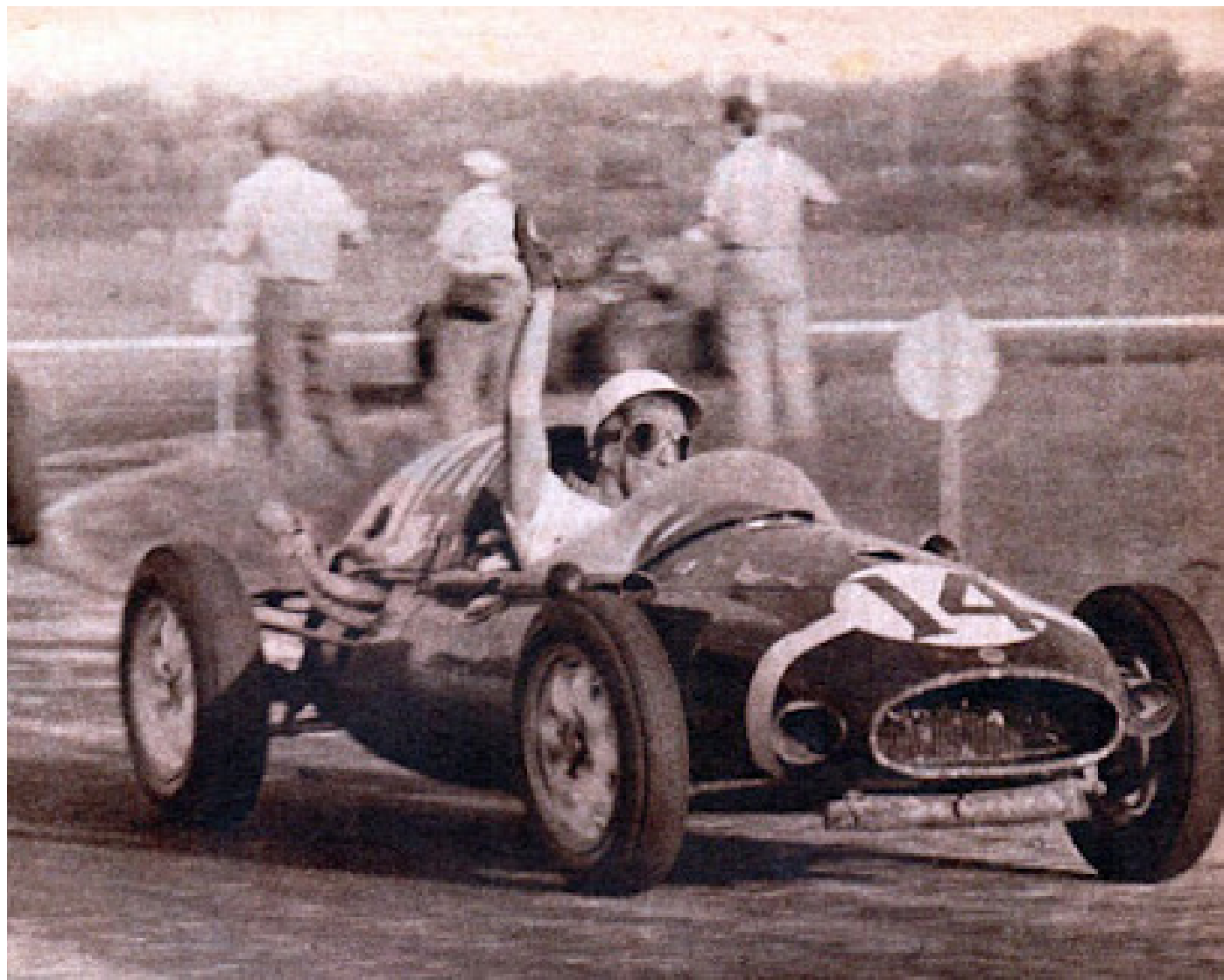
65

PUNTO DE INFLEXIÓN



El Gran Premio de Argentina de 1958 marcó el comienzo de la primera gran revolución en la tecnología de la Fórmula 1; el triunfo del pequeño Cooper T43-Climax de Stirling Moss señaló el rumbo técnico a seguir

TEXTO GABRIEL TOMICH / FOTOS: F1-WEB.COM.AR E INTERNET



UN TRIUNFO HISTÓRICO

Muchas carreras marcaron la historia de la Fórmula 1. Aunque hoy esté en el arcón de los recuerdos de los especialistas y los fanáticos más entusiastas, una de ellas fue el Gran Premio de la República Argentina de 1958. El 19 de enero de ese año, hace 68 años, Stirling Moss, el “campeón sin corona”, llevó a la victoria a su pequeño Cooper T43 de la mítica escudería privada de Rob Walker en la pista del Autódromo de Buenos Aires, registrando, de paso, varios hechos históricos para la categoría.

A pesar que nadie lo tenía siquiera entre los posibles candidatos al triunfo frente a los poderosos equipos oficiales de Ferrari (Mike Hawthorn, Luigi Musso y Peter Collins) y Maserati (Juan Manuel Fangio y Jean Behra), el Cooper del astro inglés concedía medio litro de cilindrada y 100 HP de potencia a sus competidores... Pero, tenía una ventaja que con el tiempo se hizo norma: la agi-

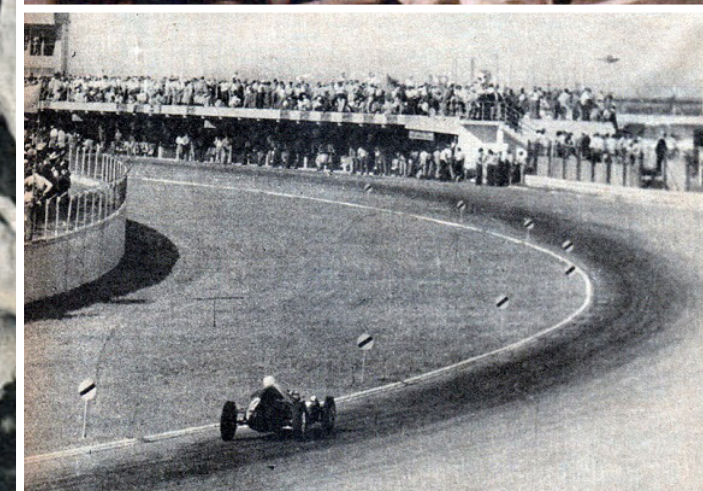
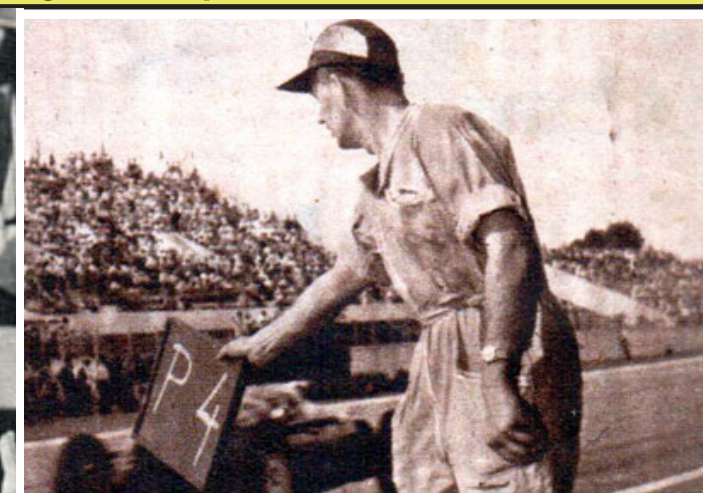
lidad y velocidad en curva que le deparaba su motor Climax (1960 cc y 180 HP) ubicado, insólitamente para la época, detrás de la espalda del piloto.

¿Por qué este triunfo de Moss es histórico? Fue la primera victoria en la F1 de un vehículo con motor trasero; el primero de un equipo privado (Rob Walker Racing Team) y el primero para la Cooper Car Company como constructor.

Largando desde el 7mo. puesto de la grilla, el Cooper de Moss fue escalando hasta el primer puesto con un gran ritmo, que lo llevó a marcar un promedio récord de 134,559 km/h para dar 80 vueltas al circuito 2 del autódromo porteño. Así, superó a las Ferrari Dino 246 de Musso por 2s7/10 y de Hawthorn por 12s6/10; en tanto que el campeón del mundo vigente, nuestro J.M.Fangio arribó cuarto con su potente pero pesada Maserati 250F T3 a lejanos 53 segundos del revolucionario Cooper T43. **MD**



• Arriba, Behra, Hawthorn y Moss. • Moss festeja el triunfo; su mecánico (Alf Francis) con la pizarra y el Cooper entrando en la recta



DICIEMBRE 2025

PATENTAMIENTOS

Estas son las estadísticas del Sistema de Información Online del Mercado Automotor de Argentina (Siomaa), difundidos por la Asociación de Concesionarios de Automotores de la República Argentina (Acara). En los distintos cuadros y tablas se observa el desarrollo de las matriculaciones durante el mes indicado y el acumulado anual, así como comparativas con las ventas previas tanto mensuales como interanuales. Además, se puede consultar los rankings por marca y modelo.

DICIEMBRE 2025

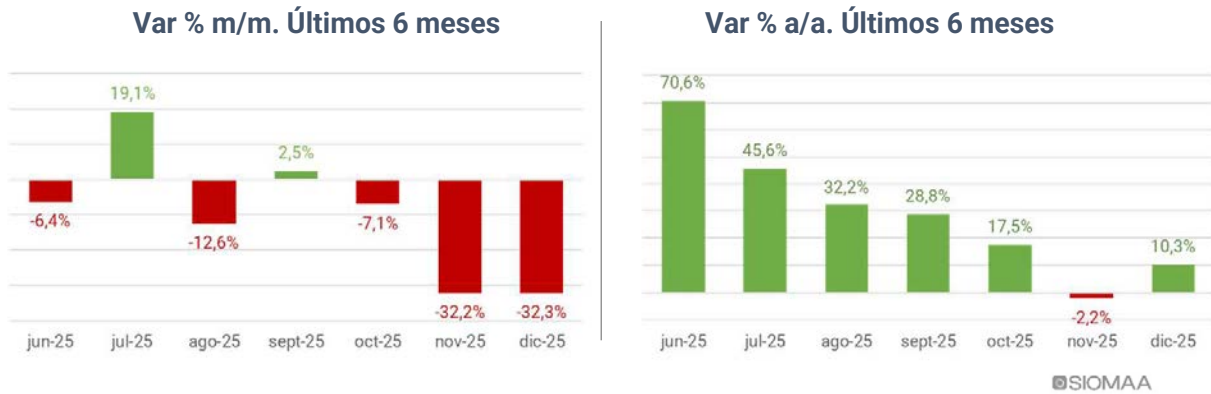
LO IMPORTANTE DEL MES

Durante el mes de diciembre se patentaron 23.997 vehículos, 32,3% menos que en noviembre y 10,3% más que en diciembre 2024.

De esta manera, el año cierra en 612.178 vehículos 0km patentados, lo que equivale a un crecimiento del 47,8% respecto de 2024.

23.997 unidades

Var m/m			Var a/a			Var acum		
32,3%			10,3%			47,8%		
Autos	Com. Livianos	Com. Pesados	Autos	Com. Livianos	Com. Pesados	Autos	Com. Livianos	Com. Pesados
36,3%	25,5%	18,4%	13,6%	8,7%	18,0%	57,0%	30,7%	43,4%



Patentamientos diarios. Prom móvil 30 días



TABLA 1. Resumen del mercado.
(en unidades)

	DIC.2025 (Unidades)	NOV.2025 (Unidades)	DIC.2024 (Unidades)	Var % m/m	Var % a/a	Acum 2025	Acum 2024	Var % acum
Autos	14.993	23.535	13.200	-36,3%	13,6%	410.057	261.100	57,0%
Comercial Liviano	7.366	9.887	6.777	-25,5%	8,7%	169.346	129.521	30,7%
Autos + C.L.	22.359	33.422	19.977	-33,1%	11,9%	579.403	390.621	48,3%
Comercial Pesado	951	1.166	1.160	-18,4%	-18,0%	21.132	14.738	43,4%
Autos + C.L. + C.P.	23.310	34.588	21.137	-32,6%	10,3%	600.535	405.359	48,1%
Otros Pesados	687	836	624	-17,8%	10,1%	11.643	8.852	31,5%
Total Mercado	23.997	35.424	21.761	-32,3%	10,3%	612.178	414.211	47,8%
Prom. Diario	1.263	1.968	1.146	-35,8%	10,2%	2.551	1.698	50,2%
Prom. Diario Autos	790	1.308	695	-39,6%	13,7%	1.709	1.071	59,6%
Días hábiles	19	18	19			240	244	

	ene	feb	mar	abr	may	jun	jul	ago	sep	oct	nov	dic
2025	69.521	44.569	48.389	55.026	56.320	52.730	62.818	54.889	56.240	52.259	35.424	23.997
2024	33.917	25.050	25.813	32.941	34.796	30.905	43.149	41.507	43.679	44.467	36.220	21.761
Var a/a	105,0%	77,9%	87,5%	67,0%	61,9%	70,6%	45,6%	32,2%	28,8%	17,5%	-2,2%	10,3%
2023	50.361	30.506	39.875	34.765	40.165	40.112	44.116	39.467	33.634	41.941	35.977	18.575

GRAFICO 1. Composición de los patentamientos por origen.
(en % del total mensual)

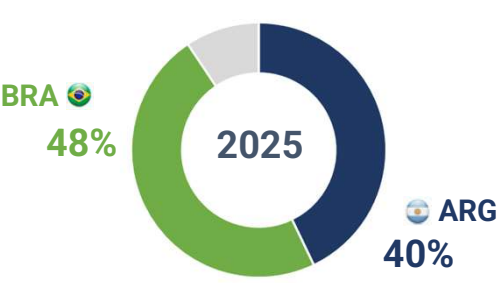
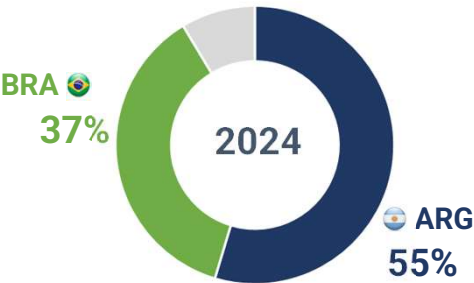
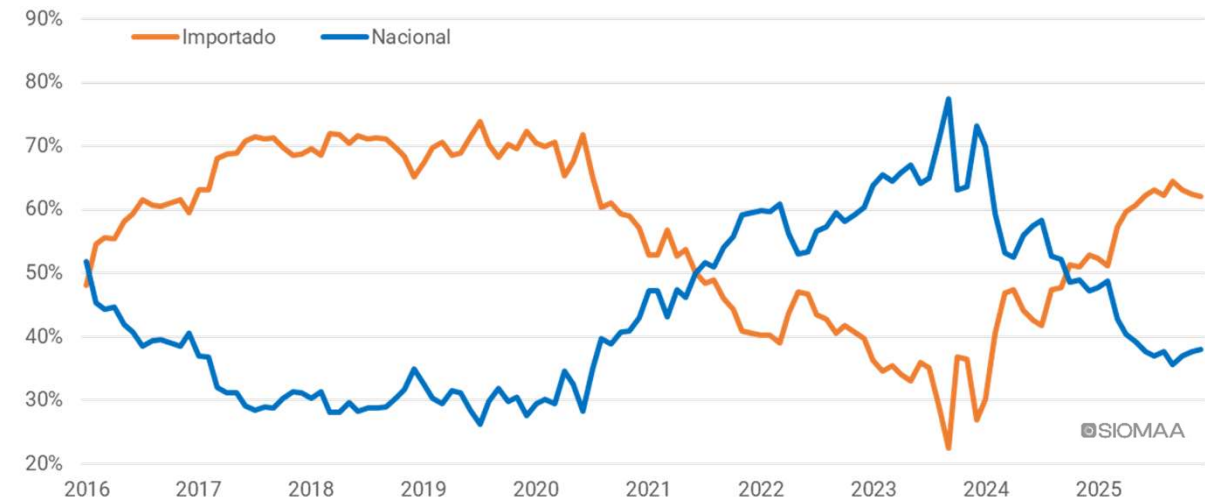


TABLA 2. Ranking. TOP 40. Marcas Livianos (Automóviles + Comerciales Livianos)
(en unidades)

	DIC.2025 (Unidades)	Part %	NOV.2025 (Unidades)	Part %	DIC.2024 (Unidades)	Part %	Var % m/m	Var % a/a	Acum 2025	Part %	Acum 2024	Part %	Var % acum
VOLKSWAGEN	3.496	15,6%	5.141	15,4%	3.224	16,1%	-32,0%	8,4%	94.436	16,3%	64.460	16,5%	46,5%
TOYOTA	3.350	15,0%	4.491	13,4%	4.550	22,8%	-25,4%	-26,4%	97.081	16,8%	84.774	21,7%	14,5%
RENAULT	2.353	10,5%	3.588	10,7%	2.481	12,4%	-34,4%	-5,2%	59.001	10,2%	35.613	9,1%	65,7%
FORD	2.294	10,3%	3.246	9,7%	1.823	9,1%	-29,3%	25,8%	49.492	8,5%	35.623	9,1%	38,9%
CHEVROLET	2.169	9,7%	3.001	9,0%	1.543	7,7%	-27,7%	40,6%	46.322	8,0%	23.599	6,0%	96,3%
FIAT	2.138	9,6%	3.724	11,1%	1.619	8,1%	-42,6%	32,1%	74.752	12,9%	47.329	12,1%	57,9%
PEUGEOT	1.452	6,5%	2.762	8,3%	1.498	7,5%	-47,4%	-3,1%	49.911	8,6%	37.108	9,5%	34,5%
CITROEN	793	3,5%	1.405	4,2%	496	2,5%	-43,6%	59,9%	24.301	4,2%	14.340	3,7%	69,5%
NISSAN	634	2,8%	650	1,9%	789	3,9%	-2,5%	-19,6%	15.275	2,6%	12.837	3,3%	19,0%
JEEP	561	2,5%	1.220	3,7%	429	2,1%	-54,0%	30,8%	21.989	3,8%	12.927	3,3%	70,1%
MERCEDES BENZ	436	1,9%	636	1,9%	317	1,6%	-31,4%	37,5%	7.490	1,3%	5.856	1,5%	27,9%
HYUNDAI	380	1,7%	308	0,9%	107	0,5%	23,4%	255,1%	5.408	0,9%	798	0,2%	577,7%
BAIC	378	1,7%	717	2,1%	108	0,5%	-47,3%	250,0%	4.578	0,8%	776	0,2%	489,9%
BYD	233	1,0%	295	0,9%			-21,0%		670	0,1%			
HAVAL	220	1,0%	338	1,0%	38	0,2%	-34,9%	478,9%	2.628	0,5%	280	0,1%	838,6%
KIA	185	0,8%	245	0,7%	76	0,4%	-24,5%	143,4%	3.091	0,5%	710	0,2%	335,4%
CHERY	166	0,7%	123	0,4%	46	0,2%	35,0%	260,9%	944	0,2%	558	0,1%	69,2%
BMW	146	0,7%	275	0,8%	110	0,6%	-46,9%	32,7%	2.472	0,4%	1.177	0,3%	110,0%
HONDA	136	0,6%	177	0,5%	132	0,7%	-23,2%	3,0%	3.543	0,6%	2.368	0,6%	49,6%
RAM	133	0,6%	245	0,7%	139	0,7%	-45,7%	-4,3%	5.255	0,9%	3.742	1,0%	40,4%
AUDI	104	0,5%	157	0,5%	71	0,4%	-33,8%	46,5%	2.574	0,4%	1.348	0,3%	90,9%
MG	76	0,3%	98	0,3%			-22,4%		270	0,0%			
FOTON	58	0,3%	41	0,1%	65	0,3%	41,5%	-10,8%	792	0,1%	416	0,1%	90,4%
DFSK	54	0,2%	64	0,2%	45	0,2%	-15,6%	20,0%	801	0,1%	339	0,1%	136,3%
DS	45	0,2%	17	0,1%	13	0,1%	164,7%	246,2%	668	0,1%	528	0,1%	26,5%
JAC	44	0,2%	69	0,2%	17	0,1%	-36,2%	158,8%	784	0,1%	124	0,0%	532,3%
JETOUR	40	0,2%	48	0,1%	15	0,1%	-16,7%	166,7%	426	0,1%	70	0,0%	508,6%
IVECO	39	0,2%	46	0,1%	61	0,3%	-15,2%	-36,1%	818	0,1%	747	0,2%	9,5%
DONGFENG	25	0,1%	23	0,1%			8,7%		69	0,0%			
MINI	24	0,1%	30	0,1%	8	0,0%	-20,0%	200,0%	292	0,1%	151	0,0%	93,4%
SUBARU	24	0,1%	50	0,1%	33	0,2%	-52,0%	-27,3%	497	0,1%	304	0,1%	63,5%
MITSUBISHI	23	0,1%	24	0,1%	14	0,1%	-4,2%	64,3%	412	0,1%	86	0,0%	379,1%
SUZUKI	20	0,1%	29	0,1%	11	0,1%	-31,0%	81,8%	264	0,0%	59	0,0%	347,5%
CHANGAN	17	0,1%	1	0,0%	8	0,0%	1600,0%	112,5%	34	0,0%	48	0,0%	-29,2%
SHINERAY	16	0,1%	13	0,0%	5	0,0%	23,1%	220,0%	246	0,0%	213	0,1%	15,5%
VOLVO	15	0,1%	27	0,1%	16	0,1%	-44,4%	-6,3%	321	0,1%	249	0,1%	28,9%
JMC	14	0,1%	3	0,0%			366,7%		49	0,0%			
KYC	13	0,1%	23	0,1%	18	0,1%	-43,5%	-27,8%	318	0,1%	221	0,1%	43,9%
GREAT WALL	13	0,1%	6	0,0%	8	0,0%	116,7%	62,5%	117	0,0%	77	0,0%	51,9%
ZANELLA	8	0,0%	6	0,0%	17	0,1%	33,3%	-52,9%	190	0,0%	261	0,1%	-27,2%
RESTO	34		60		27				822		505		
TOTAL Livianos	22.359		33.422		19.977		-33,1%	11,9%	579.403		390.621		48,3%

TABLA 3. Ranking. TOP 50. Modelos Livianos (Automóviles + Comerciales Livianos)
(en unidades)

	DIC.2025 (Unidades)	Part %	NOV.2025 (Unidades)	Part %	DIC.2024 (Unidades)	Part %	Var % m/m	Var % a/a	Acum 2025	Part %	Acum 2024	Part %	Var % acum
1 TOYOTA HILUX	1.805	8,1%	1.835	5,5%	1.609	8,1%	-1,6%	12,2%	30.768	5,3%	28.996	7,4%	6,1%
2 FORD RANGER	964	4,3%	1.258	3,8%	1.379	6,9%	-23,4%	-30,1%	24.976	4,3%	23.005	5,9%	8,6%
3 VOLKSWAGEN TERA	847	3,8%	1.347	4,0%			-37,1%		4.776	0,8%			
4 FORD TERRITORY	807	3,6%	1.080	3,2%	221	1,1%	-25,3%	265,2%	14.063	2,4%	5.914	1,5%	137,8%
5 VOLKSWAGEN POLO	800	3,6%	995	3,0%	934	4,7%	-19,6%	-14,3%	21.324	3,7%	15.908	4,1%	34,0%
6 PEUGEOT 208	780	3,5%	1.404	4,2%	1.158	5,8%	-44,4%	-32,6%	29.092	5,0%	29.687	7,6%	-2,0%
7 FIAT CRONOS	734	3,3%	1.294	3,9%	774	3,9%	-43,3%	-5,2%	29.905	5,2%	28.033	7,2%	6,7%
8 VOLKSWAGEN AMAROK	634	2,8%	935	2,8%	826	4,1%	-32,2%	-23,2%	23.612	4,1%	18.392	4,7%	28,4%
9 CHEVROLET TRACKER	620	2,8%	908	2,7%	775	3,9%	-31,7%	-20,0%	17.647	3,0%	10.955	2,8%	61,1%
10 CHEVROLET ONIX	609	2,7%	902	2,7%	328	1,6%	-32,5%	85,7%	13.696	2,4%	3.812	1,0%	259,3%
11 TOYOTA YARIS	593	2,7%	1.262	3,8%	1.149	5,8%	-53,0%	-48,4%	30.150	5,2%	20.867	5,3%	44,5%
12 CHEVROLET MONTANA	481	2,2%	512	1,5%	149	0,7%	-6,1%	222,8%	5.049	0,9%	1.039	0,3%	385,9%
13 RENAULT KWID	464	2,1%	655	2,0%	404	2,0%	-29,2%	14,9%	12.276	2,1%	539	0,1%	2177,6%
14 PEUGEOT 2008	432	1,9%	832	2,5%	213	1,1%	-48,1%	102,8%	15.347	2,6%	3.701	0,9%	314,7%
15 RENAULT KANGOO	429	1,9%	535	1,6%	485	2,4%	-19,8%	-11,5%	11.122	1,9%	6.149	1,6%	80,9%
16 TOYOTA COROLLA CROSS	389	1,7%	555	1,7%	867	4,3%	-29,9%	-55,1%	18.151	3,1%	15.421	3,9%	17,7%
17 RENAULT LOGAN	361	1,6%	587	1,8%	272	1,4%	-38,5%	32,7%	5.113	0,9%	4.864	1,2%	5,1%
18 MERCEDES BENZ SPRINTER	356	1,6%	478	1,4%	232	1,2%	-25,5%	53,4%	5.133	0,9%	4.433	1,1%	15,8%
19 RENAULT KARDIAN	354	1,6%	494	1,5%	392	2,0%	-28,3%	-9,7%	11.343	2,0%	3.146	0,8%	260,6%
20 VOLKSWAGEN TAOS	315	1,4%	634	1,9%	451	2,3%	-50,3%	-30,2%	16.523	2,9%	13.192	3,4%	25,3%
21 VOLKSWAGEN NIVUS	307	1,4%	513	1,5%	303	1,5%	-40,2%	1,3%	10.854	1,9%	6.424	1,6%	69,0%
22 NISSAN FRONTIER	299	1,3%	280	0,8%	411	2,1%	6,8%	-27,3%	6.484	1,1%	6.775	1,7%	-4,3%
23 CHEVROLET S10	284	1,3%	341	1,0%	124	0,6%	-16,7%	129,0%	5.210	0,9%	1.948	0,5%	167,5%
24 HYUNDAI HB 20	265	1,2%	217	0,6%	43	0,2%	22,1%	516,3%	3.311	0,6%	43	0,0%	7600,0%
25 JEEP COMPASS	248	1,1%	583	1,7%	212	1,1%	-57,5%	17,0%	10.686	1,8%	4.950	1,3%	115,9%
26 JEEP RENEGADE	247	1,1%	550	1,6%	188	0,9%	-55,1%	31,4%	9.752	1,7%	7.478	1,9%	30,4%
27 BAIC BJ30	246	1,1%	565	1,7%			-56,5%		2.246	0,4%			
28 CITROEN C3	246	1,1%	405	1,2%	122	0,6%	-39,3%	101,6%	5.458	0,9%	4.086	1,0%	33,6%
29 VOLKSWAGEN T-CROSS	241	1,1%	362	1,1%	374	1,9%	-33,4%	-35,6%	9.832	1,7%	5.367	1,4%	83,2%
30 FORD MAVERICK	227	1,0%	466	1,4%	94	0,5%	-51,3%	141,5%	4.311	0,7%	3.651	0,9%	18,1%
31 FIAT ARGO	222	1,0%	277	0,8%			-19,9%		4.210	0,7%	6	0,0%	70066,7%
32 TOYOTA SW4	215	1,0%	326	1,0%	209	1,0%	-34,0%	2,9%	6.071	1,0%	5.665	1,5%	7,2%
33 TOYOTA COROLLA	215	1,0%	368	1,1%	593	3,0%	-41,6%	-63,7%	9.277	1,6%	10.870	2,8%	-14,7%
34 FIAT STRADA	214	1,0%	402	1,2%	146	0,7%	-46,8%	46,6%	7.821	1,3%	4.554	1,2%	71,7%
35 CITROEN BASALT	207	0,9%	373	1,1%	5	0,0%	-44,5%	4040,0%	6.543	1,1%	5	0,0%	130760,0%
36 FIAT FIORINO	196	0,9%	354	1,1%	137	0,7%	-44,6%	43,1%	5.155	0,9%	2.857	0,7%	80,4%
37 VOLKSWAGEN VIRTUS	194	0,9%	86	0,3%			125,6%		886	0,2%			
38 NISSAN KICKS	186	0,8%	200	0,6%	240	1,2%	-7,0%	-22,5%	5.519	1,0%	3.624	0,9%	52,3%
39 CITROEN C3 Aircross	182	0,8%	295	0,9%	237	1,2%	-38,3%	-23,2%	7.378	1,3%	3.411	0,9%	116,3%
40 FIAT TORO	175	0,8%	374	1,1%	157	0,8%	-53,2%	11,5%	7.754	1,3%	4.719	1,2%	64,3%
41 PEUGEOT PARTNER	166	0,7%	355	1,1%	92	0,5%	-53,2%	80,4%	3.915	0,7%	2.777	0,7%	41,0%
42 FIAT MOBI	159	0,7%	111	0,3%	169	0,8%	43,2%	-5,9%	6.496	1,1%	1.769	0,5%	267,2%
43 FIAT PULSE	157	0,7%	359	1,1%	116	0,6%	-56,3%	35,3%	6.073	1,0%	3.241	0,8%	87,4%
44 RENAULT Stepway	152	0,7%	387	1,2%	89	0,4%	-60,7%	70,8%	3.048	0,5%	4.535	1,2%	-32,8%
45 BYD SONG PRO	150	0,7%	127	0,4%			18,1%		326	0,1%			
46 FIAT TITANO	147	0,7%	243	0,7%			-39,5%		1.372	0,2%			
47 KIA K3	144	0,6%	186	0,6%	6	0,0%	-22,6%	2300,0%	2.010	0,3%	6	0,0%	33400,0%
48 Haval H6	135	0,6%	202	0,6%	11	0,1%	-33,2%	1127,3%	1.245	0,2%	115	0,0%	982,6%
49 RENAULT SANDERO	129	0,6%	105	0,3%	362	1,8%	22,9%	-64,4%	2.571	0,4%	5.285	1,4%	-51,4%
50 CITROEN BERLINGO	127	0,6%	300	0,9%	32	0,2%	-57,7%	296,9%	3.223	0,6%	2.343	0,6%	37,6%
RESTO	3.503		5.208		2.887				80.300		56.064		
TOTAL Livianos	22.359		33.422		19.977		-33,1%	11,9%	579.403		390.621		48,3%

TABLA 4. Ranking. TOP 10. Marcas Comerciales Pesados
(en unidades)

	DIC.2025 (Unidades)	Part %	NOV.2025 (Unidades)	Part %	DIC.2024 (Unidades)	Part %	Var % m/m	Var % a/a	Acum 2025	Part %	Acum 2024	Part %	Var % acum
1 MERCEDES BENZ	290	30,5%	374	32,1%	453	39,1%	-22,5%	-36,0%	7.862	37,2%	6.150	41,7%	27,8%
2 IVECO	236	24,8%	217	18,6%	320	27,6%	8,8%	-26,3%	4.773	22,6%	4.280	29,0%	11,5%
3 SCANIA	180	18,9%	199	17,1%	100	8,6%	-9,5%	80,0%	3.270	15,5%	1.060	7,2%	208,5%
4 VOLVO	76	8,0%	110	9,4%	54	4,7%	-30,9%	40,7%	1.240	5,9%	434	2,9%	185,7%
5 VOLKSWAGEN	68	7,2%	111	9,5%	127	10,9%	-38,7%	-46,5%	1.943	9,2%	1.480	10,0%	31,3%
6 FOTON	33	3,5%	31	2,7%	40	3,4%	6,5%	-17,5%	706	3,3%	452	3,1%	56,2%
7 ISUZU	13	1,4%	14	1,2%	9	0,8%	-7,1%	44,4%	142	0,7%	85	0,6%	67,1%
8 KAMA	12	1,3%	11	0,9%	2	0,2%	9,1%	500,0%	118	0,6%	22	0,1%	436,4%
9 SCANIA/MODASA	9	0,9%	11	0,9%			-18,2%		47	0,2%			
10 HINO	8	0,8%	8	0,7%	8	0,7%	0,0%	0,0%	95	0,4%	123	0,8%	-22,8%
RESTO	26		80		47				936		652		
TOTAL C. PESADOS	951		1.166		1.160		-18,4%	-18,0%	21.132		14.738		43,4%

TABLA 5. Ranking. TOP 20. Modelos Comerciales Pesados.
(en unidades)

	DIC.2025 (Unidades)	Part %	NOV.2025 (Unidades)	Part %	DIC.2024 (Unidades)	Part %	Var % m/m	Var % a/a	Acum 2025	Part %	Acum 2024	Part %	Var % acum
1 MERCEDES BENZ ATEGO 1732	46	4,8%	54	4,6%			-14,8%		750	3,5%			
2 SCANIA P420	46	4,8%	28	2,4%	5	0,4%	64,3%	820,0%	476	2,3%	14	0,1%	3300,0%
3 IVECO 170 E	46	4,8%	43	3,7%	118	10,2%	7,0%	-61,0%	1.165	5,5%	1.363	9,2%	-14,5%
4 IVECO 170 S	46	4,8%	4	0,3%			1050,0%		77	0,4%	28	0,2%	175,0%
5 IVECO TECTOR	39	4,1%	53	4,5%	19	1,6%	-26,4%	105,3%	956	4,5%	226	1,5%	323,0%
6 MERCEDES BENZ ATEGO 1721	38	4,0%	34	2,9%	34	2,9%	11,8%	11,8%	649	3,1%	595	4,0%	9,1%
7 IVECO STRALIS	35	3,7%	53	4,5%	45	3,9%	-34,0%	-22,2%	1.183	5,6%	589	4,0%	100,8%
8 MERCEDES BENZ ACCELO 916	30	3,2%	32	2,7%			-6,3%		418	2,0%			
9 MERCEDES BENZ O 500	28	2,9%	34	2,9%	60	5,2%	-17,6%	-53,3%	544	2,6%	313	2,1%	73,8%
10 SCANIA G500	27	2,8%	2	0,2%	2	0,2%	1250,0%	1250,0%	65	0,3%	11	0,1%	490,9%
11 SCANIA K450	26	2,7%	24	2,1%	6	0,5%	8,3%	333,3%	245	1,2%	86	0,6%	184,9%
12 IVECO S-WAY	22	2,3%	22	1,9%			0,0%		150	0,7%			
13 MERCEDES BENZ ACCELO 1116	22	2,3%	25	2,1%			-12,0%		378	1,8%			
14 VOLVO FH 460	22	2,3%	1	0,1%			2100,0%		36	0,2%			
15 VOLKSWAGEN CONSTELLATION 17.280	22	2,3%	22	1,9%	30	2,6%	0,0%	-26,7%	502	2,4%	189	1,3%	165,6%
16 FOTON AUMAN	20	2,1%	20	1,7%	10	0,9%	0,0%	100,0%	388	1,8%	166	1,1%	133,7%
17 MERCEDES BENZ ACTROS 2545	19	2,0%	29	2,5%	13	1,1%	-34,5%	46,2%	765	3,6%	153	1,0%	400,0%
18 MERCEDES BENZ ATEGO 1932	19	2,0%	62	5,3%			-69,4%		796	3,8%			
19 SCANIA G420	18	1,9%	31	2,7%	4	0,3%	-41,9%	350,0%	392	1,9%	6	0,0%	6433,3%
20 SCANIA P320	13	1,4%	10	0,9%	1	0,1%	30,0%	1200,0%	174	0,8%	27	0,2%	544,4%
RESTO	367		583		813				11.023		10.972		
TOTAL C. PESADOS	951		1.166		1.160		-18,4%	-18,0%	21.132		14.738		43,4%

TABLA 6. Patentamientos por Provincia
(en unidades)

	DIC.2025 (Unidades)	Part %	NOV.2025 (Unidades)	Part %	DIC.2024 (Unidades)	Part %	Var % m/m	Var % a/a	Acum 2025	Part %	Acum 2024	Part %	Var % acum
1 BUENOS AIRES	6.692	27,9%	9.815	27,7%	5.416	24,9%	-31,8%	23,6%	171.822	28,1%	115.422	27,9%	48,9%
2 CIUDAD AUTONOMA DE BS AS	5.530	23,0%	7.402	20,9%	4.975	22,9%	-25,3%	11,2%	112.352	18,4%	79.334	19,2%	41,6%
3 CORDOBA	2.234	9,3%	3.620	10,2%	2.270	10,4%	-38,3%	-1,6%	67.296	11,0%	42.183	10,2%	59,5%
4 SANTA FE	2.182	9,1%	3.306	9,3%	1.749	8,0%	-34,0%	24,8%	56.423	9,2%	36.931	8,9%	52,8%
5 MENDOZA	904	3,8%	1.479	4,2%	709	3,3%	-38,9%	27,5%	25.228	4,1%	16.345	3,9%	54,3%
6 NEUQUEN	725	3,0%	1.184	3,3%	893	4,1%	-38,8%	-18,8%	18.037	2,9%	13.747	3,3%	31,2%
7 CHUBUT	709	3,0%	757	2,1%	436	2,0%	-6,3%	62,6%	12.552	2,1%	7.567	1,8%	65,9%
8 TUCUMAN	509	2,1%	940	2,7%	535	2,5%	-45,9%	-4,9%	16.334	2,7%	10.856	2,6%	50,5%
9 ENTRE RIOS	502	2,1%	766	2,2%	471	2,2%	-34,5%	6,6%	15.011	2,5%	9.665	2,3%	55,3%
10 CORRIENTES	458	1,9%	743	2,1%	382	1,8%	-38,4%	19,9%	13.213	2,2%	9.362	2,3%	41,1%
11 SALTA	444	1,9%	736	2,1%	622	2,9%	-39,7%	-28,6%	13.878	2,3%	12.204	2,9%	13,7%
12 CHACO	442	1,8%	621	1,8%	500	2,3%	-28,8%	-11,6%	12.728	2,1%	8.166	2,0%	55,9%
13 RIO NEGRO	433	1,8%	597	1,7%	308	1,4%	-27,5%	40,6%	10.791	1,8%	6.209	1,5%	73,8%
14 JUJUY	270	1,1%	368	1,0%	221	1,0%	-26,6%	22,2%	7.475	1,2%	4.951	1,2%	51,0%
15 SANTIAGO DEL ESTERO	259	1,1%	381	1,1%	215	1,0%	-32,0%	20,5%	6.930	1,1%	4.229	1,0%	63,9%
16 LA PAMPA	244	1,0%	407	1,1%	248	1,1%	-40,0%	-1,6%	7.911	1,3%	5.488	1,3%	44,2%
17 TIERRA DEL FUEGO	237	1,0%	388	1,1%	312	1,4%	-38,9%	-24,0%	6.560	1,1%	4.674	1,1%	40,4%
18 SAN LUIS	225	0,9%	272	0,8%	189	0,9%	-17,3%	19,0%	5.779	0,9%	3.890	0,9%	48,6%
19 MISIONES	223	0,9%	367	1,0%	278	1,3%	-39,2%	-19,8%	7.110	1,2%	5.375	1,3%	32,3%
20 SAN JUAN	223	0,9%	423	1,2%	260	1,2%	-47,3%	-14,2%	7.147	1,2%	5.160	1,2%	38,5%
21 CATAMARCA	164	0,7%	254	0,7%	212	1,0%	-35,4%	-22,6%	4.849	0,8%	3.337	0,8%	45,3%
22 FORMOSA	155	0,6%	207	0,6%	87	0,4%	-25,1%	78,2%	4.113	0,7%	2.663	0,6%	54,4%
23 SANTA CRUZ	145	0,6%	260	0,7%	369	1,7%	-44,2%	-60,7%	5.390	0,9%	4.492	1,1%	20,0%
24 LA RIOJA	91	0,4%	133	0,4%	104	0,5%	-31,6%	-12,5%	3.254	0,5%	1.961	0,5%	65,9%
TOTAL	23.997		35.424		21.761		-32,3%	10,3%	612.178		414.211		47,8%

SIOMAA

100% ELECTRICOS

TABLA 7. Ranking. TOP 20. Marcas vehículos 100% eléctricos.
(en unidades)

	DIC.2025 (Unidades)	Part %	NOV.2025 (Unidades)	Part %	DIC.2024 (Unidades)	Part %	Var % m/m	Var % a/a	Acum 2025	Part %	Acum 2024	Part %	Var % acum
1 BYD	83	58,5%	168	73,0%		0,0%	-50,6%		344	26,9%		0,0%	
2 RENAULT	18	12,7%	5	2,2%	11	33,3%	260,0%	63,6%	232	18,1%	255	45,8%	-9,0%
3 CHEVROLET	10	7,0%	26	11,3%		0,0%	-61,5%		218	17,0%		0,0%	
4 VOLVO	9	6,3%	6	2,6%	2	6,1%	50,0%	350,0%	179	14,0%	17	3,1%	952,9%
5 BAIC	4	2,8%	5	2,2%	11	33,3%	-20,0%	-63,6%	40	3,1%	15	2,7%	166,7%
6 GREAT WALL	4	2,8%	1	0,4%		0,0%	300,0%		36	2,8%		0,0%	
7 CORADIR	3	2,1%	3	1,3%	3	9,1%	0,0%	0,0%	78	6,1%	134	24,1%	-41,8%
8 BMW	2	1,4%		0,0%		0,0%			23	1,8%	4	0,7%	475,0%
9 XEV	2	1,4%		0,0%		0,0%			4	0,3%		0,0%	
10 PEUGEOT	2	1,4%		0,0%	1	3,0%		100,0%	2	0,2%	4	0,7%	-50,0%
11 MERCEDES BENZ	1	0,7%	3	1,3%	1	3,0%	-66,7%	0,0%	25	2,0%	21	3,8%	19,1%
12 FOTON	1	0,7%	1	0,4%		0,0%	0,0%		11	0,9%	1	0,2%	1000,0%
13 SERO	1	0,7%	2	0,9%	1	3,0%	-50,0%	0,0%	10	0,8%	5	0,9%	100,0%
14 SKYWELL	1	0,7%		0,0%		0,0%			3	0,2%	5	0,9%	-40,0%
15 JMEV	1	0,7%		0,0%		0,0%			1	0,1%		0,0%	
16 FORD		0,0%	2	0,9%	2	6,1%			27	2,1%	80	14,4%	-66,3%
17 AUDI		0,0%		0,0%		0,0%			10	0,8%	4	0,7%	150,0%
18 FONIX		0,0%		0,0%		0,0%			6	0,5%	1	0,2%	500,0%
19 AGRALE		0,0%	4	1,7%		0,0%			5	0,4%	1	0,2%	400,0%
20 VOLT MOTORS		0,0%	1	0,4%		0,0%			5	0,4%	2	0,4%	150,0%
21 DFSK		0,0%		0,0%		0,0%			4	0,3%	4	0,7%	0,0%
22 NISSAN		0,0%		0,0%	1	3,0%			3	0,2%	4	0,7%	-25,0%
23 ZHONG TONG		0,0%		0,0%		0,0%			3	0,2%		0,0%	
24 ARCFOX		0,0%	2	0,9%		0,0%			2	0,2%		0,0%	
25 PORSCHE		0,0%		0,0%		0,0%			2	0,2%		0,0%	
26 TESLA		0,0%	1	0,4%		0,0%			2	0,2%		0,0%	
27 GMC		0,0%		0,0%		0,0%			1	0,1%		0,0%	
28 JAC		0,0%		0,0%		0,0%			1	0,1%		0,0%	
29 MAXUS		0,0%		0,0%		0,0%			1	0,1%		0,0%	
30 YUTONG		0,0%		0,0%		0,0%			1	0,1%		0,0%	
TOTAL	142		230		22		-99,9%	230,9%	1.278		557		126,6%

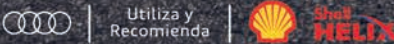
SIOMAA

Nuevo Audi
Q5
Sportback



Audi Vorsprung durch Technik

Origen: México. Equipamiento según versión. Para mayor información consultar en www.audi.com.ar
Volkswagen Argentina S.A., Av. de las industrias n° 3101, Gral. Pacheco, Pcia. de Buenos Aires.



TOYOTA HILUX, DE ATROPELLADA

Con 1805 unidades en el último mes del año, la pickup fabricada en Zárate fue el vehículo más vendido en 2025, regresando a la cima como en 2020, 2019, 2018 y 2016

La Asociación de Concesionarios de Automotores de la República Argentina (ACARA) informó que el número de vehículos patentados durante diciembre de 2025 ascendió a 23.997 unidades, lo que representa una suba del 10,3% interanual, ya que en diciembre de 2024 se habían registrado 21.761 unidades. Si la comparación es contra noviembre de este año, se observa una baja del 32,3% ya que en el pasado mes se habían registrado 35.424 unidades. De esta forma, el año finalizó con un total de 612.178 unidades, esto es un 47,8% más que el año 2024, en el que se habían registrado 414.211 vehículos.

Como sucede todos los años, diciembre fue el mes con menor cantidad de patentamientos del año, lo que no significa que sea el de menor venta: se vende mucho, pero para patentar en enero. Este primer del año será un buen termómetro de lo que sucederá en el mercado 2026 que, según los expertos, crecerá al menos un 10% respecto de 2025, por lo cual se especula con rondar las 675.000 unidades.

Pulseada entre las marcas

La pulseada durante 2025 entre Toyota y Volkswagen –que estuvo al frente buena parte del año–, finalmente se decantó por la marca japonesa con 97.081 vehículos patentados y un market share de 16,8%. Sin embargo, más allá de conservar el primer lugar del ranking, Toyota fue la automotriz con menor crecimiento en 2025: solo 14,5% respecto de 2024.

Volkswagen en cambio, que quedó segunda muy cerca (94.436 unidades y 16,3%) creció un 46,5% y Fiat, tercera con 74.752 patentamientos (12,9%) incrementó sus ventas en un 57,9%. Renault, que quedó en cuarto lugar (59.001) mejoró un 65,7% respecto de su performance de 2024 que, justo es decirlo, fue un año de cifras demasiado bajas para el nivel verdadero del mercado argentino.

De todas formas, entre las empresas con producción en la Argentina, la que más creció en 2025 fue Chevrolet, que reportó un ascenso del 96,3% en sus ventas respecto de 2024.

Ataque final

Cuando todo parecía que el modelo más vendido del año estaba entre el Toyota Yaris y el Fiat Cronos, apareció la Toyota Hilux con una arremetida de ventas de 1805 unidades en diciembre (contra 734 de Cronos y 593 de Yaris) para erigirse en el modelo número 1 del mercado argentino con un total de 30.768 vehículos, pocos más que su “hermano” de marca Yaris, que sumó 30.150 –marcando el regreso al podio de un modelo fabricado en Brasil–.

A los dos productos de Toyota los siguieron dos de Stellantis: el Cronos (29.905) y el Peugeot 208 (29.092), ambos de fabricación nacional, igual que la Ford Ranger, quinta con 24.976 matriculaciones, que finalmente le ganó la pulseada a la Volkswagen Amarok (23.612) para ser la segunda pickup del mercado.

Si sumamos el séptimo puesto del VW Polo, vemos que los segmentos más fuertes siguen siendo el de los autos del segmento B (tanto hatch como sedán) y pickups. No obstante, los SUV siguen creciendo.

Lo prueban el Toyota Corolla Cross (8vo.), que resultó el SUV más vendido con 18.151 patentamientos y obviamente líder del segmento C-SUV; mientras que el Chevrolet Tracker 9no. con 17.647 unidades quedó una vez más al frente entre los B-SUV, los crossover compactos, seguido por otro C-SUV, el VW Taos –que dejó de producirse en la Argentina en 2025–, que cerró el top ten anual con 16.523 vehículos matriculados.

Fuera de los diez primeros, otros dos SUV, el Peugeot 2008 –producido en El Palomar– fue 11mo. con 15.347 patentamientos y el Ford Territory –una estrella fulgurante proveniente de China– fue 12mo. registrando 14.063 unidades. MD

TOP 3
AÑO 2025



#1 - TOYOTA HILUX (30.768 UNIDADES)



#2 - TOYOTA YARIS (30.150)



#3- FIAT CRONOS (29.905)

PRODUCCIÓN Y EXPORTACIONES


La Asociación de Fábricas de Automotores (Adefa) brinda aquí sus estadísticas sobre la actividad industrial en el país y la distribución de las unidades

INFORME DE PRENSA

2025


01

Resumen diciembre 2025




Producción
26.468 u.

La producción nacional de diciembre registró una baja del 30,3% respecto de noviembre y un descenso del 30,4% con relación a igual mes del año pasado. Comparando 12 meses del 2025 con respecto al 2024 se registró una baja del 3,1%.



Exportaciones
19.908 u.

Las exportaciones de diciembre tuvieron una baja del 36,3% con relación a noviembre y un descenso del 25,3% con relación a igual mes del año anterior. Comparando 12 meses del 2025 con respecto al 2024 se registró una baja del 10,8%.




Ventas
Mayoristas
51.355 u.

Las ventas a concesionarios de diciembre tuvieron una suba del 45,7% respecto de noviembre y un aumento del 3,8% con relación a igual mes del año pasado. Comparando 12 meses del 2025 con respecto al 2024 se registró una suba del 42,6%.

INFORME DE PRENSA

2025

Producción
Automóviles y Comerciales Livianos
(En unidades)



	2024	2025	Dif. Absoluta	Dif. Relativa
Enero	22.643	30.058	7.415	32,7%
Febrero	37.491	42.419	4.928	13,1%
Marzo	43.159	41.565	-1.594	-3,7%
Abril	42.974	45.479	2.505	5,8%
Mayo	38.440	48.109	9.669	25,2%
Junio	32.029	42.848	10.819	33,8%
Julio	44.436	37.112	-7.324	-16,5%
Agosto	51.650	44.545	-7.105	-13,8%
Septiembre	49.611	47.108	-2.503	-5,0%
Octubre	52.419	47.204	-5.215	-9,9%
Noviembre	53.701	37.961	-15.740	-29,3%
Diciembre	38.018	26.468	-11.550	-30,4%
Total	506.571	490.876	-15.695	-3,1%

Mes	2024	2025
Enero	22.643	30.058
Febrero	37.491	42.419
Marzo	43.159	41.565
Abril	42.974	45.479
Mayo	38.440	48.109
Junio	32.029	42.848
Julio	44.436	37.112
Agosto	51.650	44.545
Septiembre	49.611	47.108
Octubre	52.419	47.204
Noviembre	53.701	37.961
Diciembre	38.018	26.468


Fuente: ADEFA

La producción nacional de diciembre registró una baja del 30,3% respecto de noviembre y un descenso del 30,4% con relación a igual mes del año pasado. Comparando 12 meses del 2025 con respecto al 2024 se registró una baja del 3,1%.

INFORME DE PRENSA

2025

Exportaciones
Automóviles y Comerciales Livianos
(En unidades)



04

	2024	2025	Dif. Absoluta	Dif. Relativa
Enero	15.302	11.132	-4.170	-27,3%
Febrero	23.584	22.496	-1.088	-4,6%
Marzo	23.484	24.292	808	3,4%
Abril	20.611	22.628	2.017	9,8%
Mayo	22.974	26.346	3.372	14,7%
Junio	20.884	22.760	1.876	9,0%
Julio	28.330	18.225	-10.105	-35,7%
Agosto	32.754	25.503	-7.251	-22,1%
Septiembre	31.918	26.429	-5.489	-17,2%
Octubre	35.965	29.622	-6.343	-17,6%
Noviembre	32.262	31.248	-1.014	-3,1%
Diciembre	26.667	19.908	-6.759	-25,3%
Total	314.735	280.589	-34.146	-10,8%

Las exportaciones de diciembre tuvieron una baja del 36,3% con relación a noviembre y un descenso del 25,3% con relación a igual mes del año anterior. Comparando 12 meses del 2025 con respecto al 2024 se registró una baja del 10,8%.

Las exportaciones del mes de diciembre representan un 75,2% de la producción del mismo mes y un 57,2% del acumulado.

Fuente: ADEFA

2024


2025

Mes	2024	2025
Enero	15.302	11.132
Febrero	23.584	22.496
Marzo	23.484	24.292
Abril	20.611	22.628
Mayo	22.974	26.346
Junio	20.884	22.760
Julio	28.330	18.225
Agosto	32.754	25.503
Septiembre	31.918	26.429
Octubre	35.965	29.622
Noviembre	32.262	31.248
Diciembre	26.667	19.908

INFORME DE PRENSA

2025

Ventas a Concesionarios
Automóviles y Comerciales Livianos
(En unidades)



07

	2024	2025	Dif. Absoluta	Dif. Relativa
Enero	15.942	34.089	18.147	113,8%
Febrero	33.234	45.617	12.383	37,3%
Marzo	30.176	47.915	17.739	58,8%
Abril	22.450	52.621	30.171	134,4%
Mayo	27.851	58.952	31.101	111,7%
Junio	32.333	59.807	27.474	85,0%
Julio	33.043	50.186	17.143	51,9%
Agosto	38.682	51.766	13.084	33,8%
Septiembre	44.488	54.267	9.779	22,0%
Octubre	43.627	44.801	1.174	2,7%
Noviembre	40.118	35.249	-4.869	-12,1%
Diciembre	49.462	51.355	1.893	3,8%
Total	411.406	586.625	175.219	42,6%

Las ventas a concesionarios de diciembre tuvieron una baja del 21,3% respecto de noviembre y un descenso del 12,1% con relación a igual mes del año pasado. Comparando 12 meses del 2025 con respecto al 2024 se registró una suba del 47,9%.

Fuente: ADEFA

2024

2025

Mes	2024	2025
Enero	15.942	34.089
Febrero	33.234	45.617
Marzo	30.176	47.915
Abril	22.450	52.621
Mayo	27.851	58.952
Junio	32.333	59.807
Julio	33.043	50.186
Agosto	38.682	51.766
Septiembre	44.488	54.267
Octubre	43.627	44.801
Noviembre	40.118	35.249
Diciembre	49.462	51.355

“El balance del 2025 es mixto. Por un lado, el sector mostró un desempeño muy superior al promedio de la industria manufacturera, con un crecimiento en ventas mayoristas (+42,6%) y minoristas (patentamientos) cercano al 50% interanual. Ese dinamismo en lo comercial no se sostuvo en lo industrial principalmente por el proceso de cambio y transformación en las líneas de producción para el lanzamiento de nuevos modelos y otros que se encuentran en proceso. Por el perfil netamente exportador del sector, el gran desafío que tenemos por delante es la mejora de la competitividad exportadora. Para ello, es imprescindible continuar trabajando a nivel cadena de valor con el gobierno nacional, provincias y municipios para reducir la carga impositiva”.

Rodrigo Pérez Graziano (Presidente de Adefa)

80-MD

81

DOBLE PERSONALIDAD



Aprilia lanzó en el país las nuevas RS 457 y Tuono 457, versiones deportiva y naked con la misma base mecánica, tecnológica y ciclística. Precios: desde \$13.600.000

Aprilia, fabricante de motos perteneciente al grupo italiano Piaggio y representada en el país por el Grupo Simpa S.A., presenta en el mercado argentino las nuevas RS 457 y Tuono 457. Estas unidades representan la evolución tecnológica de la marca, materializando el espíritu de competencia en una plataforma accesible que combina una relación peso-potencia récord con soluciones técnicas heredadas directamente de las categorías superiores de competición.

La Tuono 457 es una *naked* de media cilindra que combina un diseño audaz, una posición de manejo dominante y un motor bicilíndrico de 457 cc, pensada para disfrutar cada salida con agilidad, control y carácter. Una moto que invita a moverse con soltura, a conectar con el entor-

47,6 CV

**ES LA POTENCIA DEL MOTOR
BICILÍNDRICO DE 457 CC DE LAS
APRILIA RS Y TUONO 457**

no y a vivir la ciudad y la ruta con actitud.

La RS 457, por su parte, expresa el ADN deportivo italiano en estado puro. Su carenado, su ergonomía de espíritu racing y sus asistencias electrónicas orientadas al máximo desempeño transforman cada recorrido en una experiencia intensa, precisa y emocionante.

De hecho, en Italia acaba de constiuirse la Copa Aprilia RS, categoría monomarca promocional para detectar jóvenes valores.

Matías Michaylyszyn, Business Manager Motoplex Argentina en Grupo Simpa S.A., destacó: “La familia 457 representa un paso estratégico para Aprilia en Argentina. Son motos que acercan el verdadero ADN de Noale a un público más amplio, con tecnología de primer nivel, un chasis de aluminio único en el segmento y un equilibrio ideal entre performance, control y versatilidad. Con estos modelos, Aprilia reafirma su compromiso con el mercado local y con los usuarios que buscan una experiencia deportiva auténtica en cualquier escenario”.

1



2



• 1) La nueva Aprilia RS 457 con carenado y semimanillares deportivos. • 2) La Aprilia Tuono 457 ofrece manillar alto para mayor confort en el día a día. • 3) Suspensión monoshock y horquilla invertida para los dos modelos

Ambos modelos comparten el corazón de la nueva generación: un motor bicilíndrico en paralelo de 457 cc con doble árbol de levas a la cabeza (DOHC) y cuatro válvulas por cilindro.

Este motor entrega una potencia de 47,6 CV a 9400 rpm, con un par motor que alcanza los 43,5 Nm a 6700 rpm, garantizando una respuesta elástica y con gran capacidad de empuje. La gran novedad en esta nueva versión 2026 es que ahora alcanzó la norma Euro 5+ de emisiones contaminantes.

La transmisión cuenta con una caja de 6 marchas y un sistema de embrague antirrebote que mejora la estabilidad en reducciones bruscas.

Chasis doble viga de aluminio

Fiel a la tradición de Aprilia, estas motos son las únicas de su segmento en ofrecer un chasis de doble viga de aluminio, utilizando el motor como elemento portante para reducir el peso y maximizar la rigidez. Precisamente, el peso en orden de marcha es de 175 kg y cuenta con un tanque de 13 litros de combustible.

En cuanto a las suspensiones, ambos están

equipadas con una horquilla delantera invertida de 41 mm con ajuste de precarga y 120 mm de recorrido, junto a un sistema monoshock trasero regulable.

El sistema de frenos está firmado por ByBre (Brembo), con un disco delantero de 320 mm y pinza radial de 4 pistones, asistido por un ABS de doble canal con opción de desconexión en la rueda trasera para un manejo deportivo. En la rueda trasera monta un disco de 220 mm con pinza ByBre de dos pistones.

El pilar de la tecnología

La tecnología es el pilar de la familia 457. Ambas motocicletas incorporan un paquete electrónico líder en su clase gestionado mediante Ride-by-Wire:

- Acelerador: electrónico.
- Tres modos de Conducción: Mapas que ajustan la entrega de potencia y la intervención del control de tracción (ATC).
- Instrumental: Pantalla TFT color de 5 pulgadas totalmente digital con controles retroiluminados en el manillar y compatibilidad con

3





la plataforma Aprilia MIA para conectividad con smartphones.

- Iluminación: Grupo óptico Full LED con la firma luminosa característica de la marca.
- Control de tracción regulable en tres niveles.
- Conómetro y computadora de a bordo.

RS vs Tuono: Personalidades distintas

• Aprilia RS 457: Orientada al rendimiento en pista y ruta, con un carenado aerodinámico y semimanillares que invitan a una postura deportiva. Disponible en colores *Racing Stripes*, *Prismatic Dark* y *Opalescent Light*.

• Aprilia Tuono 457: La versión *naked* o *streetfighter*, con un manillar más alto para una ergonomía erguida y cómoda en el día a día, sin perder la agresividad estética. Disponible en colores *Piranha Red* y *Puma Grey*.

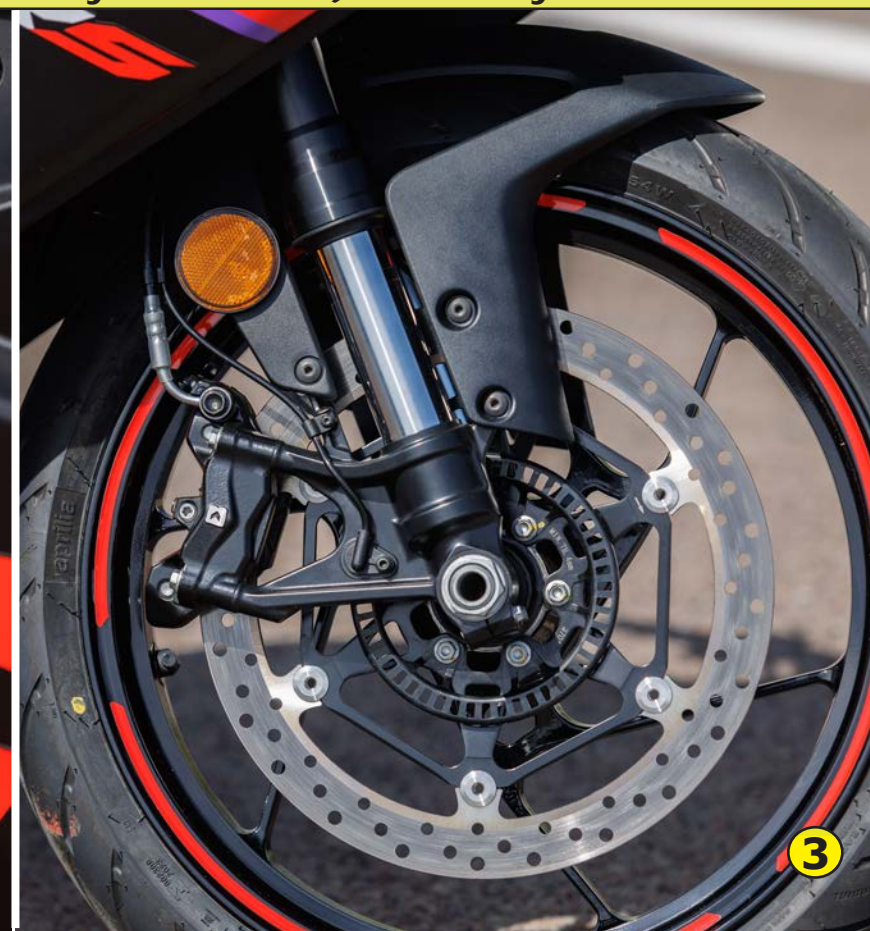
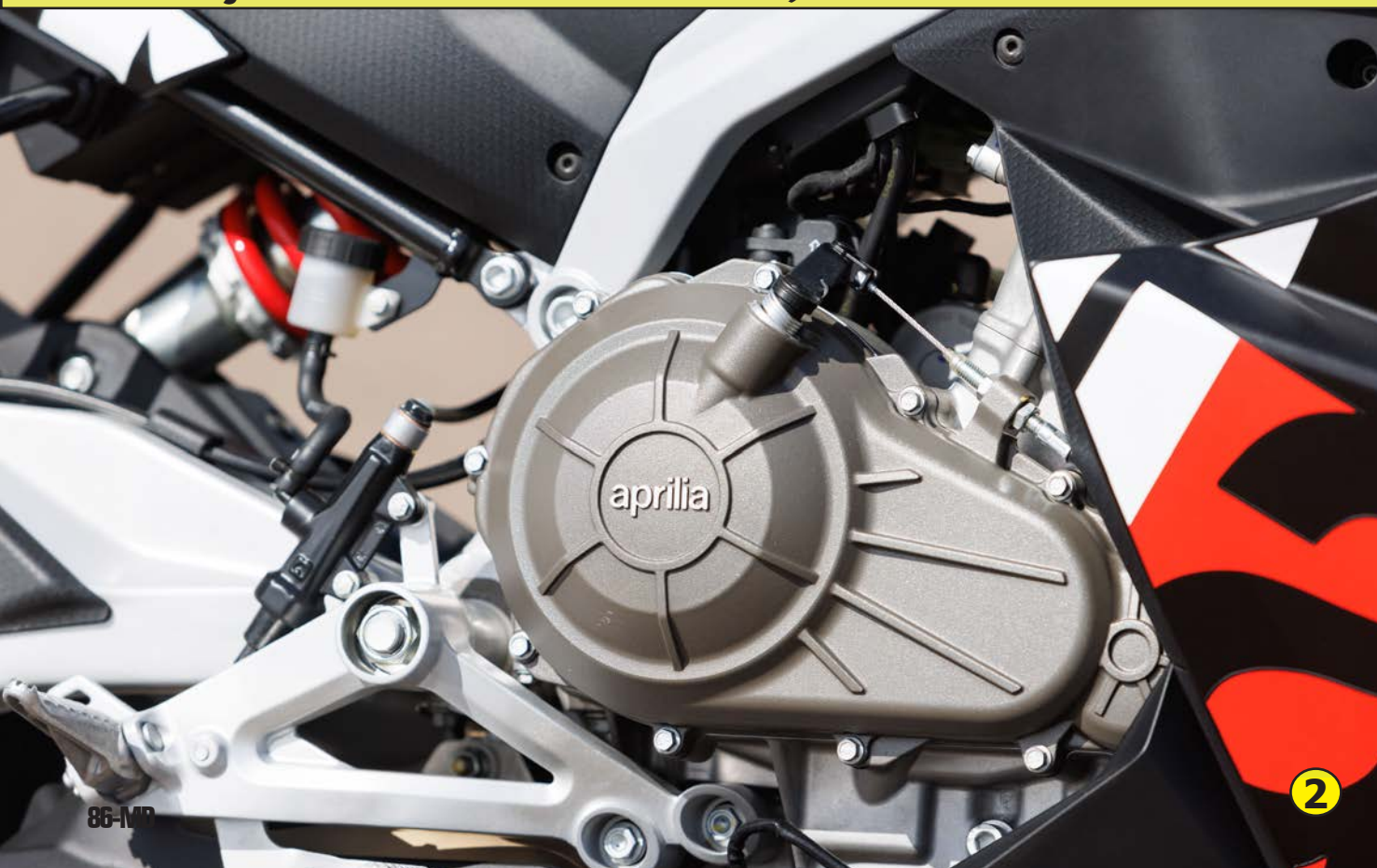
Precios y financiación

El precio de lista sugerido es de \$13.600.000 para la Aprilia Tuono 457 y de \$14.800.000 para

43,5 NM

**DE TORQUE DESARROLLA EL
MOTOR DE 457 CC QUE EQUIPA A
LAS APRILIA RS Y TUONO 457**

• 1) Las características deportivas de la Aprilia RS 457 permitieron la creación de la Copa Aprilia RS para la promoción de jóvenes talentos italianos. • 2) El motor 4T naftero de 2 cilindros y 457 cc. • 3) Frenos ByBre con ABS



la Aprilia RS 457.

Las nuevas Aprilia RS 457 y Tuono 457 ya se encuentran en todos los concesionarios oficiales Motoplex del país y se pueden adquirir en 12, 18 o 24 cuotas.

Motoplex es un concepto global que integra, en un mismo espacio de ventas, las reconocidas marcas italianas Vespa, Aprilia, Moto Guzzi y Piaggio.

Más que un concesionario, es una experiencia integral para los amantes del diseño, la velocidad y la libertad sobre dos ruedas. Cada marca mantiene su trayectoria, identidad y propuesta de valor propias, mientras que el formato Motoplex ofrece una plataforma común para acercar al público la excelencia, innovación y diseño que distinguen a cada marca y su ADN italiano. **MD**



• 1) Las Aprilia 457 son las únicas en su segmento con chasis doble viga de aluminio como los de competición. • 2) Basculante trasero de doble brazo con amortiguación monoshock. • 3) Cluster de instrumentos TFT de 5 pulgadas



FICHA TÉCNICA

APRILIA RS 457 2026

• **MOTOR**
Tipo.....Naftero 4T
Cilindros.....2 en línea
Cilindrada (cc).....457
Diámetro x Carrera (mm).....69 x 66,1
Distribución.....DOHC
Válvulas.....8
Refrigeración.....Líquido
Alimentación.....Inyec. electrónica con 4 cuerpos de mariposa
Potencia (CV/rpm).....47,6/9400
Par (Nm/rpm).....43,5/6700
Arranque.....Eléctrico

• **TRANSMISIÓN**
Caja.....Mecánica de 6 marchas
Embrague.....Multidisco en baño de aceite/Antirrebote
Primaria.....Engranajes
Secundaria.....Cadena

• **CHASIS**
Tipo.....Tubular
Material.....Acero

• **DIMENSIONES Y CAPACIDADES**
Altura del asiento.....800 mm
Capacidad tanque.....13 L
Peso en orden de marcha.....175 kg

• **SUSPENSIONES**
Delantera: Horquilla invertida. Barras de 41 mm. Recorrido de 120 mm. Ajustable en precarga.
Trasera: Basculante doble brazo asimétrico. Monoamortiguador progresivo. Recorrido: 130 mm. Ajustable en precarga.

• **FRENOS**
Delanteros: Un disco flotantes de 320 mm. Pinzas radiales de 4 pistones Brembo.
Traseros: Disco de 220 mm. Pinza de 2 pistones ByBre (Brembo). ABS de doble canal + Control de tracción + Modos de conducción + Acelerador electrónico.

• **RODADO**
Neumático delantero/trasero: 110/70-R17"/150/60-R17".

• **PRECIO**
Precio: \$14.800.000



MENOS COSTOS OPERATIVOS



Scania lanzó las versiones de 420 CV y 460 CV de su motor de GNC OC13, que ofrecen un ahorro de hasta un 6% en el consumo de combustible y mayor rentabilidad por kilómetro recorrido

Scania presentó recientemente en la Argentina su nueva gama de motorizaciones a gas, encabezada por el motor OC13, que constituye un salto evolutivo en la línea de camiones Green Efficiency. Disponible en dos versiones de potencia (420 CV y 460 CV, con pares motores de 2100 Nm y 2300 Nm, respectivamente), esta nueva plataforma garantiza un mayor rendimiento, menor consumo y un impacto positivo en la autonomía de las operaciones de transporte.

Características mecánicas

El motor Scania OC13 mantiene la clásica arquitectura de 6 cilindros en línea, 24 válvulas y 12,7 litros de cilindrada (130 x 160 mm de diámetro y carrera de pistón, respectivamente), pero de ciclo Otto (igual que la inmensa mayoría de los automóviles) con bujías y combustión completa (el orden de encendido es 1-5-3-6-2-4), con una relación de compresión de 12,6:1,

460 CV

**ES LA POTENCIA MÁXIMA
DEL NUEVO MOTOR
SCANIA OC13 DE GNC**

además de ofrecer la posibilidad de funcionar también con biometano.

Cuenta con inyección electrónica Bosch, sistema de recirculación de gases de escape EGR y convertidor catalítico de 3 vías.

Este nuevo motor OC13 incorpora la transmisión G25, que mejora la performance en todo rango de revoluciones, y un sistema de gestión electrónica optimizado que disminuye pérdidas internas y perfecciona la eficiencia en encendido e inyección. Este rediseño se traduce en un ahorro de 6% en el consumo de combustible, lo que obviamente reduce también las emisiones contaminantes; en especial, hasta en un 15% de CO₂ (bióxido de carbono).

Además, estas nuevas motorizaciones cumplen con la Norma Euro 6 y fortalecen la puerta de entrada al uso de biometano, alternativa que puede reducir hasta un 90% las emisio-



• Los motores OC13 de 420 CV y 460 CV de GNC permiten un menor costo operativo por kilómetro. • Arriba, Scania también ofrece esta mochila de 200 m³ que aumenta en un 50% la autonomía de los camiones impulsados a GNC



• 1) Junto con los motores, Scania también lanzó nuevas configuraciones de tanques de GNC. • 2) Tablero digital de la línea de camiones Scania Súper. • 3) Sello de origen de las unidades impulsadas mediante GNC

nes de gases de efecto invernadero, que Scania impulsa de la mano de diversos actores el ecosistema del transporte: dadores de carga, proveedores de combustible y organismos gubernamentales.

Combustión eficiente

Estos motores de GNC de Scania son de combustión estequiométrica; es decir, combustión completa tanto del combustible como del oxígeno. La combustión se inicia con la ayuda de bujías, igual que en un motor naftero. La mezcla previa del combustible se realiza antes de su entrada en los cilindros.

Puesto que los motores de gas normalmente son más silenciosos que los motores diésel, también son aptos en entornos urbanos sensibles. El nuevo motor de Scania Euro 6 también cumple dos requisitos del estándar de limitación de ruido PIEK que estipula un nivel de ruido no superior a 72 dB(A) en zonas con alto riesgo de contaminación acústica.

Como se dijo, los motores OC13 Scania de GNC se combinan con la transmisión G25 sin



sincronizadores de marcha, introducida en la Argentina en 2022, que se caracteriza por ser más compacta y liviana (pesa 75 kg menos que la GRS905, la de mayor uso hasta ese año en el país), lo que mejora la tara de la unidad. Se trata de una caja automatizada con el sistema Opticruise y cuenta con 13 marchas de avance más una Crawler y la posibilidad de configurar hasta 8 marchas de retroceso

Tanques más grandes

Un aspecto clave de las mecánicas de gas es el tanque de almacenamiento. Las soluciones de depósitos que se ofrecen son siempre un aspecto importante de los motores de gas.

Por eso, junto con estos nuevos motores la empresa sueca ofrece suma nuevos tanque de gas. Así, los camiones pueden estar equipados con los conocidos 4 tanque de 80 litros cada uno, 4 de 95 litros, 4 de 118 litros, y tres configuraciones nuevas de mayor capacidad: 4 de 132 L; 4 de 152 L, y 3 de 152 L + 1 de 132 L, según el tipo de aplicación laboral de la unidad. Lo cierto es que con estas configuraciones se



alcanzan hasta 1100 kilómetros de autonomía en rutas llanas.

Mochilas para GNC

Cabe recordar, además, que Scania ofrece, además, una mochila de gas natural (que se instala detrás de la cabina) que incrementan la autonomía de los camiones Green Efficiency.

Con el uso de estas mochilas, Scania duplica la autonomía en los vehículos propulsados a gas. Este producto está compuesto por cuatro tubos de fibra de carbono ultra livianos con capacidad de almacenamiento de 200 m3.

Para su instalación, la mochila se incorpora detrás de la cabina del camión y existe la posibilidad tanto de instalarlo en unidades nuevas, como en las que hayan sido adquiridas anteriormente, para poder recorrer mayores trayectos impulsando la movilidad sustentable.

Los camiones a gas con mochila ofrecen un

2300 NM

ES EL PAR MÁXIMO DE LA NUEVA LÍNEA DE MOTORES SCANIA OC13 DE GNC

50% más de autonomía y reducen hasta un 40% los costos operativos, lo que los convierte en una alternativa estratégica para operaciones intensivas. En noviembre último, por ejemplo, Scania Argentina entregó dos camiones a GNC con mochila a Lancioni, compañía con más de 20 años en el sector logístico.

“El GNC nos ayuda a bajar los costos por kilómetro recorrido, y a ser más competitivos en el mercado a largo plazo. Nosotros somos la gran fábrica de kilómetros de la región, y la eficiencia es fundamental”, afirmó Jorge Lancioni, líder en coordinación general de la compañía.

El lanzamiento está acompañado por tasas preferenciales de financiamiento a través de Scania Credit, y se integra al ecosistema de servicios de la marca: acuerdos de reparación y mantenimiento flexibles, más de 19.000 vehículos conectados en Argentina y el soporte de My Scania, Driver App y ProDriver para maximizar la eficiencia operativa. **MD**

●A las configuraciones de tanques que ya ofrecía (4 x 80 L; 4 x 95 L y 4 x 118 L), Scania sumó tres nuevas alternativas: 4 x 132 L; 4 x 152 L y 3 x 152 L + 1 x 132 L; así, los camiones pueden alcanzar rangos de hasta 1100 km

➡ NUEVOS MOTORES SCANIA DE GNC

“Estamos sumamente orgullosos de ampliar en Argentina nuestra propuesta de soluciones a gas, porque representan una alternativa real y disponible para avanzar en la descarbonización del transporte. Con más potencia, mejor rendimiento y la posibilidad de operar con biometano, damos un paso clave para que nuestros clientes reduzcan costos y emisiones sin resignar confiabilidad”, señaló Sebastián Figueroa, CEO de Scania Argentina

NUEVA HONDA WR-V

Para la aventura más real de todas: tu vida



HONDA

 **HONDA** UTILIZA  **INFINIA**

Vos que tenés cerebro...

Mejora la audición al cortar el sonido del viento

Protege la cabeza dispersando la energía y absorbiendo el impacto

Protege los ojos y la cara de cuerpos extraños y del viento, permitiendo una mejor visión

Aporta comfort al aislar de las condiciones ambientales

El sistema de retención asegura el casco a la cabeza

usá casco



**Luchemos
por la Vida**

Asociación Civil
www.luchemos.org.ar

44 Años
INFORMOTO

**HONDA MONKEY 125 2026
LA EVOLUCIÓN DE UN ÍCONO**

NO TE LA PIERDAS!!!

@Informoto



Revista Informoto



revistainformoto1981

Edición nro. 657 - AÑO 45
1 FEBRERO 2026 - \$ 6.500.- - USD 1.-

**LUCIANO BENAVIDES
CAMPEÓN DEL DAKAR**

AL CIERRE

BERTONE RUNABOUT 2026



Bertone presentó el nuevo Runabout, una expresión contemporánea de un concepto histórico nacido en la era de experimentación neo-retro de la marca. Concebido en 1969, el Runabout original encarnaba la voluntad de Nuccio Bertone de desafiar las convenciones, abrazando la libertad de forma, proporción e imaginación. El diseño original del Runabout 1969 surgió de un momento de optimismo y futurismo en el Centro Stile de Bertone. El Runabout 2026 honra ese espíritu, reinterpretándolo desde una perspectiva actual. Cada línea y superficie es el resultado de un meticuloso proceso de diseño.

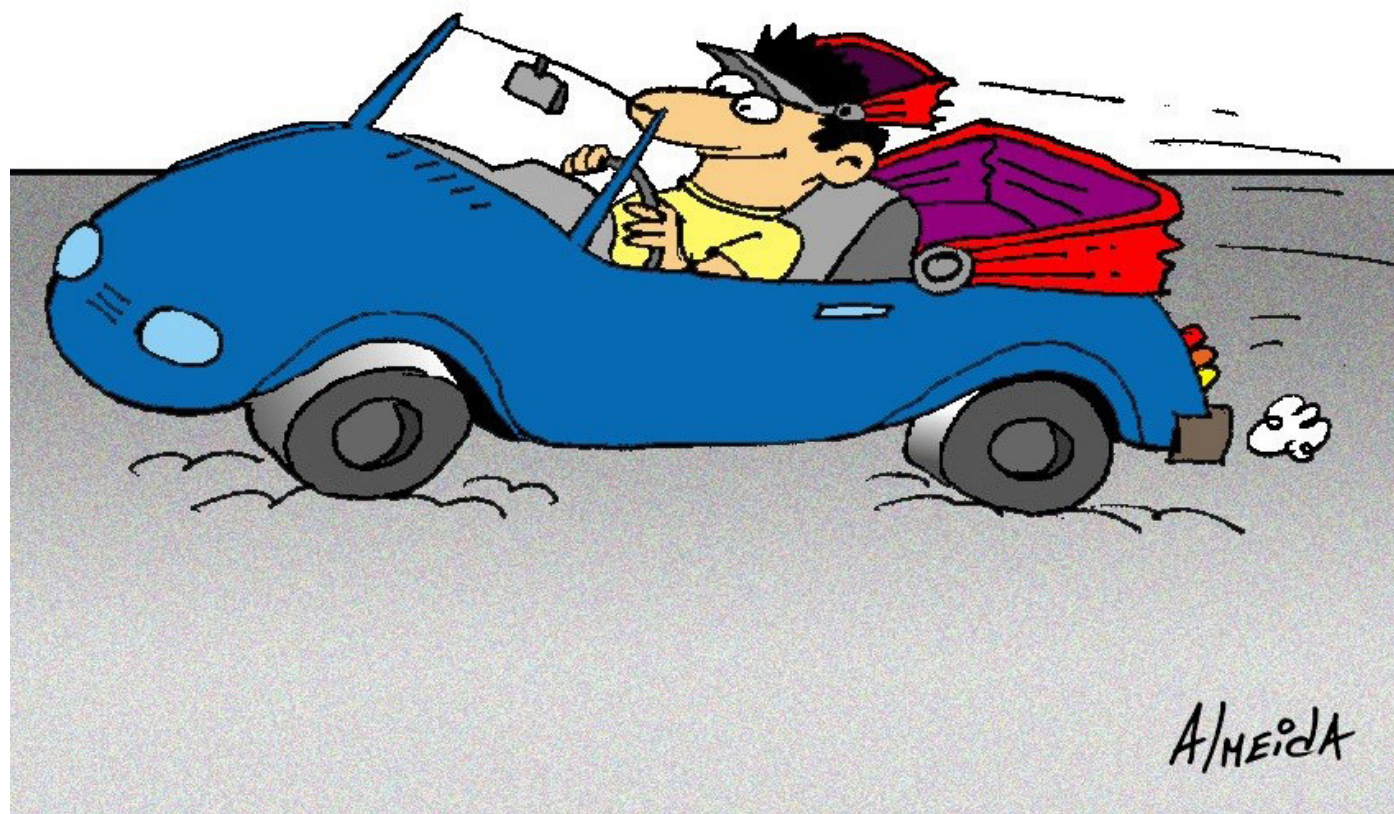
MotorDigital



SEGUINOS EN INSTAGRAM @revistamotordigital

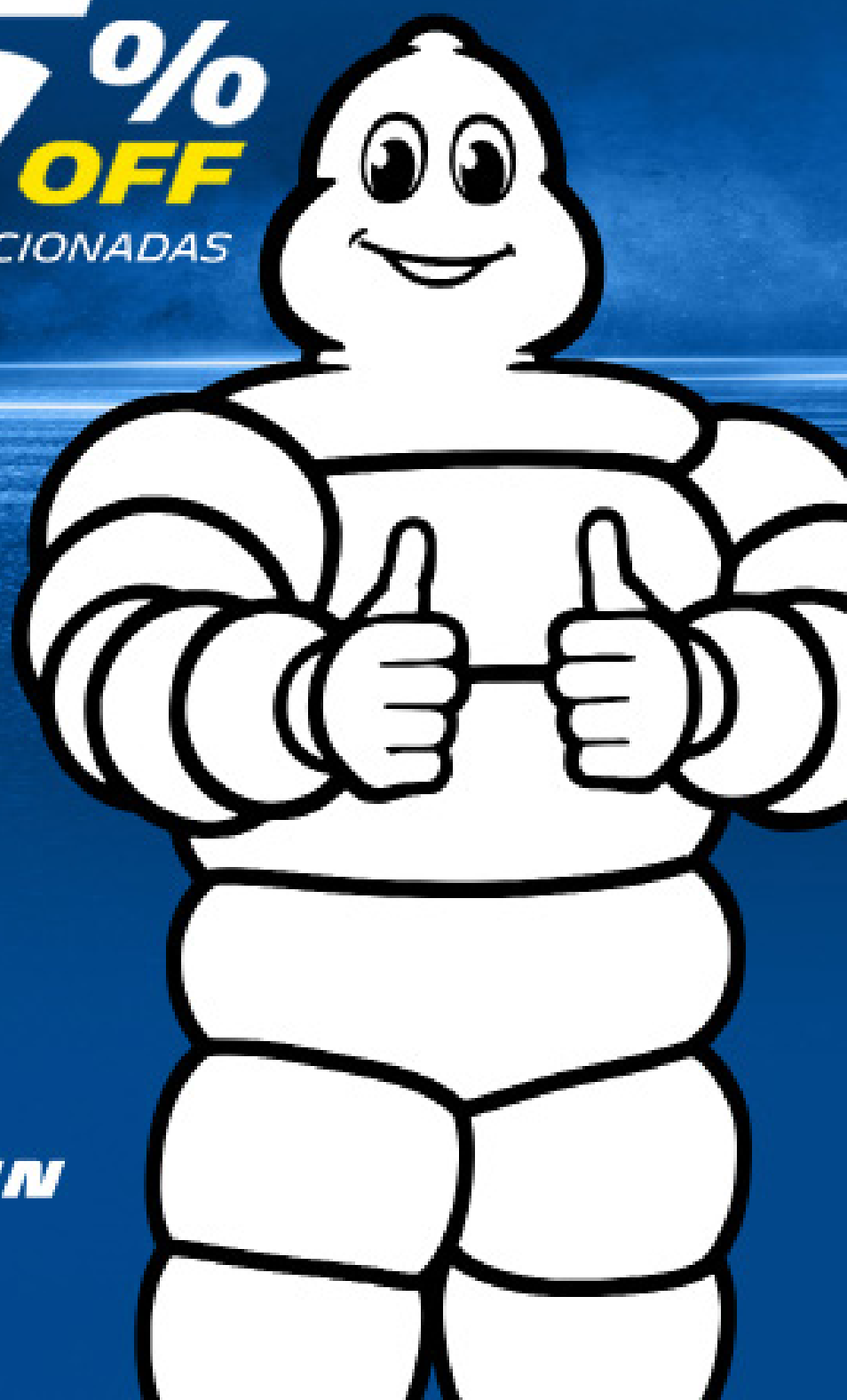
HUMOR

Por Almeida



MICHELIN **TE CONVIENE**

HASTA
25%
OFF
EN MEDIDAS SELECCIONADAS



MICHELIN